

teo

Le magazine de
teo jakob 2019/20



Cassina

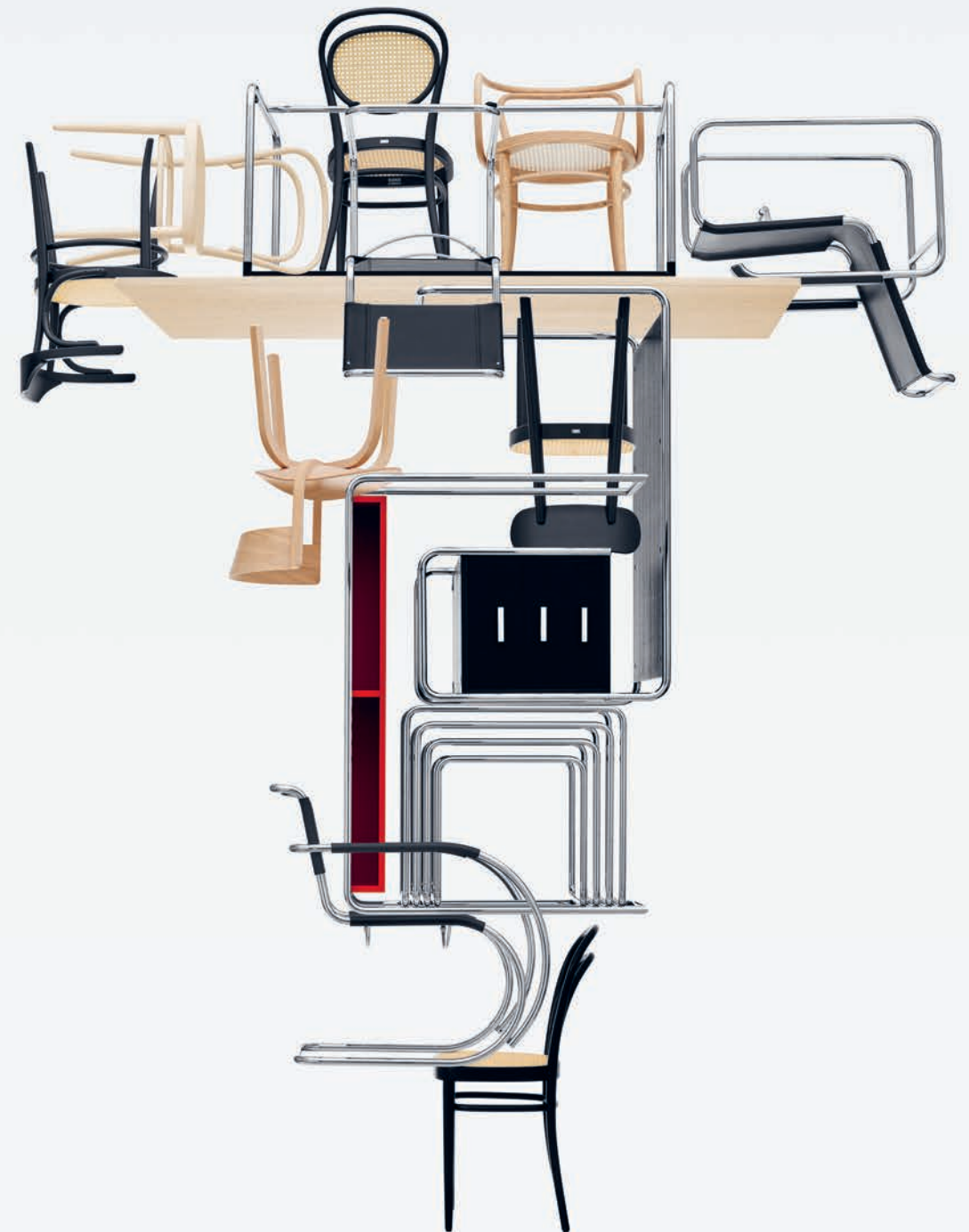
#The Cassina Perspective

Back-Wing armchair designed by Patricia Urquiola
cassina.com

thomasbiwanger.com

2000 THONET

CONTEMPORARY SINCE 1819



www.thonet.de



SALT & PEPPER
Portable Light
Battery 8-100h
Touch Control
warmDIM
Splashproof IP21

tobiasgrau.com

tobias grau

PIURE.
CREATING LIVING SPACE



SIDEBOARD NEX. MINIMALISTE, LUXUEUX ET ÉLÉGANT.

THE MERWYN COLLECTION BY SEBASTIAN HERKNER



Photo: Gregor Titz

Wilkhahn



Des lignes d'avant-garde, un confort d'assise innovant et des finitions de qualité jusque dans les moindres détails. En collaboration avec Wilkhahn, le célèbre duo de designers stuttgartois «Jehs+Laub» s'est donné pour mission de créer un produit se composant de toutes ces qualités. Ainsi est née la gamme de sièges et tables **Graph**. Son design avant-gardiste et sa qualité sans compromis font de vos conférences une expérience hors du commun.

wilkhahn.ch

Chère lectrice, Cher lecteur,

Savez-vous combien de temps vous passez devant les écrans ? Moi, tellement que c'en est effrayant. Je m'en rends compte en particulier quand mon fils de 16 mois babille en m'imitant dans le téléphone portable en carton que sa sœur lui a fabriqué. La numérisation transforme sans aucun doute notre quotidien, et nous sommes parties prenantes de cette mutation, que nous le voulions ou non : de l'appareil à tubes cathodiques à l'écran plat, de la carte touristique à l'appareil de navigation, de la lettre d'amour aux émoticônes... Nous avons besoin de l'analogique, il s'agit d'une vieille connaissance, d'un refuge.

Ainsi, dans cette édition teo, nous explorons l'univers analogique à l'époque numérique. Ce numéro offre lui aussi un contenu plus riche sous la forme de deux cahiers : Découvrez comment Vitra maîtrise l'art de recevoir et comment la boutique Bocci se transforme en marque globale. Ce magazine se distingue par sa prise en main moderne. De plus, il est plus durable que jamais et, pour la première fois, disponible en ligne sur notre site web. Nous tenons cependant à la version imprimée, car elle nous permet de vous convier au dialogue et au partage. Je vous souhaite une bonne lecture.



Bien à vous,
Simon Flückiger
CEO teo jakob

simon.flueckiger@teojakob.ch

Simon Flückiger

Contenu

- 12 teo Habiter
Un bon karma pour l'humain, la faune et la flore
- 20 teo Nouveautés
Milan et autres n'attendent que vous
- 30 teo Travailler
Le nouveau Zurich Nord
- 38 teo Design d'intérieur
Un escalier qui va de l'avant
- 43 teo Textiles
Le textile, un nombre infini de possibilités
- 45 teo Luminaires
L'univers numérique, source de lumière
- 48 teo at home
Les nouvelles tendances
- 60 Le choix de teo
Classiques intemporels, Bauhaus et design local



12

Un bon karma pour l'humain, la faune et la flore
Au pied du versant sud du Jura se niche une maison entourée par la faune et la flore. teo jakob y a créé l'équilibre entre intérieur et extérieur.

Veuillez noter la mention 'digital analog' dans les articles respectifs. Derrière ce logo se cachent des informations intéressantes, des invitations au dialogue ou des indications pour des contenus supplémentaires sur d'autres plateformes.

digital
analog



43

Le textile, un nombre infini de possibilités
Presque aucun autre matériau n'offre autant de flexibilité et de possibilités. Les designers, les artistes et les techniciens proposent ainsi de nouvelles techniques et redécouvrent l'artisanat d'hier.



48

Nouvelles tendances
Cette année aussi, le domaine du bien-être est riche en nouveautés. teo jakob vous sert de guide.

Agenda

- Neue Räume**
Zurich, du 14 au 17 novembre 2019
- imm cologne**
Salon international de l'ameublement
Cologne, du 13 au 19 janvier 2020
- Maison & Objet**
Salon international de l'ameublement
Paris, du 17 au 21 janvier 2020
- artgenève**
Foire internationale d'art
Genève, du 30 janvier au 2 février 2020
- Light + Building**
Francfort, du 08 au 13 mars 2020
- Giardina**
Salon national des meubles de jardin
Zurich, du 11 au 15 mars 2020
- Münchner Stoff Frühling**
Munich, du 13 au 16 mars 2020
- Habitat-Jardin**
Salon dédié à l'habitat et à l'aménagement extérieur
Lausanne, du 18 au 22 mars 2020
- Salone del Mobile**
Salon international du design
Milan, du 21 au 26 avril 2020
- 3daysofdesign**
Salon national du design
Copenhague, du 14 au 16 mai 2020
- Art Basel**
Foire internationale d'art
Bâle, du 18 au 21 juin 2020

Maison Huf, pépinière, espresso et croissants compris



Un bon karma, car les habitants vivent en accord avec la flore et la faune

Le village de Genolier, une commune vaudoise de taille moyenne, est situé au pied du versant sud du Jura. Village principalement agricole jusqu'au 20ème siècle, sa situation attrayante lui a permis de devenir une vraie commune résidentielle. Sa pépinière, qui prolonge à l'infini le jardin de nos hôtes, donne l'impression d'être dans un parc. En ce jour quelque peu nuageux, l'horizon révèle le profil du majestueux massif du Mont-Blanc. Dans une vraie ambiance de contes de fées, nous commençons à discuter autour d'espresso et de croissants. Les deux propriétaires, Christopher et Piotr, nous racontent qu'ils ont une passion commune, les voyages. Derrière eux se trouve leur maison Huf. Grâce à son concept modulaire, cette entreprise livre des maisons préfabriquées complètes, achevées en deux semaines seulement. Les deux hommes ont conçu eux-mêmes leur jardin. Ne craignant

pas le dur labeur, ils se sont chargés de tout planter. Une année plus tard, nous nous trouvons dans un jardin d'inspiration anglo-saxonne ; le choix d'une faune et d'une flore fantaisistes et quelque peu sauvages lui donne cependant un air bien plus bohème. Ainsi, alors que nous nous prome-nons dans cet environnement idyl-lique, nous sommes entourés par des herbes hautes, des fleurs, le clapotis de l'eau et les doux ga-

zouillis, bourdonnements et pépiements des insectes et d'autres oiseaux.

La douce lumière du soleil qui s'étend peu à peu nous mène à l'intérieur de la maison, où notre regard se pose tout d'abord sur la suspension Zettel'z 5 d'Ingo Maurer, toute en légèreté fili-grane audessus de la table de salle à manger TIX de Zoom by Mobimex. Des personnages de



« C'est comme chez vous. »
Ce compliment en dit
long sur la collaboration
entre les clients et leur
conseillère.



Elsa Puvilland-Weisskopf,
architecte d'intérieur

Depuis neuf ans chez
teo jakob (Genève)
elsa.puvilland@teojakob.ch
ou 022 307 01 25

bandes dessinées d'avant l'ère numérique ont été imprimés sur les 80 feuilles DIN A5. Superman et d'autres héros se balancent ainsi au-dessus de nos têtes et donnent un caractère individuel et authentique à ce magnifique objet, qui correspond tout à fait au goût de nos hôtes. Assis sur les chaises si moelleuses Softshell de Vitra, les deux hommes aiment savourer de longs petits-déjeuners. De préférence à une table décorée avec soin avec de la vaisselle bleu roi et blanche faite de porcelaine et d'argile, dont certaines pièces ont même été fabriquées à la main au Japon.

La pièce à vivre attenante est magnifiquement illuminée par les

lampadaires en forme de cône Mite, complétés par le lampadaire arqué Twiggy, tous de chez Foscari. Une lampe de table Lumina y fait face et, en arrière-plan, on retrouve le classique Atollo d'Oluce en forme de champignon. Les meubles rembourrés de Cassina, tels que le canapé Mex ou les fauteuils Utrecht, et l'ottoman Pix d'Arper invitent ainsi aux bavardages, à la lecture et à la détente. Le mariage des divers matériaux donne naissance à un mélange de chaleur et d'élégance, dans le plus pur esprit « cocooning ». Les deux hommes s'accordent pour affirmer que rien de cela n'aurait été possible sans l'architecte d'intérieur Elsa Puvilland-Weisskopf. « Grâce à Elsa, nous parvenons toujours à

un compromis. Au quotidien, lorsque nous n'arrivons pas à nous mettre d'accord, nous nous demandons parfois même ce qu'elle ferait », s'amuse Piotr, en faisant un clin d'œil à son compagnon Christopher.

Une fois à l'étage, nous prenons place dans une lounge confortable, équipée de précieux matériaux. Le tapis de JoV, d'un vert terreux, crée une sensation de douce chaleur dans la pièce. Le Beoplay A9 de Bang & Olufsen trône dans un coin de la pièce et, de par sa couleur, s'associe très bien à la table d'appoint Cesare de Minotti et au canapé de Flexform. Le tout est une vraie invitation à la détente. Une fois de plus, le temps passe

trop vite. Avant que nous quittions nos hôtes, Elsa regarde encore une fois autour d'elle et déclare, malicieuse : « C'est comme chez vous ». Alors que je me dirige vers la sortie, je découvre une petite mésange confortablement installée dans le couloir, sur l'étagère jaune vif USM devant la célèbre table d'appoint Backenzahn d'e15. Quel bon karma, pensai-je alors, tout comme celui que dégagent nos deux hôtes. Je garderai un excellent souvenir de mon excursion à Genolier.



B&B Italia présente Dock de Piero Lissoni. Veuillez vous asseoir.



« Je voulais concevoir un canapé moelleux, formel mais informel, avec la même capacité d'adaptation des assises turques et orientales, afin de refléter, via une approche plus amusante, une autre manière d'utiliser les espaces. » Piero Lissoni



**Un havre de paix, sûr et relaxant,
dans votre maison.**

La forme de Dock se base sur une plate-forme robuste, qui accueille des compositions horizontales éclectiques. Cette plate-forme est un élément dynamique, qui s'étend sur toute la longueur du canapé pour former une base. Les coussins jouent aussi avec les dimensions et les proportions et permettent la création de canapés à deux facettes, de compositions angulaires, de chaises longues, avec ou sans dossier, adaptés à l'utilisation en îlot ainsi qu'aux solutions plus traditionnelles. Disponible en deux profondeurs, l'accoudoir plus étroit, comme le dossier, est généreusement rembourré. Tous les coussins sont agrémentés d'un élégant profil ton sur ton. Grâce aux différentes hauteurs, Dock peut également être transformé selon un axe vertical : une hauteur d'assise de 41 cm ou une variante plus basse de 27 cm, presque au niveau du sol, pour créer un siège à l'esprit nettement plus oriental.



Le système dispose également d'accessoires pour créer des configurations variées. Il est en effet possible d'insérer des éléments supplémentaires entre les coussins de l'assise, comme des accoudoirs confortablement rembourrés, tandis que des tables ovales à la silhouette élancée, en verre transparent ou fumé, en chêne, en noyer Canaletto ou verni brillant, peuvent être placées sur la plate-forme.

Ces éléments d'appui pour le corps et pour les objets permettent d'avoir des options supplémentaires, avec un rythme visuel qui offre d'autres possibilités de vivre

et de concevoir le système.

Le rembourrage doux et confortable ainsi que la palette de couleurs fraîches et naturelles choisi pour les revêtements créent un véritable havre de paix. Après avoir passé du temps assis sur Dock, vous pourrez quitter le port et lever les voiles pour des endroits moins familiers, reposé et revigoré.

Eames Plastic Chair
Design : Charles & Ray Eames, 1950
L'original est signé Vitra



The Good Host Post

Le vade-mecum des hôtes
d'un nouveau style de vie.

1

Dine

« Every time
I lay a table,
I am designing
something. »

Ray Eames

4

Play

« The best
atmosphere and the
most beauty can be
found in everyday
situations. »

Jasper Morrison

1

Ray Eames affirmait que nous ne sommes pas seulement dépendants de nos besoins fondamentaux, mais tout autant en mesure de façonner notre environnement et notre comportement et de nous y déployer.

WHAT WILL YOU BRING TO THE TABLE?

2

George Nelson n'a pas seulement décrit la manière dont les bureaux évoluent pour devenir de véritables espaces de vie, mais aussi comment nous pouvons réconcilier vie et travail en suivant nos propres penchants.

WHAT MAKES YOUR WORK HUMANE?

3

Antonio Citterio nous révèle que l'utilisation des meubles est aujourd'hui beaucoup plus diversifiée. Et qu'un bon design laisse aussi libre d'élaborer de nouvelles visions.

WHAT DIFFERENCE DO YOU WANT TO MAKE?

2

Work

« The humane
working environment
of the future could
be a beautiful, diverse
and lively place. »

George Nelson

3

Live

« A sofa has become
a soft surface
that you use in many
different ways. »

Antonio Citterio

4

Jasper Morrison affirme que le bonheur se cache dans les choses les plus insignifiantes et que nous devrions apprendre à déceler la beauté de l'insignifiant pour vivre ce bonheur.

HOW DO YOU EMBRACE EVERYDAY LIFE?

plus de Food pour les «Good Hosts»: teojakob.ch/vitra

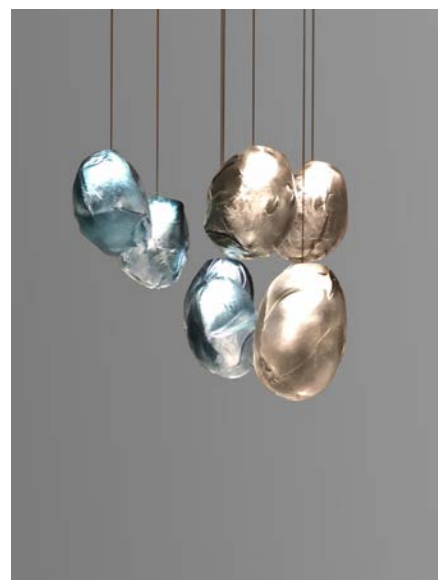
vitra.

Nouveautés 2019

La magie de Bocci continue

La populaire série 73 a gagné en longueur et a été complétée par des sources de lumière supplémentaires. Du verre fondu a été soufflé dans un récipient de céramique plié et résistant à la chaleur, ce qui permet d'allonger le luminaire. Désormais, chaque élément suspendu est surmonté d'une source de lumière qui vient souligner la perception volumétrique de l'objet et le dégradé de couleurs. Tout simplement magique.

Lampe à suspension, série 73V
Bocci, d'Omer Arbel, dès CHF 1 960,00



Volume et mouvement

digital
analog

Le réglage du volume s'avère aussi magique que l'expérience auditive elle-même. Ainsi, il suffit de faire rouler le haut-parleur vers l'avant ou l'arrière pour augmenter ou baisser le volume. Dès qu'on le lâche, le haut-parleur retrouve automatiquement sa position d'origine.

Beosound Edge Speaker
B&O, d'Anastasiades, dès CHF 3 750,00

La force et la beauté d'Ashida

Inspirée de l'art de l'ébénisterie japonais, la philosophie d'Ashida repose sur une utilisation simple des matériaux et sur l'équilibre des proportions. La force et la beauté naturelles du bois massif sont particulièrement bien mises en valeur.

Table Ashida
e15, de Philipp Mainzer, dès CHF 8 650,00



Un canapé haute couture

Ses contacts étroits avec Dolce & Gabbana ont clairement inspiré Rodolfo Dordoni. Ainsi, il a accordé une attention toute particulière aux coutures autour du dossier et des accoudoirs ; elles donnent naissance à une pince d'où sort une fermeture éclair allant jusqu'à la base du canapé, comme pour une robe. Ses lignes géométriques et ses éléments asymétriques, comme la chaise longue intégrée, rendent ce meuble unique et polyvalent. Ses détails élégants témoignent du grand savoir-faire vestimentaire de son créateur.

291 Dress-up!
Cassina, de Rodolfo Dordoni, dès CHF 13 560,00



La valorisation des matériaux

Cette ligne de sideboards, aux portes de bois arrondies plaquées chêne ou tinoe chilien, est rehaussée d'un motif damier aux nervures croisées. Le plateau en bois à l'intérieur en érable frisé repose sur une structure en aluminium moulée sous pression. L'élément supérieur consiste en un plateau en marbre Marquina noir, Calacatta blanc ou Emperador. Chaque pièce est unique, mais surtout authentique.

Sideboard Tesauro
B&B Italia, d'Antonio Citterio, dès CHF 10 878,00

Muutohhh...

La chaise Oslo Side Chair combine la modernité des lignes géométriques au confort d'une assise rembourrée. Ses pieds filigranes et son généreux dossier donnent un air élégant et ludique à n'importe quelle pièce, que ce soit au bureau ou au restaurant.

Oslo Side Chair
Muuto, d'Anderssen & Voll, dès CHF 750,00



Nouveautés 2019



« Miles ahead », tout simplement

Souples, ronds, protecteurs, accueillants. Ces adjectifs décrivent très bien les fauteuils et les canapés de la série Miles. Une coque stable parcourt le dossier, procurant un effet de soutien et de sécurité aussi bien optique que réel. Nouveau, différent et surtout séduisant. « Miles ahead », tout simplement.

Fauteuil Miles
Wittmann, de Sebastian Herkner, dès CHF 2 440,00

digital
analog

Un hommage à l'imperfection

La forme de ce duo en verre s'inspire d'un œil et d'un croissant de lune. Grâce à un processus de fabrication particulier, chaque vase varie en hauteur, en épaisseur et en couleur.

Vase Moon Eye
Fritz Hansen, de Grethe Meyer, dès CHF 170,00



Une surface tactile accueillante

Ce tapis tissé main possède une esthétique géométrique. Un fil de feutre de laine spécialement conçu dans des tons neutres sombres ou clairs se marie à un fil de viscose coloré. L'alliance de la laine mat et volumineuse et des fils de viscose légèrement scintillants donne à ce tapis une vraie touche d'élégance.

Tapis Element
Kvadrat, de Scholten & Baijings, dès CHF 392,00

L'attrait de l'émail

Les tables en acier émaillé offrent une tactilité qu'aucune autre surface ne peut répliquer. Les couleurs, en particulier, possèdent une profondeur et une vivacité qu'aucun autre traitement de surface ne saurait reproduire. Avec son arête courbée, pour ne pas dire sculpturale, le plateau donne une épaisseur notable à la table. Un hommage au brutalisme.

Table Smalto
Knoll International, d'Edward Barber et Jay Osgerby, dès CHF 4 770,00



Un objet poétique et une composition élégante

Ici, chaque aspect de la lumière est considéré comme une source de vie, illuminé et examiné comme tel. La cavité supérieure du grand corps lumineux recèle un vase de verre borosilicate mat, dans lequel on pourra placer des branches. L'ouverture, semblant séparer le vase en son milieu, lui confère de la profondeur ; même lorsque la lampe est éteinte, elle reflète la lumière, pour un effet magique.

Lampe de table Madre
Foscarini, d'Andrea Anastasio, CHF 1 033,00



L'essentiel

Pour pouvoir se concentrer sur l'essentiel, il faut savoir renoncer au superficiel. Mettant toujours le sens et le but au premier plan, Cecilie Manz crée des objets puristes et fonctionnels, tout en étant imprégnés de beauté.

Chaise Post Chair
Fredericia, de Cecilie Manz, dès CHF 900,00



Nouveautés 2019



Les gestes déterminent l'ambiance

Cet élégant lampadaire est une merveille de lumière pour chaque pièce. En effet, il suffit de l'effleurer pour diriger la lumière ; des possibilités fascinantes de mise en scène s'offrent alors à vous.

Lampadaire Mito largo
Occhio, de Christoph Kügler, dès CHF 5 408,00

Nées du vent et de l'eau

Inspirées de la beauté des galets polis par la nature, d'imposantes formes organiques semblent reposer en état d'apesanteur sur un châssis filigrane. Les corps donnent l'impression d'être plongés dans du métal liquéfié. Qu'elles soient en cuivre, en laiton ou en bronze, les surfaces métalliques des grands plateaux, fabriquées à la main, confèrent un charme particulier à cette table.

Table Ishino
Walter Knoll, de Dai Sugawara, dès CHF 3 690,00



Union libre

Depuis les débuts de l'informatique, le travail de bureau a connu de profonds changements structurels. Un système d'assises réunissant les caractéristiques du bureau, de la maison et de l'espace public s'avère donc nécessaire. Au lieu d'un environnement de travail axé sur une table encerclée de canapés, Soft Work permet de concevoir un système d'assises comme élément central pour les postes de travail qui l'entourent.

Canapé Soft Work
Vitra, d'Edward Barber et Jay Osgerby, dès CHF 10 925,00

Un macaron au salon ou au bureau

De par sa forme et son volume, l'assise rembourrée divisée en deux rappelle un macaron. Le rembourrage repose sur de délicats pieds filigranes. Dans sa version avec châssis tournant, cette chaise gracieuse apportera une touche d'élégance et de couleur au bureau. Merwyn existe aussi en canapé, chaise longue et banquette.

Fauteuil Merwyn
Wittmann, de Sebastian Herkner, dès CHF 2 440,00



Un fauteuil presque sacré

Flexible, confortable et aisément déplaçable : voilà les caractéristiques de ce fauteuil de petite taille. Alors que de nombreux meubles conçus ces dernières années prennent de plus en plus de place, le Seley prouve que le confort ne dépend pas de la taille.

Chaise Seley
horgenglarus, de Frédéric Dedelley, dès CHF 900,00

Pour des idées raffinées

La délicatesse de ses détails et de ses combinaisons de matériaux confère un air noble à ce secrétaire. Qui ne souhaiterait pas y prendre place pour laisser libre cours à ses idées ?

Secrétaire Littera
Tossa, de Martin Blaser, dès CHF 2 283,00



Nouveautés 2019



Provenance suisse : de la laine du Valais, dégraissée en Argovie et filée à Berne

La start-up NEESCHI collabore avec Ruckstuhl pour redonner vie à une ancienne forme d'artisanat. Ainsi, la laine de mouton à nez noir est utilisée pour donner naissance à des tapis uniques, de qualité, et fabriqués en Suisse.

Tapis Lüem

Ruckstuhl, de Caroline Weder Carrarini, dès CHF 790,00

Du travail de précision à la californienne

Sculpture ou étagère, surface ou objet ? Les divers modèles de la série Taidgh semblent empreints d'ambivalence. Leurs surfaces permettent de ranger des objets et de présenter les plus beaux d'entre eux, alors que les nervures naturelles des bois massifs sélectionnés avec soin donnent naissance à une finition tout en puissance.

Étagère Taidgh

ClassiCon, de Taidgh O'Neill, dès CHF 1 440,00



Non à la pénombre

Un variateur de lumière permet de créer un jeu de lumières direct, atmosphérique et riche en émotions, mais aussi de donner naissance à un fort éclairage indirect. Les parties inférieures et supérieures du corps en verre synthétique recèlent chacune deux ampoules LED qui se renvoient la lumière. Cette lampe se transforme alors en vraie sculpture de lumière.

Lampadaire Twilight 360°

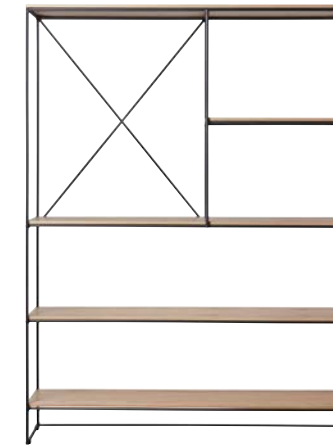
Belux, de John et Samantha Ritschl-Lassoudry, dès CHF 2 040,00

Même à l'ère numérique, les espaces de rangement restent d'actualité

La plupart de nos zones de travail sont conçues de manière ouverte. Or, plus le nombre de parois est faible, plus nous avons besoin d'éléments structurels. Utilisable partout, cet ensemble de rangement fait de cette exigence une réalité. Il permet même de placer des objets sous clé, et il est si esthétique qu'on en viendrait presque à oublier à quel point il est utile.

Étagère Link

Piure, de Werner Aisslinger, dès CHF 5 450,00



Principal trait de caractère: la flexibilité

Son nom rappelle sa capacité à contribuer à l'apparence d'un espace. Cet élément pratique et décoratif à la fois, fonctionne dans n'importe quelle pièce : comme bibliothèque, comme élément de présentation pour nos objets préférés ou même comme cloison de séparation en reliant plusieurs éléments entre eux.

Étagère Planner

Fritz Hansen, de Paul Cobb, dès CHF 1 770,00

Repos et étreinte

Quiconque recherche le repos s'enfonce lentement dans les coussins, tandis qu'un mécanisme intégré dissimulé absorbe son poids et fait coulisser le fauteuil en position inclinée. Comme une étreinte rassurante. L'assise et le dossier se déplacent indépendamment l'un de l'autre, dans un mouvement synchrone. Un fauteuil de luxe composé de matériaux de choix : aluminium injecté et cuir de haute qualité.

Fauteuil Grand Relax

Vitra, d'Antonio Citterio, dès CHF 6 830,00.



Nouveautés 2019

Des tiroirs pour petits et grands objets

En japonais, sutoa signifie contenir. Par leur apparence, les tiroirs rappellent un coffre de rangement. Ils se composent d'un cadre en acier discret, combiné à des tiroirs empilables en noyer massif. Des caissons de tailles variables permettent de ranger divers objets.

Étagère à tiroirs Sutoa
Frama, Keiji Ashizawa, CHF 5 169,00



Une icône moderne fête ses 40 ans

Cette icône avait bien besoin d'une petite remise en forme. Ainsi, la structure du canapé en moulage sous pression se voit renforcée par une tige intérieure en acier, permettant ainsi une plus grande résistance élastique des pieds. Quant à lui, le cadre supportant l'assise a été fabriqué à partir de deux tôles couplées. Le dossier harmonieux en acier recouvert de cuir, les composants en laiton fondu et le cuir muni de microperforations d'aération qui devient à son tour un élément caractéristique et décoratif, sont des détails qui viennent prouver le soin apporté à ce produit et à sa forte personnalité.

Chaise longue Diesis 40
B&B Italia, d'Antonio Citterio et Paolo Nava, CHF 9 377,00



La courbe parfaite

Des lignes douces, des angles arrondis, des courbes parfaites et des éléments essentiels pour un bien-être absolu. Par la pureté de ses formes, Grande Sofrice convient à tous les environnements. Le coussin intelligent breveté dans le dossier s'incline pour une détente maximale.

Canapé Grande Sofrice
Edra, de Francesco Binfaré, dès CHF 21 080,00



Une créature nocturne

Quasiment invisible pendant la journée, symbole de glamour la nuit venue. L'analogie est parfaite. La nouvelle collection de lampes se compose de modules de verre soufflés transparents, qui semblent à peine exister pendant la journée. Par contre, une fois allumés la nuit venue, ils se transforment en magnifiques lampes.

Lampadaire Noctambule
Flos, de Konstantin Gricic, dès CHF 2 182,00

L'origami prend vie

Le principe de ce fauteuil repose sur la transformation d'une simple feuille bidimensionnelle en une coque tridimensionnelle. Le découpage de la feuille, réalisée dans un sandwich en bois contreplaqué et on matériaux composites, permet un emboîtement parfait des éléments et résulte en un design enveloppant et ergonomique.

Fauteuil Time
Alias, d'Alfredo Häberli, dès CHF 2 055,00



Idéal pour les bavardages

Des formes arrondies, des lignes douces, un châssis léger en aluminium moulé sous pression et vernis de couleur ambre ou graphites, permettent une assise libre de toute contrainte et poussent au dialogue et au contact avec l'environnement ambiant.

Caratos
B&B Italia, d'Antonio Citterio, dès CHF 1 421,00



Une maison avec un potentiel d'avenir

Malgré sa taille, l'Ambassador House à Zurich Nord reste fidèle à sa devise : accueillant et hospitalier.



La ville de Zurich grandit et ses frontières s'élargissent. C'est aussi le cas de Zurich Nord ; ce quartier devient de plus en plus populaire, que ce soit pour y vivre ou pour y travailler. Avec ses nombreux espaces verts, sa vie nocturne dynamique et la densité de ses transports publics, il devient en effet très agréable.

Lorsque l'on fait face à l'imposant Ambassador House qui, depuis longtemps, n'a plus la même fonction qu'autrefois, il faut tout d'abord chercher l'entrée malgré la si-

gnalétique continue. En effet, il s'agit de la plus grande surface de bureaux d'un seul tenant en Suisse. Mais l'on est vite récompensé pour sa patience en entrant dans l'atrium baigné de lumière. En effet, ici, l'essentiel a été capturé : la lumière. Les meubles lounge de Hay et Muuto sélectionnés avec soin se fondent dans cet environnement quasi sacré ; leur délicate palette de couleurs leur confère la discrétion nécessaire.

Le restaurant attenant pouvant accueillir 400 personnes a ouvert il y

a un mois à peine. On y découpe, épice, cuisine et arrange avec zèle. On voit que les collaborateurs se sentent bien, mais cela n'a rien d'étonnant dans cette ambiance qui rappelle une place de marché. C'est là que j'ai rendez-vous avec Christian Bolch, le sympathique chef de projet de SV Group d'origine munichoise. Autour d'un café odorant et de beignets vapeur, nous abordons tout de suite le thème de l'hospitalité. Christian Bolch a d'abord officié en tant que manager dans l'événementiel, avant de suivre une formation d'ar-





Marcel Meier,
chef de projet Objet

Depuis 7 ans chez
teo jakob (Zurich) ;
marcel.meier@teojakob.ch

« Ce n'est pas pour rien que beaucoup considèrent la cafétéria comme une salle de réunion. »



chitecte d'intérieur et de se spécialiser dans la visualisation 3D pour le segment haut de gamme. Il est donc la personne idéale pour l'analyse, la conception et la mise en œuvre du concept de restauration événementielle que SV Group propose ici.

L'endroit est accueillant, avec du bois de chêne, du feutre et de l'acier en toile de fond sur une surface de 1500 m2 (!). Avec leurs chaises et tabourets de bar de Muuto et de Fredericia ainsi que leurs tables de Rolf Benz, les mai-sonnettes conçues sous forme de

charpentes en bois, aériennes et lumineuses, s'intègrent très bien à l'ambiance à la fois moderne et confortable. « Ces séparées peuvent être transformées selon les besoins puis remontées, une réalisation de nos partenaires CBA Clemens Bachmann Innenarchitektur à Munich », explique Bolch. Ce n'est pas pour rien que beaucoup considèrent la cafétéria comme une salle de réunion. Ici, le bien-être joue un rôle primordial ; il est important que les clients s'attardent et veuillent profiter de l'offre culinaire. « Ici, on mange aussi avec les yeux », sourit Christian

Bolch. Une fois à l'extérieur, on constate que le chef de projet tenait à un concept architectural cohérent. Ainsi, on retrouve à nouveau des visiteurs sous des abris en métal où la faune et la flore peuvent proliférer. Les chaises de la manufacture suisse Embru, les tables de Kettal et les parasols de Weisshäuptl permettent de se détendre parfaitement durant les pauses.

« SV Group et teo jakob collaborent en parfaite harmonie depuis si longtemps, car nous nous complétons et car nous misons sur le re-

spect mutuel », explique le chef de projet, Marcel Meier. Pour les deux parties, ce bâtiment montre parfaitement comment une large surface peut être conçue de manière en-jouée et vivante. Il y a de quoi être vraiment jaloux des personnes qui travaillent à l'Ambassador.

Knoll



Modern Always®

Feiern Sie 80 Jahre ikonenhaftes Design, von einer bahnbrechenden modernen Vision bis hin zum gewagten zeitgenössischen Möbel für Home und Office. Immer zeitlos. Immer echt.

80 ans de design, d'une vision moderniste d'avant-garde à un design profondément contemporain pour la maison et le bureau. Toujours intemporel. Toujours authentique.

www.knolleurope.com

Ludwig Mies van der Rohe
Barcelona Sessel

Ludwig Mies van der Rohe
Barcelona Chaise



BOCCI 28

28 armature d'Omer Arbel
Versions standard et produits sur mesure

teojakob.ch/bocci



PlayLab USM de Berne – un lieu de détente et d'expérimentation



Où se situe aujourd'hui la frontière entre vie professionnelle et vie privée ? USM et UNStudio, qui se sont penchés l'an dernier sur cette question, dévoilent à présent les conclusions de leurs réflexions au sein du PlayLab USM.



Suivez-nous sur les réseaux sociaux :

www.usm.com/homework
[instagram.com/usmmodularfurniture](https://www.instagram.com/usmmodularfurniture)
[facebook.com/usmmodularfurniture](https://www.facebook.com/usmmodularfurniture)
[linkedin.com/company/usmmodularfurniture](https://www.linkedin.com/company/usmmodularfurniture)

Zoom sur les tiers-lieux À l'occasion du Salone del Mobile 2018 de Milan, nous avons imaginé des lieux de vie décalés pour notre «terrain de jeu». À l'été 2018, notre WorkHouse de Berlin, véritable «laboratoire de test», a quant à lui servi à élaborer de nouveaux modèles de vie et de travail. Au travers de ces deux projets, nous avons pu dresser un tableau précis de ce que nous réserve l'avenir en identifiant les facteurs qui nous incitent à transformer la manière dont nous vivons et travaillons.

Nous avons été surpris de découvrir que rares sont les personnes à vouloir séparer clairement leur vie professionnelle de leur vie privée. Il apparaît par ailleurs que nous apprécions plus notre travail lorsque nous sommes en mesure de décider librement du lieu où nous l'exerçons. On assiste alors à la création de tiers-lieux, ces environnements hybrides que nous partageons avec des inconnus : espaces de coworking, cafés, halls d'hôtel, bibliothèques...

Cette année, nous avons donc choisi de proposer un tiers-lieu au Salone del Mobile. Notre stand appelait les visiteurs à faire preuve d'initiative et à participer à son aménagement à l'aide des multiples éléments à leur disposition.



PlayLab USM En septembre 2018, nous avons ouvert un nouveau showroom – le PlayLab – au n° 36 de la Gerechtigkeitsgasse, en collaboration avec teo jakob. À la fois espace de vente classique et tiers-lieu multifonction, il met en scène nos produits existants et présente nos nouveaux projets. Ce concept novateur offre au client une expérience d'achat inédite qui passe par la découverte. Faisant la part belle aux événements à thème et aux collaborations, notre showroom est devenu un lieu de rendez-vous prisé des visiteurs de tous âges, qui participe à l'animation du centre historique de Berne. Les produits USM n'y sont plus exposés seuls mais associés à d'autres objets, matières et accessoires. C'est un tout nouvel univers USM qui vous y attend !

Un escalier qui va de l'avant et favorise les échanges

« Franchis stade après stade (...). Le génie de l'Univers jamais ne restreint ni ne lie. Il nous porte en avant de gradin en gradin. » Le poème « Gradins » de Hermann Hesse décrit bien l'approche des rénovations : caisse d'assurance du corps enseignant bernois (CACEB) et service administratif de Migrolino.



Les deux projets avaient pour thème le workplace change. Les offices nés au XIVe siècle à Florence, se composent généralement de couloirs centraux autour desquels s'alignent des pièces fermées pour un ou plusieurs postes de travail. Ils ont beau être le concept de bureau le plus fréquent sous nos latitudes, ils ne sont plus d'actualité. Les deux bâtiments avaient vieilli. Une cage d'escalier extérieure et des grands corridors anonymes reliaient les bureaux individuels des collaborateurs. « Les deux clients n'avaient pas les mêmes souhaits. La CACEB voulait une surface réduite et Migrolino, plus de place », explique Micha

Stanzione, architecte d'intérieur et chef de projet au bénéfice d'une longue expérience.

La CACEB se trouvait face à plusieurs défis. En effet, elle aurait besoin de moins de place à l'avenir, son équipe travaillant désormais sur un étage au lieu de deux. Elle ne souhaitait pas gérer deux étages autonomes reliés par un escalier extérieur. Cependant, elle

tenait à encourager les échanges internes en créant des bureaux ouverts et des zones de rencontre. L'escalier a ainsi été déplacé à l'intérieur pour relier les deux étages. Cela a donné naissance à une jonction interne pour une nouvelle transparence, du point de vue optique comme communicatif. Les bureaux ont été ouverts et le couloir joue un rôle intégrateur et non plus délimitant ; les postes

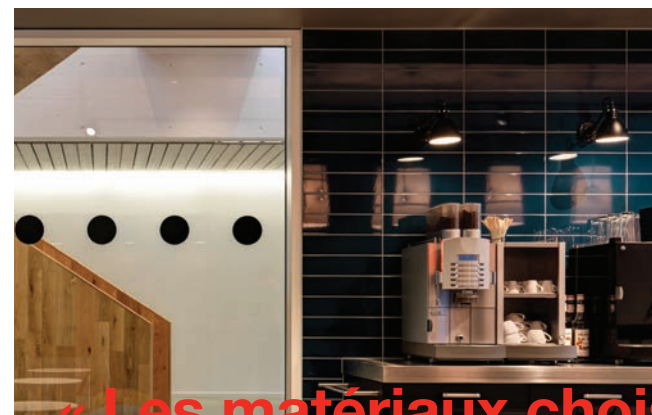
de travail et les zones de communication sont reliés par des voies courtes et variées.

Pour le service administratif de Migrolino SA à Suhr, il s'agissait d'agrandir les espaces existants, de relier les étages et d'étendre un comptoir de bar. Là aussi, Micha Stanzione a imaginé des escaliers, qu'il a mis en scène en recourant

à un éclairage au plafond et sur les balustrades. Le matériau des escaliers a été choisi de manière à contraster avec l'espace environnant et à souligner le caractère central de cette extension. De par leur fluidité, les escaliers encouragent les échanges entre collaborateurs dans les bureaux, la cuisine et les zones de communication, ou même sur le palier.



« Ces éléments décoratifs esthétiques fonctionnent comme des filtres qui permettent de respecter la sphère privée sans bloquer la lumière du jour »

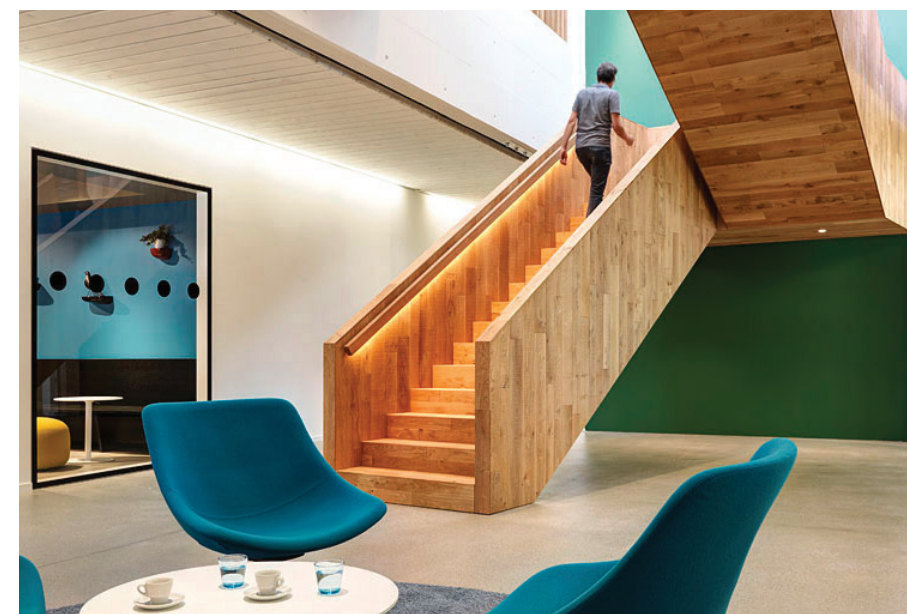


« Les matériaux choisis avec soin revalorisent les zones de rencontre du point de vue optique comme tactile. Une grande attention a été accordée aux choix du carrelage : qui confère une élégance aux pièces. »



Micha Stanzione,
chef de projet et
architecte d'intérieur

Depuis 6 ans chez teo jakob
d'architecture d'intérieur
(Winterthour) ;
micha.stanzione@teojakob.ch
ou 052 267 00 53



TAILOR MADE
BY KINNASAND

kvadrat

Le matériau de demain : le textile

**Le textile, un nombre infini de possibilités
Il est léger et lourd, résistant et poreux,
malléable et indéformable... Presque aucun
autre matériau n'offre autant de flexibilité et
de possibilités. Les designers, les artistes et
les techniciens imaginent ainsi de nouvelles
techniques et redécouvrent l'artisanat d'hier.**



1

Le clavier du tissage moderne

Le canapé Vlinder de Hella Jongerius redéfinit la technique de tissage moderne : huit couleurs avec des fils de deux épaisseurs différentes constituent les différents niveaux de sept tissages jacquard différents. Une multitude de motifs de tissage, de couleurs et de textures se rejoignent à la surface pour former une composition chorégraphiée, largement abstraite, toute en densité et en profondeur.

Le cercle de couleurs se referme

À l'occasion des 40 ans du tissu pour rideaux Sinfonia, Création Baumann lance SINFONIA CS, avec le nouveau système de couleurs aux 64 coloris de tout le cercle chromatique et la nouveauté acoustique SINFONIACOUSTIC.



2



3

Un calme breveté

Les fabricants plutôt discrets tels que Silent Gliss mettent tout en œuvre pour développer des solutions visant à magnifier nos tissus. Par exemple, les profils des glisseurs à deux composants, munis d'un enduit spécial, permettent au rideau de glisser tout en douceur et sans aucun bruit (en instance de brevet).

Des espaces plus agréables à vivre grâce aux textiles: Visitez notre 'Spécial Textile' sur teojakob.ch/fr/textil/ découvrez de nouveaux potentiels avec nos experts et jetez un coup d'œil dans les coulisses de notre partenaire Kvadrat.

digital
analog



5

Apprendre des traditions

La série Ruana est constituée de couvertures de fabrication traditionnelle, confectionnées en Colombie sur un métier à tisser horizontal. Cette série exclusive doit son nom aux ruanas, les vêtements traditionnels des Colombiens.



4

Le textile, pour l'art vécu au quotidien

Kvadrat mise sur l'art et collabore entre autres avec Pipilotti Rist. Åbn min lysning (Open My Glade), la première exposition individuelle d'envergure de l'artiste suisse, a eu lieu ce printemps au Danemark. L'installation intégrait plus de 40 panneaux Soft Cell de Kvadrat à un mur long de 54 mètres, décoré d'une illustration spectaculaire conçue par l'artiste et imprimée sur le revêtement Primus de Kvadrat.

1
Canapé Vlinder
Vitra

2
Tissu pour rideaux
Sinfonia CS SG 4970
Création Baumann

3
Glisseur Silent Track 3870
Silent Gliss

4
Plaid Ruana
Ames

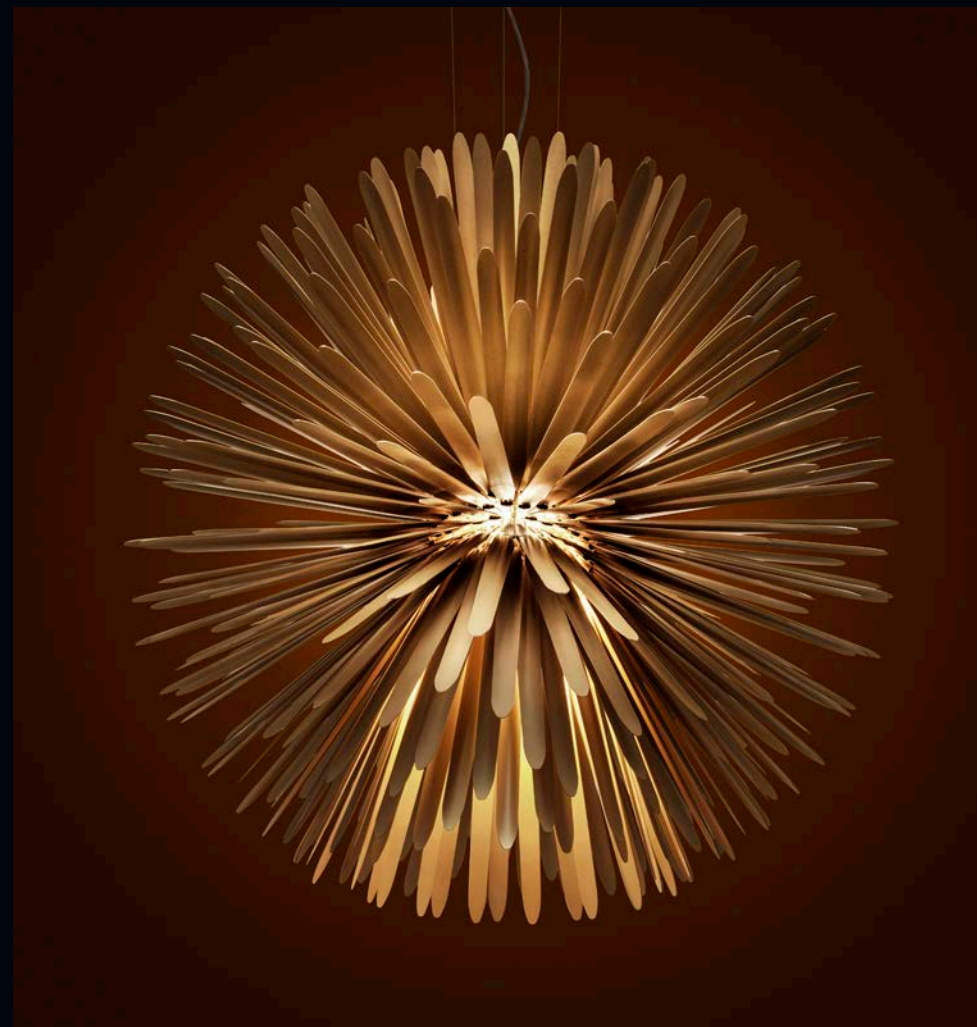
5
Kvadrat
et Pipilotti Rist

Une bonne lumière s'oriente en fonction du soleil et de nos besoins

À l'avenir, nous ne réglerons plus la lumière à la main. Les sources de lumière s'adapteront et apprendront quelle est la luminosité idéale.

L'apport en lumière naturelle et les rythmes correspondants sont très bénéfiques à notre santé psychique et physique. Le spectre solaire et ses cycles quotidiens représentent ainsi la référence absolue lorsqu'il s'agit de créer une lumière agréable.

Des technologies LED intelligentes permettent désormais de simuler de plus en plus d'ambiances lumineuses naturelles, de la lumière brillante du matin qui s'étend sur l'eau à la chaleur du soleil couchant. Ainsi, des fabricants tels que Flos, Foscarini ou Occhio cherchent à comprendre encore mieux l'influence de la lumière sur notre bien-être et à la transposer dans leur travail. Des maisons plus jeunes telles que Bocci, &Tradition ou Pulpo axent elles aussi leur développement sur ces exigences élevées.



2



1
Suspension Sun
Foscarini

2
Suspension Mito
Occhio

3
Lampadaire Parrot
Tobias Grau

4
Miroir La Plus Belle
Flos
5
Lampe Gaku
Flos

3



Chronologie de la lumière

1801

Et la lumière fut : Louis Jacques Thénard développe l'ancêtre de l'ampoule.

1857

À plein tube : Heinrich Geissler invente le prédécesseur du tube fluorescent.

1878/80

La lumière pour tous : grâce à Joseph W. Sawn et Thomas A. Edison, la production en série des ampoules devient réalité.

1938

La lumière gagne en longueur : General Electric se lance dans la production des tubes fluorescents.

1959

La lumière brille plus longtemps : les premières lampes halogènes font leur apparition sur le marché.

1960

Vive les couleurs : premières LED dans le spectre chromatique rouge.

1980

La lumière devient durable : les lampes à faible consommation d'énergie arrivent sur le marché.

1993

La LED blanchit : avec l'invention de la LED bleue, le prix Nobel Shuji Nakamura permet la percée significative de la LED.

2010

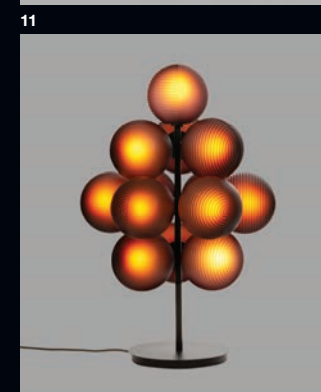
Et la lumière fut à nouveau : la technologie LED s'améliore sans cesse et entre par la grande porte dans le 21^{ème} siècle.

2009

L'ambiance s'assombrit : divers pays interdisent la production et l'utilisation de sources lumineuses à faible efficacité.

2020

La lumière balaie tout : la lumière et la technologie LED s'étendent et deviennent organiques (OLED). De plus, à l'avenir, des luminaires pourront assurer au quotidien la transmission sans fil de données (Li-Fi).



6
Lampe suspendue
Flowerpot
&Tradition

7
Lampe suspendue P376
&Tradition

8
Lampe suspendue 44
Bocci

9
Lampe de table
PM-02TM
Fritz Hansen

10
Lampe de table Stellar
Grape
Pulpo

11
Lampe de table Oda
Pulpo

12
Lampadaire Classic
Belux

Pour répondre à ces besoins, la position de la lumière joue elle aussi un rôle. De par leur raccordement au réseau électrique, la plupart des luminaires sont de nature fixe. Cependant, un nombre croissant de lampes peuvent être installées là où cela nous chante. Grâce à son approche intelligente du design, l'entreprise hambourgeoise Tobias Grau est en passe de devenir l'un des labels précurseurs dans le domaine des luminaires sans fil. Par exemple, le concept sobre « Parrot » s'adapte à tous les environnements. Son approche s'inspire des Hommes qui marchent de Giacometti et s'éloigne ainsi de l'objet technologique pour se rapprocher du compagnon humain. En résumé, un lampadaire prend vie.

Un autre aspect consiste en l'interaction avec la lumière. Avec MyLight, Foscarini présente une gestion de la lumière axée sur

les besoins et basée sur les appareils mobiles. Elle permet ainsi d'allumer et d'éteindre des sources de lumière, mais aussi de régler la luminosité et la température de couleur et même de créer ses propres compositions lumineuses. Elle comprend aussi une fonction de minuterie. L'unité de commande fait ainsi partie du passé. Avec sa commande gestuelle « touchless control », Occhio poursuit une autre approche : des mouvements naturels de la main devant la tête d'éclairage permettent d'allumer, d'éteindre ou de varier la lumière, mais aussi d'en changer la couleur ou de l'orienter vers le bas ou vers le haut. Avec un capteur infrarouge invisible, aucun interrupteur ou autre variateur de lumière n'est nécessaire.

D'un meuble à fonction unique, l'incarnation de la lumière devient ainsi un élément organique et intégré à notre quotidien. La lampe

mobile Gaku de Flos se niche dans un cadre sans fil, qui fait non seulement office d'étagère ou de table, mais aussi de station de recharge pour les téléphones portables où la source de lumière mobile est intégrée. Une autre ébauche passionnante est le miroir lumineux La Plus Belle de Philipp Starck pour Flos.

D'autres fabricants, tels que les Canadiens de Bocci, donnent pour ainsi dire carte blanche à la lumière. De par leur caractère expérimental, leurs créations développent une existence propre ; leur simple présence illuminera les esprits. Leurs lampes à suspension sont désormais également disponibles comme lampadaires, lampes murales et lampes de table. Rendez-vous à la page 35 et laissez-vous inspirer par Bocci.

Comment la bonne lumière peut-elle rendre une pièce meilleure, son utilisation plus durable? Laissez-vous convaincre par le 'Spécial' comment nos spécialistes peuvent répondre à cette question en échange avec les designers, les fabricants et vous : teojakob.ch/fr/licht/

digital
analog

Le monde change : cocooning, nesting et hygge à l'ère numérique

Lorsque quelque chose cesse de fonctionner, des stratégies et idées créatives s'avèrent nécessaires. Elles donnent alors naissance à de nouveaux produits, modèles commerciaux et courants. Concrètement, de quoi parlons-nous ?

Par exemple, le manque de ressources croissant et les montagnes de déchets donnent lieu à des détournements et entraînent de nouvelles utilisations. Ce que les spécialistes nomment upcycling convainc même les grandes marques. Ainsi, Cassina a développé une alternative au cuir en recourant aux pépins et aux peaux de pomme. Ce produit est végétal, complètement biodégradable et donc bien plus durable. L'artisanat d'hier est lui aussi à nouveau d'actualité ; par exemple, la verrerie revient au goût du jour. ClassiCon marie cet artisanat traditionnel au design contemporain, par exemple avec la Bell Table imaginée par Sebastian Herkner. Les matériaux deviennent eux aussi l'objet d'expérimentations. Des matières brutes comme le béton ou l'acier sont associées au laiton ou au bronze pour un effet contrasté, ou encore au verre ou à la céramique pour un résultat plus lisse et élégant. Le

monde devient de plus en plus petit, les cultures fusionnent et les styles se chevauchent. Les nouvelles technologies, la fabrication industrielle et l'artisanat ne s'excluent plus mutuellement. Les conseils de qualité gagnent à nouveau en importance. teo jakob souhaite faire office d'intermédiaire et de

Andrea Mandia,
Direction, responsable
Achats & Art Direction,
depuis 25 ans chez teo jakob
andrea.mandia@teojakob.ch
ou 044 222 09 30

plateforme de dialogue pour vous aider à comprendre ces changements, car ils doivent donner lieu à une explication.



Lounge chair JH97
Fritz Hansen,
de Jamie Hayon

Lampe de table PM-02
Fritz Hansen,
de Paul McCobb

Étagère Sec
Alias,
de Häberli / Marchand

Tabouret Stool
Vitra,
de Charles et Ray Eames

Lampadaire Stylos
Flos,
d'Achille Castiglioni

Beosound Edge
B&O,
de Michael Anastassiades



**Chaises Fiberglas
Sidechair**
Vitra,
de Charles et Ray Eames

Table Unistandardtisch
Atelier Alinea,
250/75 cm, bouleau

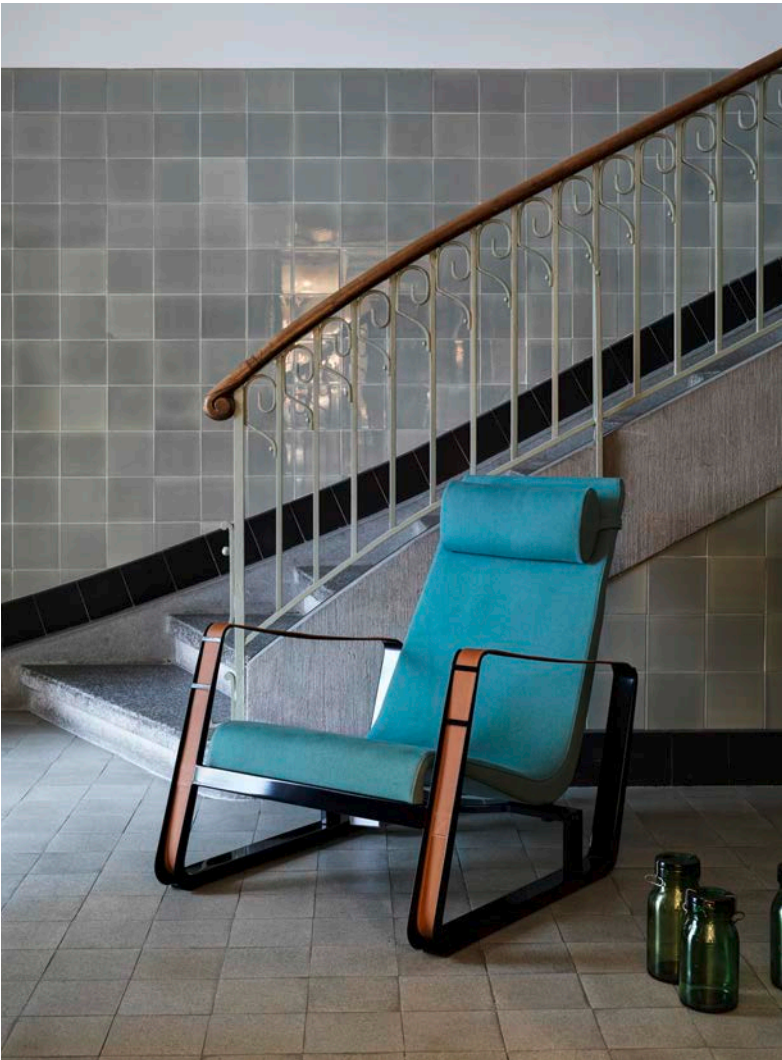
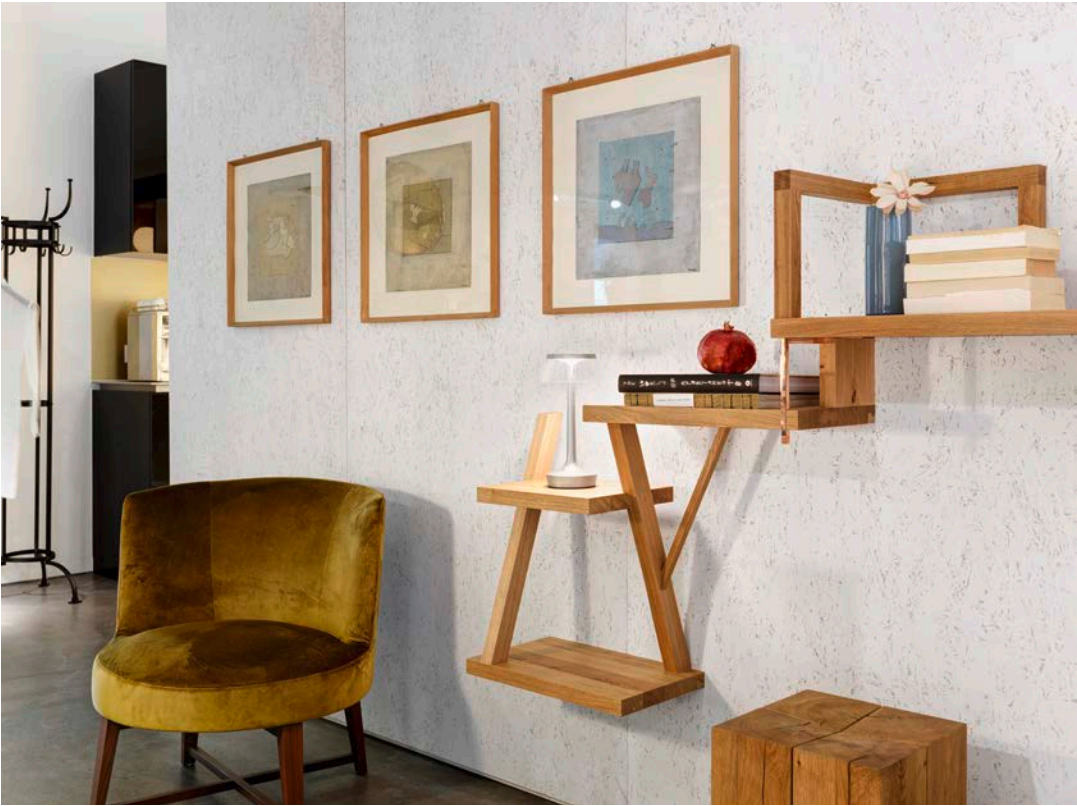
Vase
Venini

Bougeoir atoll big
Pulpo,
de Sebastian Herkner

Vaisselle
Menu

Plateau
Fritz Hansen,
de Wednesday Architecture

Lampe de table
Salt & Pepper
Tobias Grau



À gauche :

Table Contract Trace
Vitra,
de Charles et Ray Eames

Atelier Chair
Artek,
de TAF Studio

Suspension Série 76
Bocci,
d'Omer Arbe

Sideboard Nex Box
Piure

Étagère FNP
Moormann

Lampe de table Sixteen
Tobias Grau

Ci-dessus :

Fauteuil Hera
Flexform,
d'Antonio Citterio

Étagère murale Thaidgh
ClassiCon,
de Taidgh O'Neill

Porte-manteaux Nymphenburg
ClassiCon,
d'Otto Blümel

Ci-dessous :

Fauteuil Cité
Vitra, de Jean Prouvé



Lampadaire Oda
Pulpo,
de Sebastian Herkner

Buffet Fariba
e15,
de Philipp Mainzer

Canapé Newbridge
Flexform,
de Carlo Colombo

Tapis Kanon
KinnaSand,
de Kvadrat

Rideaux Sonata
Création Baumann

**Lampadaires
Lantern Light**
ClassiCon,
de Neri & Hu

Miroir
Gubi,
de Jacques Adnet

Beosound 2
B&O

Fauteuil Merwyn
Wittmann,
de Sebastian Herkner

Table Miles
Wittmann,
de Sebastian Herkner



Chaise Aérias
ClassiCon,
d'IF Group/
Tilla Goldberg

Table Adjustable
ClassiCon,
d'Eileen Grey

**Sideboard
Paesaggi Italiani**
Edra,
de Massimo Morozzi



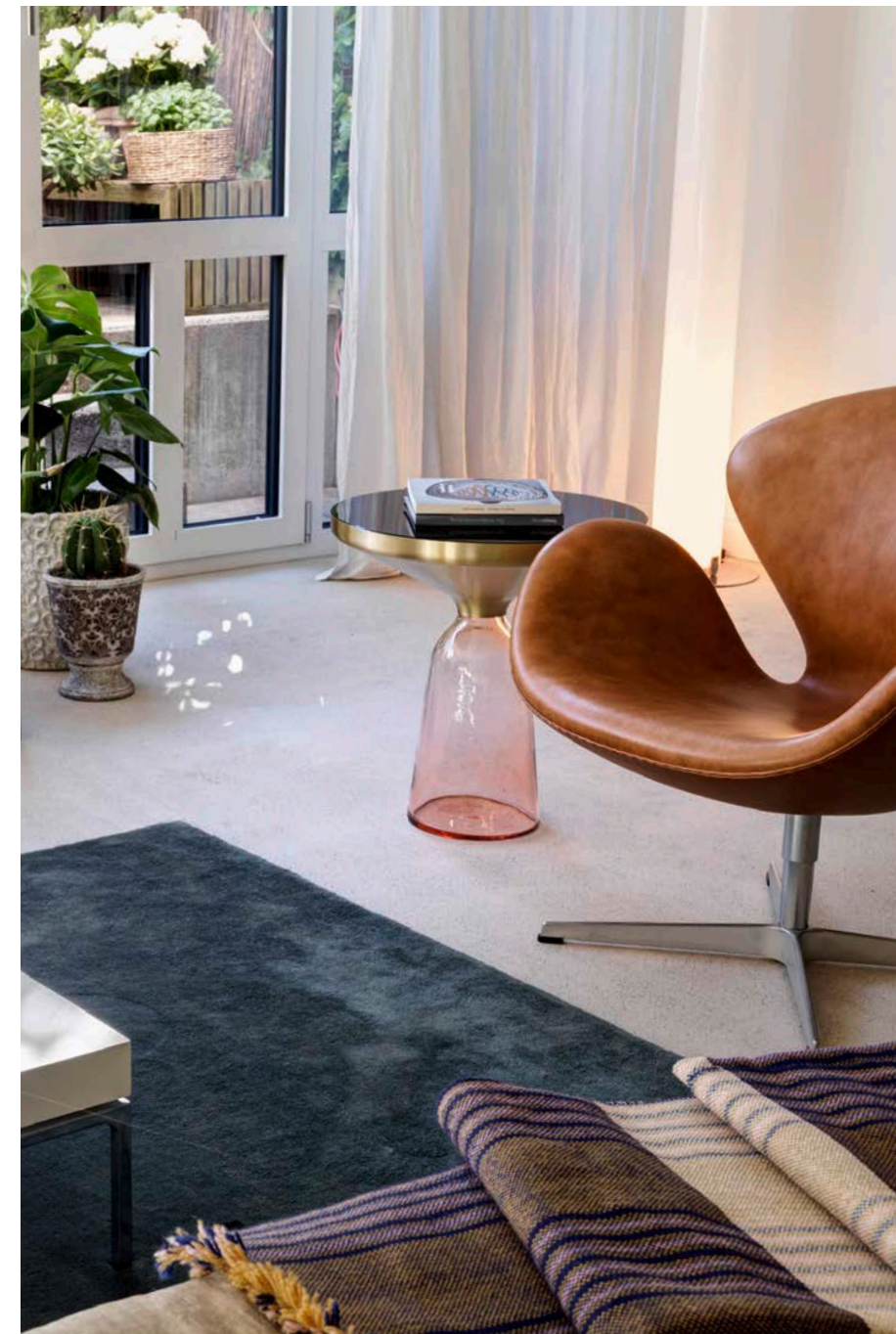
Plaid Hoop
Schönstaub

Étagère studimo
Interlúbke,
de team form

Canapé Atoll
B&B Italia,
d'Antonio Citterio

**Lampadaire Captain
Flint**
Flos,
de Michael
Anastassiades

Table d'appoint Lithos
B&B Italia,
d'Antonio Citterio



Fauteuil Swan
Fritz Hansen,
d'Arne Jacobsen

**Table d'appoint
Bell Side Table**
ClassiCon,
de Sebastian Herkner

Plaid Mulera
Ames,
de Sebastian Herkner



Table de jardin classique
Atelier Alinea

Chaise de jardin classique
Atelier Alinea

Banc
Privé

Coussins d'extérieur
Sur demande

Plaid Mulera
Ames,
de Sebastian Herkner

Fauteuil Egg
Fritz Hansen,
d'Arne Jacobsen

Lampe Pendera
Gubi,
de Barba Corsini

Table d'appoint 261 Note
Cassina,
de Piero Lissoni



Modern Classics

1
Chaise longue LC4 noire
Cassina,
Le Corbusier, Pierre
Jeanneret,
Charlotte Perriand,
dès CHF 4 730,00

2
Chaise Capitol Complex
Cassina,
Hommage à Pierre Jeanneret,
dès CHF 1 965,00

Fauteuil Capitol Complex
Cassina,
Hommage à Pierre Jeanneret,
dès CHF 2 869,00

3
Sideboard The Farns
Walter Knoll,
EOOS, 2019
dès CHF 7 415,00



1



2



3



4



4
Fauteuil S 35
Thonet,
Marcel Breuer,
dès CHF 3 100,00

5
Fauteuil S 533
Thonet,
L. Mies v. d. Rohe
dès CHF 1 820,00



5

**100 ans de modernité :
le Bauhaus a donné nais-
sance à un grand nombre
de classiques du design.
De par son approche
résolue des formes, il in-
spire aujourd'hui encore
les designers comme les
amoureux de décoration.**

teo's choice

60

6



6
Fauteuil Lounge MR
Knoll International,
L. Mies v. d. Rohe,
dès CHF 7 160,00

7
Table basse Laccio
Knoll International,
Marcel Breuer,
dès CHF 640,00

7



8
Étagère/sideboard
USM Haller,
dès CHF 1 268,00

9
Lit Roth 455
Embru,
Alfred Roth,
dès CHF 3 339,00

10
Service à thé TAC
Rosenthal,
Walter Gropius,
disponible dans les
magasins spécialisés

11
Cendrier 90047
Alessi,
Marianne Brandt,
dès CHF 180,00

8



9



12
Lit banquette Grand
ClassiCon,
Eileen Gray,
dès CHF 5 168,00

13
Canapé Moser
Embru,
Werner Max Moser,
dès CHF 6 732,00

12



13



10



11



teo's choice

61

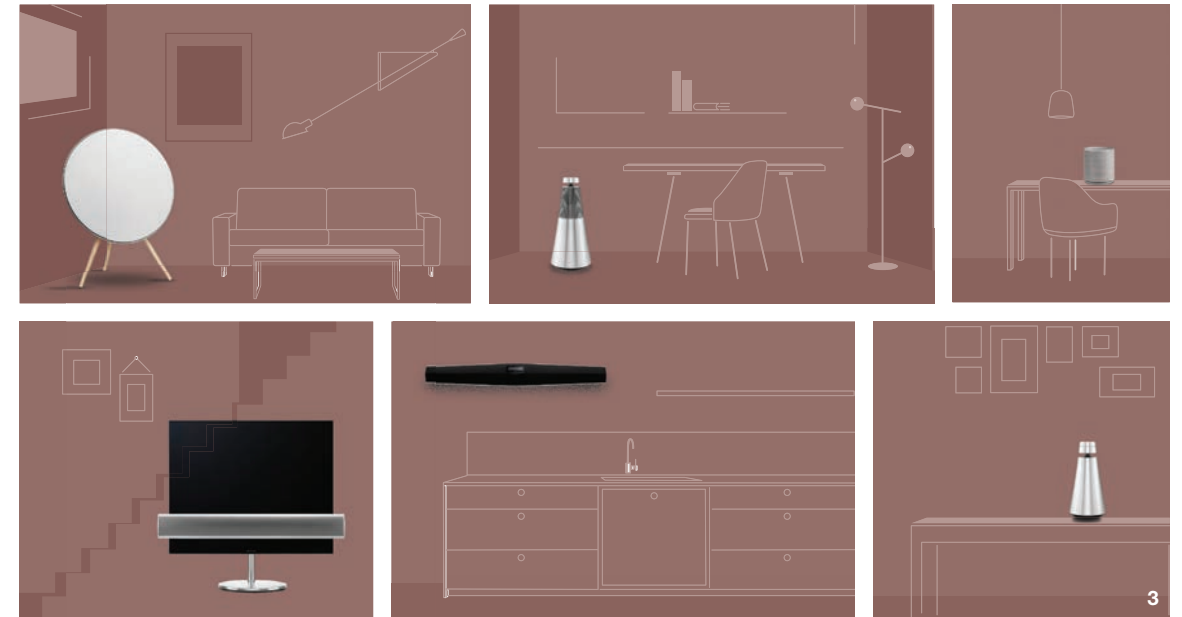
La beauté du son dans toute votre maison



Depuis 1925 et jusqu'à aujourd'hui, chaque produit Bang & Olufsen est défini par une combinaison unique d'un son à couper le souffle, d'un design intemporel et d'un savoir-faire artisanal inégalé.



- 1** Bronze collection :
Beoplay A9
Beoplay M5
Beosound Edge
Beosound 1
Besound 2
- 2** Beosound Edge – Brass
- 3** Beoplay A9 – Cache argent avec des pieds érable
Besound 2 – Alu
Beoplay M5 – Natural
Beovision Eclipse – Alu
Beosound 35
Beosound 1 - Alu



Un son nouveau dans votre maison

Les enceintes sans fil du système Multiroom Bang & Olufsen s'intègrent partout chez vous et se connectent entre elles via votre réseau Wi-Fi. Savourez un son toujours pur, peu importe le média : musique, films, radio ou télévision. Vous pouvez choisir de diffuser une seule source audio sur toutes les enceintes ou d'en sélectionner plusieurs, au gré de vos envies et des occasions.

Un look fantastique, un son encore meilleur

Les enceintes Multiroom s'adressent aux mélomanes exigeants, refusant tout compromis entre qualité audio et design élégant. Chaque enceinte dispose de ses caractéristiques propres et d'un aspect unique qui vient

naturellement compléter votre décoration intérieure, contribuant tant à la fonctionnalité qu'à l'atmosphère de la pièce. Ceci dit, la richesse de nos produits tient surtout à leur beauté intérieure, dont vous ferez l'expérience dès la lecture lancée.

Compatibilité totale

Les enceintes Multiroom Bang & Olufsen intègrent les technologies de streaming les plus populaires. Vous pourrez donc télécharger votre musique depuis Apple AirPlay 2 (service lancé en novembre 2018), Chromecast Intégré et DLNA, ou via Bluetooth. Le système est également compatible avec les produits d'autres fabricants tant qu'ils disposent de la technologie Chromecast Intégré.

Timeless Works



3



1



2



4



1 Fauteuil Vuelta
Wittmann,
Jaime Hayon,
dès CHF 2 450,00

2 Verre Sferico
Karakter,
Joe Colombo,
dès CHF 39,00

3 Fauteuil Swoon Lounge
Fredericia,
Space Copenhagen,
dès CHF 2 139,00



4 Chaise Eames Fiberglas Chair, nouvelles couleurs
Vitra,
Charles et Ray Eames,
dès CHF 645,00



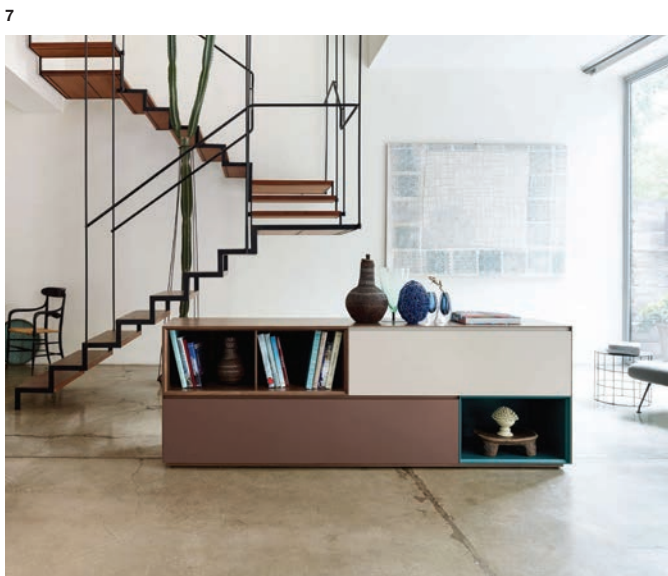
5

5 Bicyclette Bici
Ames,
Sebastian Herkner,
dès CHF 1 910,00



6

6 Banc d'extérieur Linear
Muuto,
Stefan Diez,
dès CHF 538,00



7

7 Sideboard Nex
Piure,
dès CHF 4 276,00



8

8 Canapé Atoll
B&B Italia,
Antonio Citterio,
dès CHF 7 977,00



9

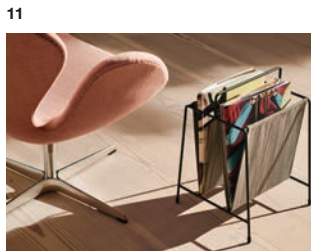
9 Lit Stand by me
Edra,
Francesco Binfaré,
dès CHF 9 365,00

10 Fauteuil Asienta 816/6
Wilkahn,
Jehs + Laub,
dès CHF 1 590,00



10

Les objets deviennent intemporels lorsqu'ils sont aussi conçus pour répondre à nos besoins qui évoluent avec le temps. Ils acquièrent alors une valeur inestimable.



11



13



12



14

11 Porte-journaux Planner
Fritz Hansen,
Paul McCobb,
dès CHF 255,00

12 Savon pour les mains Apothecary
Frama Studio, Frama,
dès CHF 45,00

13 Fauteuil lounge Série 1966
Knoll International,
Richard Schultz,
dès CHF 1 486,00

14 Miroir Planner
Fritz Hansen,
Paul McCobb,
dès CHF 264,00

15 Bureau 1595 Console Table
Karakter,
Paul McCobb,
dès CHF 2 617,00



17 Chaise Houdini 10 Gamme anniversaire (nouvelles couleurs)
e15,
Stefan Diez,
dès CHF 653,00



15



17

Swiss Design



De par son langage clair et sobre, le design suisse devient un fidèle compagnon dans une époque dynamique telle que la nôtre.



1
Étagère/sideboard
USM Haller,
dès CHF 2372,00

2
Table ess.tee.tisch
horgenglarus,
Jürg Bally,
dès CHF 4049,00

3
Table de jardin Thesis
Atelier Alinea,
modèle en fibre-ciment,
dès CHF 1 818,00

4
Armoire à rideau à plis
Thut,
Kurt Thut,
dès CHF 3 479,00

horgenglarus

since 1880
handcrafted in switzerland



classic

Conception d'usine, 2018

La chaise en bois classic 1-380 de horgenglarus est une icône du design suisse. En 2018 horgenglarus a ajouté une version à pieds plus hauts et une hauteur d'assise de 80 centimètres. La construction, la matérialité et l'apparence pourtant correspondent à celles de classic 1-380: la chaise de bar 11-380.

Impressum

Nous tenons à remercier tous ceux qui ont contribué à l'édition 2019 de teo.

Éditeur
Teo Jakob AG

Partenaire rédactionnel
by Heart Ventures AG

Concept et rédaction
Andrea Mandia
Sophie Tran
Nina Wach

Assistance
Detail AG
Thomas Beutler
Andreas Imfeld
Simon Kern
Marcel Meier
Elsa Puvilland-Weisskopf
Michèle Rossier
Bruno Sahli
Andrea Stalder
Micha Stanzione

Rédaction et traitement photographiques
Pierre Kellenberger
Andrea Mandia
Nicolas Schöpfer

Photographie
Bruno Helbling
Pierre Kellenberger
Nicolas Schöpfer

Impression
Abächerli Media AG
Tirage total : 80 000 exemplaires

La publication de textes et d'images, y compris sous forme d'extraits, nécessite notre accord et l'indication des sources.

© Teo Jakob SA, 2019



Nos magasins

Berne
Teo Jakob SA
Gerechtigkeitsgasse 25
3000 Berne 8
Tél. +41 31 327 57 00
bern@teojakob.ch

Genève
Teo Jakob SA
Place de l'Octroi 8
1227 Genève-Carouge
Tél. +41 22 342 23 23
geneve@teojakob.ch

USM Berne
Teo Jakob SA
Gerechtigkeitsgasse 36
3000 Berne 8
Tél. +41 31 327 58 58
bern@teojakob.ch

Winterthur
Teo Jakob SA
Wülflingerstrasse 14
8400 Winterthur
Tél. +41 52 267 00 50
winterthur@teojakob.ch

Zurich Löwenbräu
Teo Jakob SA
Limmatstrasse 266
8005 Zurich
Tél. +41 44 222 09 30
loewenbraeu@teojakob.ch

Zurich Tiefenbrunnen
Teo Jakob SA
Seefeldstrasse 231
8008 Zurich
Tél. +41 44 421 18 18
zuerich@teojakob.ch



Occhio

a new culture of light

Sofia Boutella and Mads Mikkelsen
illuminated by Mito largo and Mito soffitto.
Watch the movie on occhio.de

ClassiCon

Classic Contemporary Design



Eileen Gray

ADJUSTABLE TABLE E 1027 & DAY BED BLACK VERSION

All Eileen Gray Designs are authorised by
The World Licence Holder Aram Designs Ltd, London

classicon.com

atelier
ALINEA

unistandardtisch

Une table polyvalente. La table Unistandard est la base du programme Uni. Grâce à leur conception modulaire et une structure à hauteur réglable (de 73 à 75 cm), cette table universelle peut être utilisée aussi bien au travail qu'à la maison. La construction permet l'utilisation d'une longue table au lieu de plusieurs petites et donne ainsi de nouvelles solutions pour la planification dans le privé comme au bureau. La longueur du plateau varie de 150 à 400 cm, selon les besoins. La largeur du plateau en aluminium ondulé dépend du type de pied et est proposée en 74 ou 90 cm. Plusieurs surfaces et types de plateaux sont disponibles.

Photo: chêne fumé plaqué sur le dessus de la table, base polycoat 34 classique enduit de poudre.



Atelier Alinea AG | Bernstrasse 229 | CH-3627 Heimberg | info@atelieralinea.ch | atelieralinea.ch

Du Cervin
à votre salon.

LE TAPIS DE LAINE DU MOUTON VALAISAN NEZ NOIR.
BEAUTÉ ARCHAÏQUE – À FORTE TENEUR EN AIR DE MONTAGNE.

R U C K S T U H L N E E S C H I

S W I S S 1 8 8 1

Zermatt

www.ruckstuhl.com

LE CONFORT PARFAIT D'UNE SIMPLE PRESSION

Les systèmes de rideaux électriques
de Silent Gliss



Les tringles à tirage électriques SG 5100 et SG 5600 vous offrent un confort optimal et une utilisation simple : il suffit d'appuyer sur un bouton ou de tirer doucement sur le rideau grâce à la fonction « Touch & Go » pour déplacer les rideaux.

Silent Gliss est le premier fournisseur mondial de systèmes de décoration intérieure de la fenêtre haut de gamme. Conception suisse depuis 1952.

silentgliss.ch

 **SilentGliss**

Fredericia

1 9 1 1



Calmo Sofa, Hugo Passos. Magazine Table, Jens Risom



Swoon Chair and Ottoman, Space Copenhagen. Magazine Table, Jens Risom



Spine Stool and Barstool, Space Copenhagen.



Swoon Dining Chair, Space Copenhagen. Mesa Table, Welling/Ludvik

Modern originals crafted to last

Founded in 1911, Fredericia draws on its heritage of creating iconic, innovative designs developed in collaboration with a circle of internationally recognised designers.

[Fredericia.com](https://www.fritzhanzen.com)

PLAY MORE

Play with colour, play with your style. Have fun in life and do what makes you smile.



JH97 Lounge Sessel · Planner Regal · PM 02 Leuchte

Discover more at [fritzhanzen.com](https://www.fritzhanzen.com)

FRITZ HANSEN



MUUTO

Sentiments d'été



LES
CLASSIQUES SUISSES
DU JARDINAGE

embru
meubles pour toute une vie

FOSCARINI



photo Giovanni Gastel

Canapé **Standard** de Francesco Binfaré.

Les dossiers et accoudoirs «intelligents», ajustable au choix, offrent un maximum de confort. Le système d'assise est modulable pour répondre à tous les besoins.

Table **Brasilia** de Fernando et Humberto Campana.

Une mosaïque d'éclats de miroir. Chaque pièce est unique et faite à la main.

edra

THE GREATEST COMFORT, ELEGANCE AND PERFORMANCE

switzerland@edra.com @edra.official

edra.com



ph. Kasia Gatowska

foscarini.com

Spokes 2
Garcia Cumini
2015

WALTER KNOLL



THE ESSENCE OF LIVING

375 Chair. Certaines caractéristiques ne se démodent jamais : l'élégance, le style et la sobriété en font partie. La 375 Chair est représentative de ces vertus. Tout en étant extrêmement confortable. Design: Walter Knoll Team. www.walterknoll.de

CHAIR
HOUDINI

BY
STEFAN
DIEZ

TABLE
BIGFOOT™

BY
PHILIPP
MAINZER



WWW.E15.COM



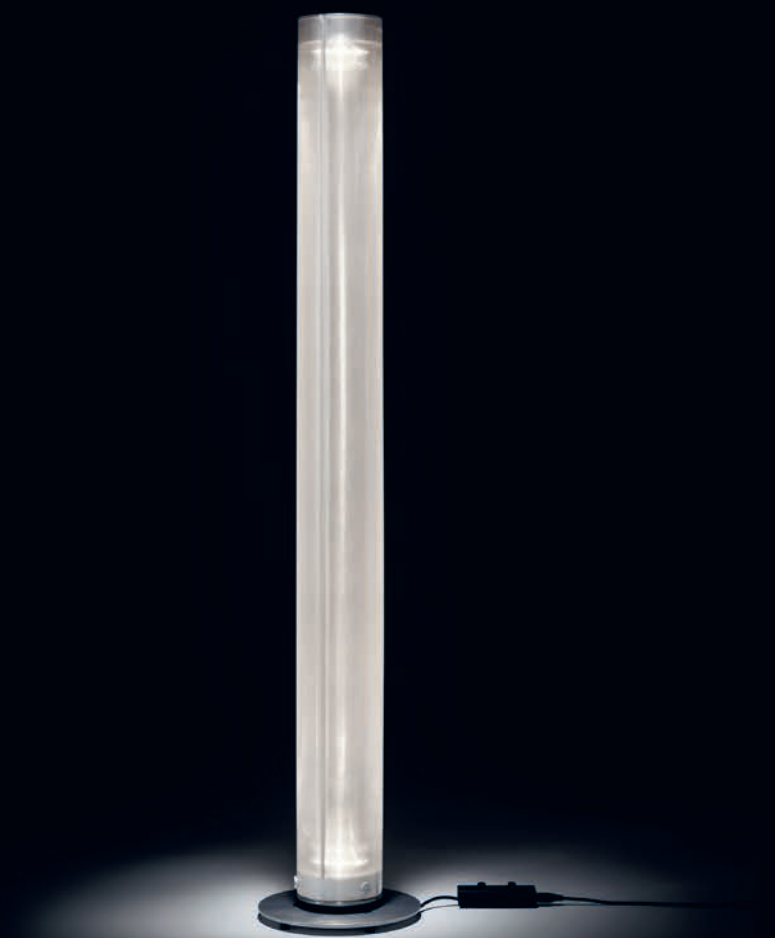
FLOS

WWW.FLOS.COM

belux twilight360

Design John & Samantha Ritschl-Lassoudry. belux twilight360 associe avec raffinement l'éclairage brillante des pièces et l'éclairage d'ambiance. Des sources LED se trouvent en haut et en bas à l'intérieur du diffuseur cylindrique et se renvoient la lumière. De cette manière, belux twilight360 se transforme en sculpture lumineuse typique pour la twilight. La lumière indirecte générée par une power LED se situant au-dessus ainsi que la lumière diffusée par le diffuseur cylindrique sont réglables indépendamment l'une de l'autre offrant ainsi d'innombrables ambiances lumineuses.

www.belux.com



Partenaires

Nous remercions les partenaires
suivants pour leur précieux soutien lors
de la réalisation de ce magazine :

atelier
ALINEA

BANG & OLUFSEN

B&B
ITALIA

belux

BOCCI

Cassina

ClassiCon

création baumann

e15TM

edra

embru
meubles pour toute une vie

FLEXFORM

FLOS

FOSCARINI

Fredericia
1 9 1 1

FRITZ HANSEN

horgenglarus

Knoll

kvadrat

Minotti

MUUTO

Occhio

PIURE.

ROCKSTUNN
SWISS 1881

SilentGliss

THONET

tobias grau



vitra.

WALTER KNOLL

Wilkhahn

