

teo jakob

Business

Les espaces ouvrent de vastes perspectives

Indubitablement, les espaces se distinguent les uns des autres par leurs vocations respectives, que ce soit des espaces de travail, de formation ou d'hospitalité. Bien que leurs fonctions diffèrent considérablement, ils partagent néanmoins une caractéristique commune : ils représentent tous un investissement dans une vision d'avenir.

Ainsi, les espaces ne marquent pas la conclusion, mais plutôt l'amorce d'un parcours. En tant que symboles de l'engagement en matière d'aménagement, ces espaces confèrent à leurs visiteurs et hôtes un sentiment d'inclusion à l'égard d'une entité plus vaste et évolutive.

C'est précisément dans cet esprit que teo jakob accompagne les entreprises et les bureaux d'études depuis 1950, contribuant ainsi à plusieurs générations d'activités économiques dans notre pays. Cette longue expérience a forgé un trésor d'expertise inégalé quant à la manière dont l'espace et l'aménagement facilitent l'accessibilité à ces perspectives pour les hôtes, les visiteurs et les utilisateurs.

Nous sommes ravis de partager aujourd'hui ce précieux héritage avec vous.

Simon Flückiger
CEO Teo Jakob SA

Bureau	6
Public	36
Santé	50
Hospitality	68
Éducation	82

Processus	105
Services	112
Équipe	114
Nos espaces	116
Savoir-faire	126
Facts & Figures	156
Durabilité	158
Contact	162

Bureau





Agence de communication PRfact

Mandataire : PRfact, Zurich

Partenaires : USM, Vitra, Mute, Silent Gliss

Photographie : Pierre Kellenberger

Bureau ou appartement ? Cet environnement de travail inspirant se distingue par son analogie avec l'architecture résidentielle.

En réponse à l'évolution de la culture du travail, teo jakob a conçu et aménagé ces locaux en étroite collaboration avec l'agence de communication.

Le moulin historique de Tiefenbrunnen est désormais un nouveau lieu de rencontre pour les collaborateurs, la clientèle, les partenaires et les commerçants voisins.

Les vieux murs de pierre abritent un concept d'espace dynamique s'étendant sur deux étages. Des couleurs vives et des designs originaux se mêlent harmonieusement aux éléments d'origine de l'ancienne écurie et de l'atelier.



Un agencement de sièges invite au travail sur la piazza. Le meuble Soft Work de Vitra, conjuguant canapé et diverses fonctions, allie ergonomie et convivialité.



Photo de droite : Au cœur de l'espace sur deux étages se trouve la cuisine d'Orea, un lieu de rencontre, de réunion, apprécié également au bureau.



Le système OmniRoom de Mute, non seulement idéal pour les réunions et le travail en toute tranquillité, est également présenté par l'agence de communication comme un showroom.

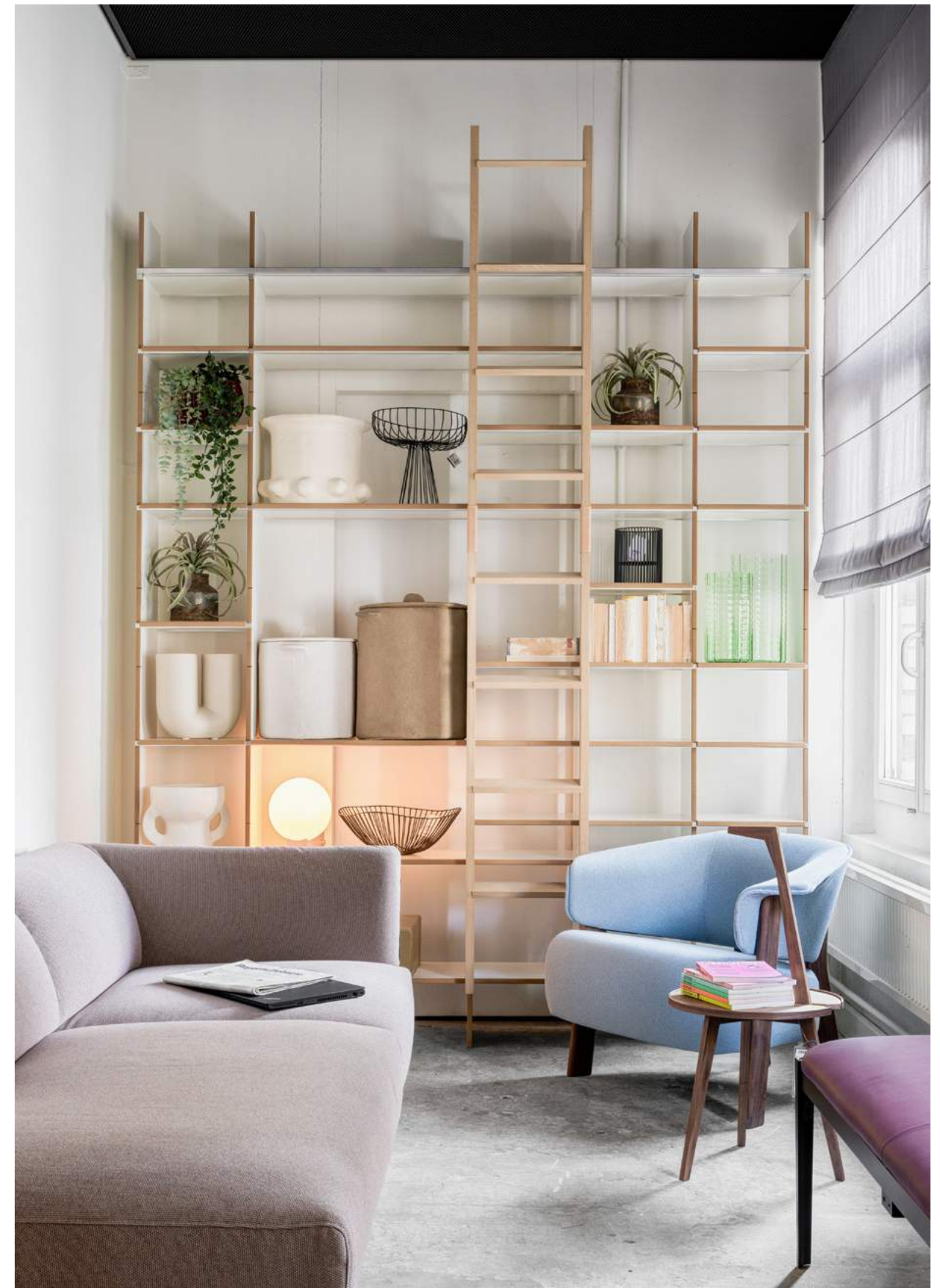


Photo de droite : Avec ses sièges moelleux et son éclairage discret, la salle de repos évoque un confortable salon et offre une ambiance chaleureuse et sécurisante.

Zurich Assurance

Maître d'ouvrage : Zurich Insurance Group, Zurich
Architecture : Adolf Krischanitz, Vienne
Architecture d'intérieur : Hürlemann, Zurich
Partenaire : Cassina
Photographie : Beat Bühler

À travers un langage formel, l'aménagement intérieur sert de lien entre les différents édifices et styles architecturaux.

Le siège principal du Zurich Insurance Group, établi au bord du lac de Zurich, se compose de plusieurs bâtiments d'époques variées.

Dans le cadre de la rénovation et de l'extension, Hürlemann a élaboré un concept d'aménagement intérieur qui harmonise passé et présent. Des pièces emblématiques au design affirmé ponctuent les espaces sans pour autant les dominer.

teo jakob a eu la possibilité de « piocher » dans l'intégralité de son catalogue de mobilier, de procéder à l'échantillonnage de diverses pièces et d'offrir ses conseils éclairés. Cette collaboration a donné naissance à un foyer singulier pour cette entreprise internationale.





Le fauteuil Utrecht de Gerrit Thomas Rietveld, édité par Cassina, incarne l'audace et le confort. Le groupe de quatre sièges apporte une présence marquante à l'espace central.

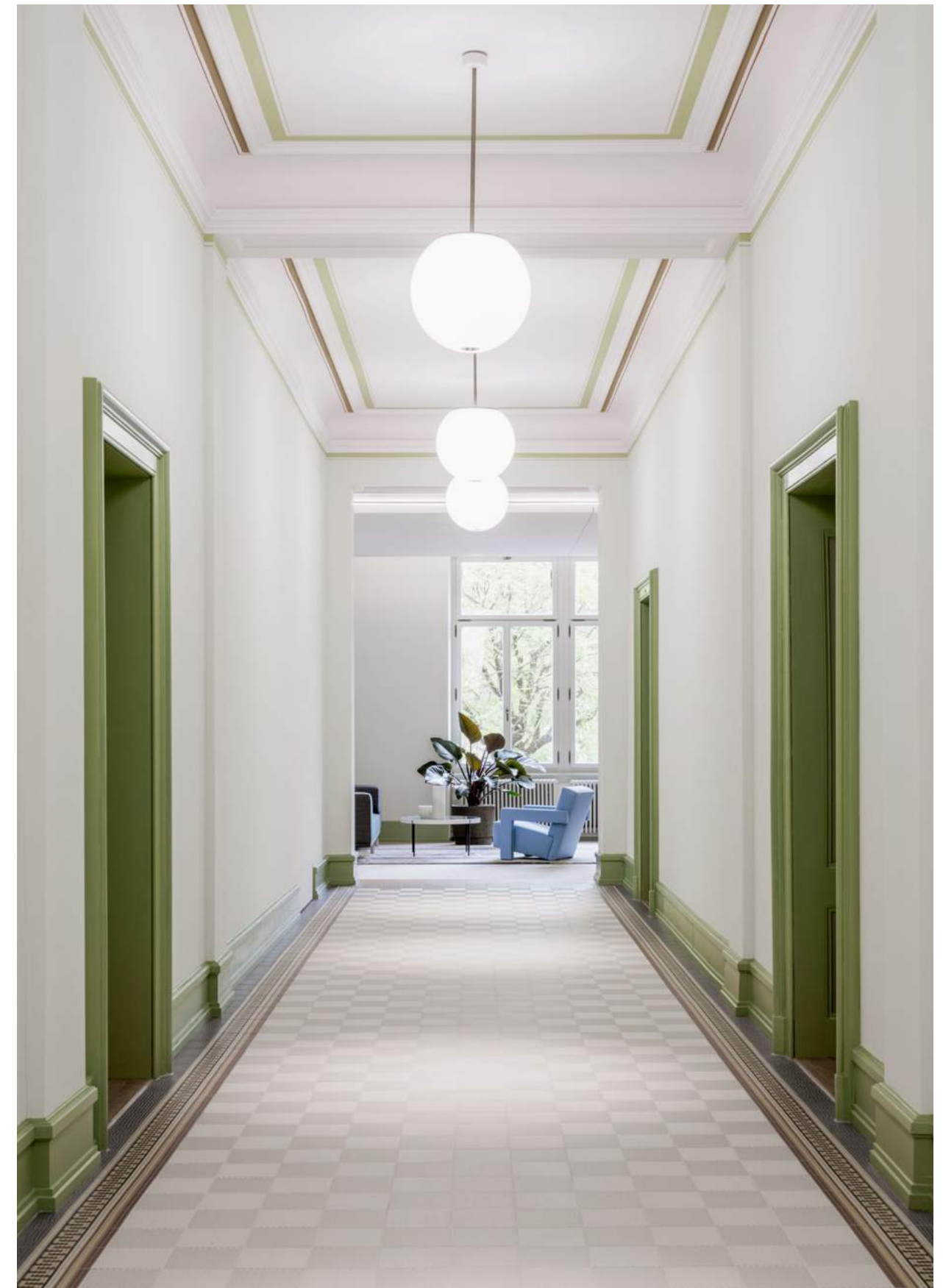
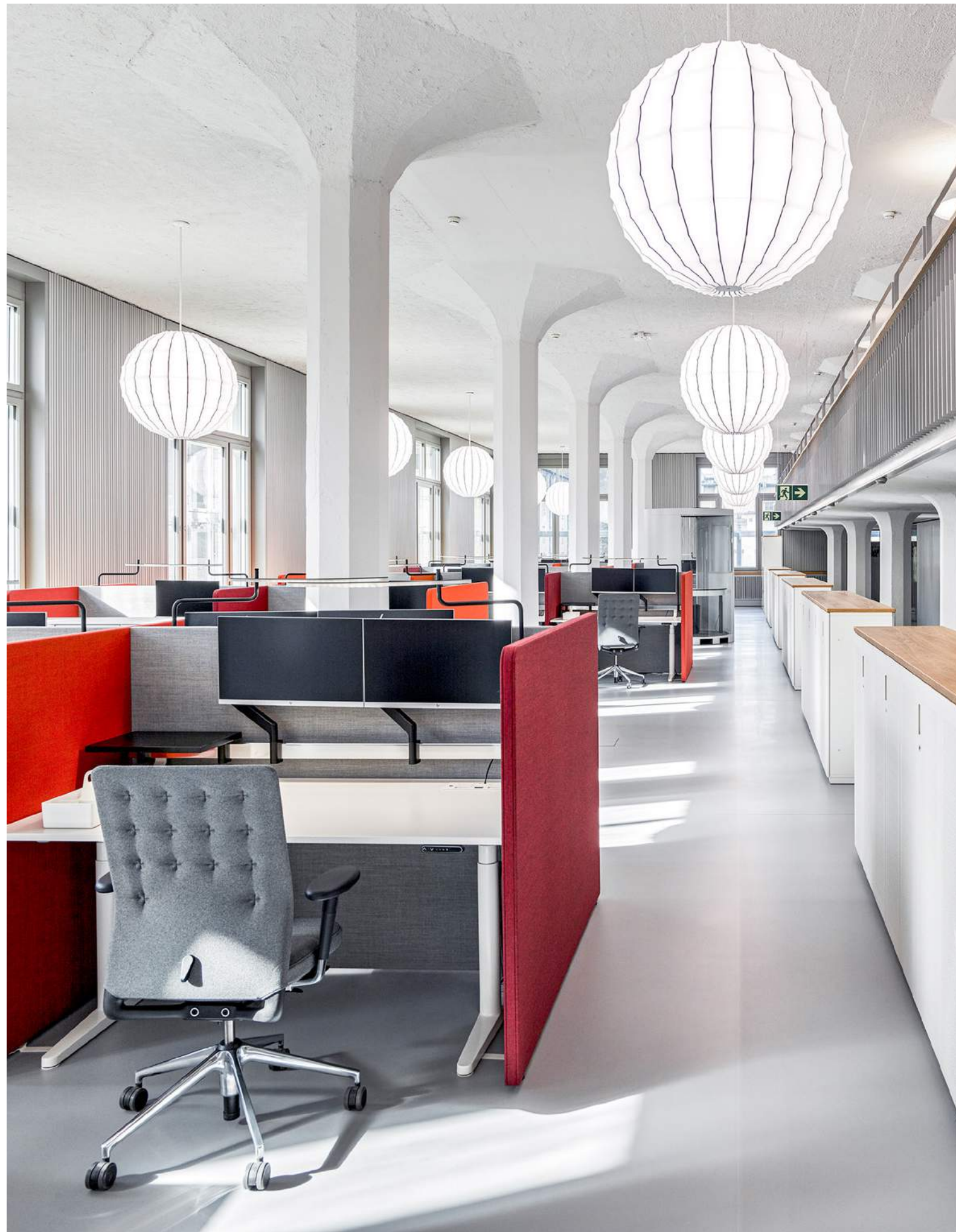


Photo de droite : Au bout du couloir soigneusement restauré, le fauteuil bleu attire le regard et insuffle une touche de fraîcheur aux locaux chargés d'histoire.



Centre d'affaires Givaudan

Maître d'ouvrage : Givaudan, Kempththal
Architecture : Ernst Niklaus Fausch Partner, Zurich
Architecture d'intérieur : Verena Frey, Aarau
Partenaires : Vitra, Muuto
Photographie : Johannes Marburg

Une planification méticuleuse, impliquant la collaboration des employés, favorise l'acceptation d'un nouvel environnement de travail.

Suite à la transformation du bâtiment classé monument historique, le travail au sein du centre d'affaires de la société Givaudan est désormais collaboratif.

Avant de convertir les petits bureaux en un espace de travail ouvert, teo jakob a installé des postes de travail modèles en collaboration avec Vitra. Les employés ont ainsi pu les tester pendant deux mois, ce qui leur a permis de s'habituer au changement à venir et d'influencer l'aménagement final.

Les nouveaux postes de travail, faciles à monter et à démonter, offrent une grande flexibilité. Vitra a spécialement développé des cloisons de séparation à absorption acoustique pour Givaudan.



L'espace restreint est agrémenté de sofas Outline de Muuto aux lignes épurées, offrant un lieu pour attendre, se détendre ou pour des conversations informelles.



Photo de droite : L'orange-rie invite à la détente dans un cadre verdoyant, avec notamment la présence du Slow Chair conçu par les designers Ronan et Erwan Bouroullec.



Bureau d'architecture CCHE Genève

Maître d'ouvrage et architecture intérieure : CCHE Genève

Partenaire : Wittmann Möbelwerkstätten

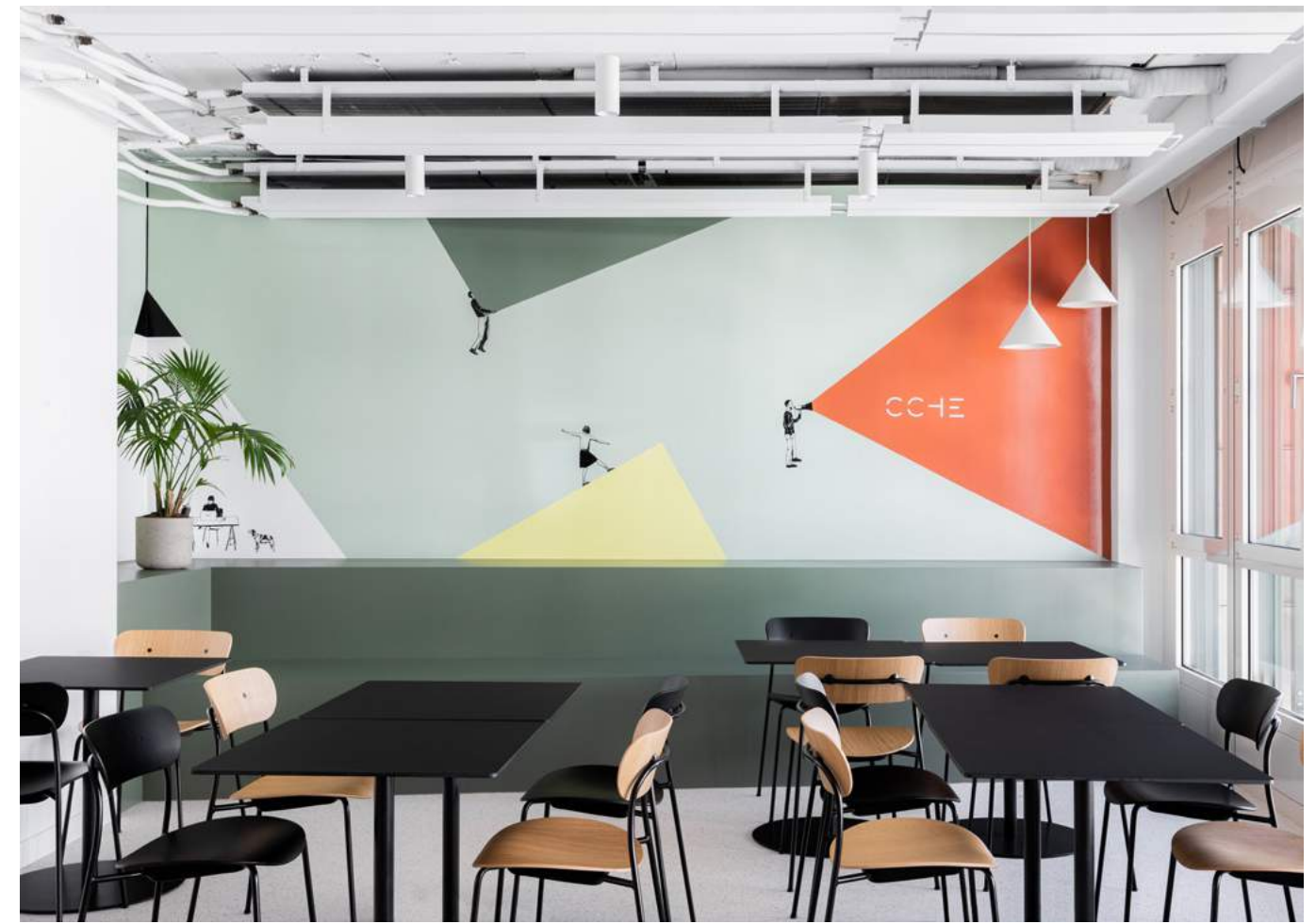
Photographie : Think utopia

Des espaces variés : c'est ainsi que les architectes ont imaginé un environnement de travail qui favorise l'échange et la créativité.

Différentes professions sont représentées dans les bureaux de CCHE. L'aménagement de leurs propres locaux, situés sur deux étages d'un immeuble de bureaux existant, doit répondre à leurs exigences.

La structure en béton et les installations techniques, visibles à de nombreux endroits par véritable parti pris, sont complétées par des étagères en bois massif sur mesure qui organisent l'espace de travail.

Des meubles USM préexistants, réagencés, servent à la fois de rangements pratiques et de séparations de pièces. Des tables réglables en hauteur sont utilisées dans plusieurs zones. Dans la matériauthèque, une grande table haute offre un espace suffisant pour disposer les matériaux ou présenter des maquettes.



Les tables carrées de la cafétéria sont facilement déplaçables. Utilisées individuellement, elles sont propices aux entretiens personnels. Rassemblées en groupe, elles favorisent la convivialité.

Photo de gauche : Près de l'espace d'accueil, le canapé Vuelta de Wittmann, une création de Jaime Hayon, invite à l'attente ou à la détente tout en ajoutant une touche de convivialité au lieu.

Bureaux de Zug Estates

Maître d'ouvrage : Zug Estates Holding, Zoug

Architecture d'intérieur : COCC., Saint-Gall

Partenaire : Muuto

Photographie : Oliver Rust

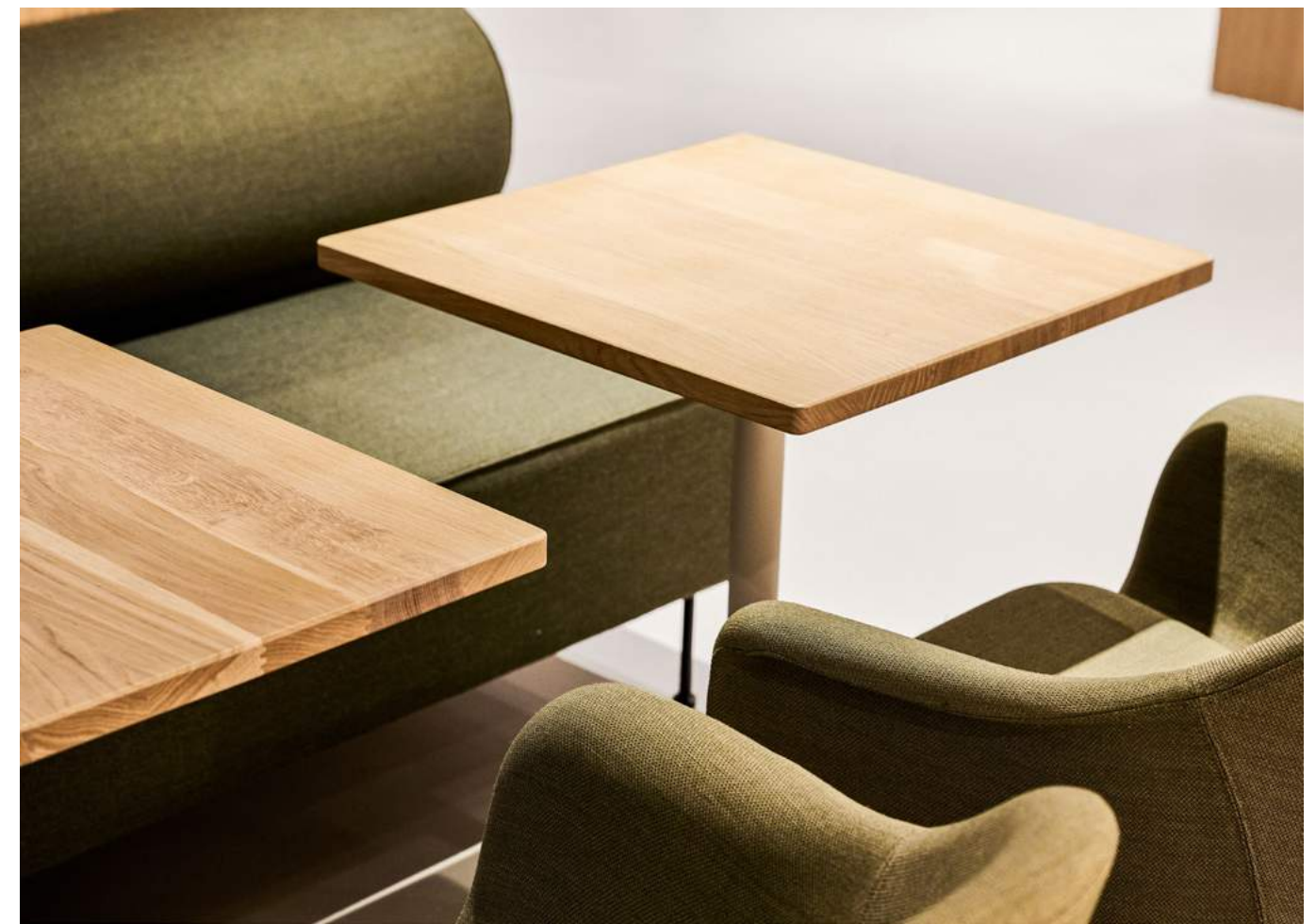
La nouvelle génération d'open space favorise la collaboration et le bien-être des collaborateurs.

Les bureaux réaménagés se trouvent dans le « Metalli », un ensemble de bâtiments situé au centre-ville et composé d'un centre commercial, de bureaux et d'appartements.

Des postes de travail individuels, plusieurs salles de réunion, des zones de rencontre et de repos ainsi qu'une cuisine pour les collaborateurs forment un environnement de travail moderne et spacieux.

Alors qu'une partie du mobilier était déjà disponible, les ajouts ont été soigneusement échantillonnés et sélectionnés. Des tons discrets et beaucoup de bois confèrent une atmosphère chaleureuse aux nouveaux espaces créés.





Des tons de terre, des revêtements en tissu et du bois massif utilisés pour les sièges de la cafétéria se combinent pour instaurer une atmosphère confortable et chaleureuse.

Photo de gauche : Située à proximité immédiate de la réception, la cafétéria lumineuse et spacieuse accueille les collaborateurs et les visiteurs.



La salle de réunion multifonctionnelle n'est pas la seule à pouvoir être divisée : la grande table en bois massif peut également être démontée en petites unités si nécessaire.



Photo de droite : La Linear Wood Table de Muuto peut être utilisée de manière flexible. En combinaison avec les chaises déjà existantes, cet ensemble invite à utiliser les postes de travail ouverts.



Caisse de prévoyance de l'Etat de Genève

Maître d'ouvrage : Caisse de prévoyance de l'Etat de Genève
Architecture d'intérieur : Coral Studio, Genève
Partenaires : Sara, Fredericia
Photographie : Nicolas Schopfer

Chaque secteur est imprégné d'une teinte emblématique évoquant l'une des quatre saisons : le printemps, l'été, l'automne et l'hiver.

Plus de 130 collaborateurs évoluent dans des bureaux lumineux, répartis sur trois étages.

Les différents espaces sont dédiés à chacune des quatre saisons, chacune bénéficiant d'une palette de couleurs distincte.

teo jakob a été mandaté pour l'aménagement intérieur dans le cadre d'un appel d'offres public, et a travaillé en étroite collaboration avec les architectes. Un échantillonnage de mobilier dans un showroom a permis de tester l'impact global des meubles et des luminaires avant de procéder au choix final et de déterminer les teintes exactes.



Armoires vestiaires électroniques spéciales développées et produites en collaboration avec Sara.

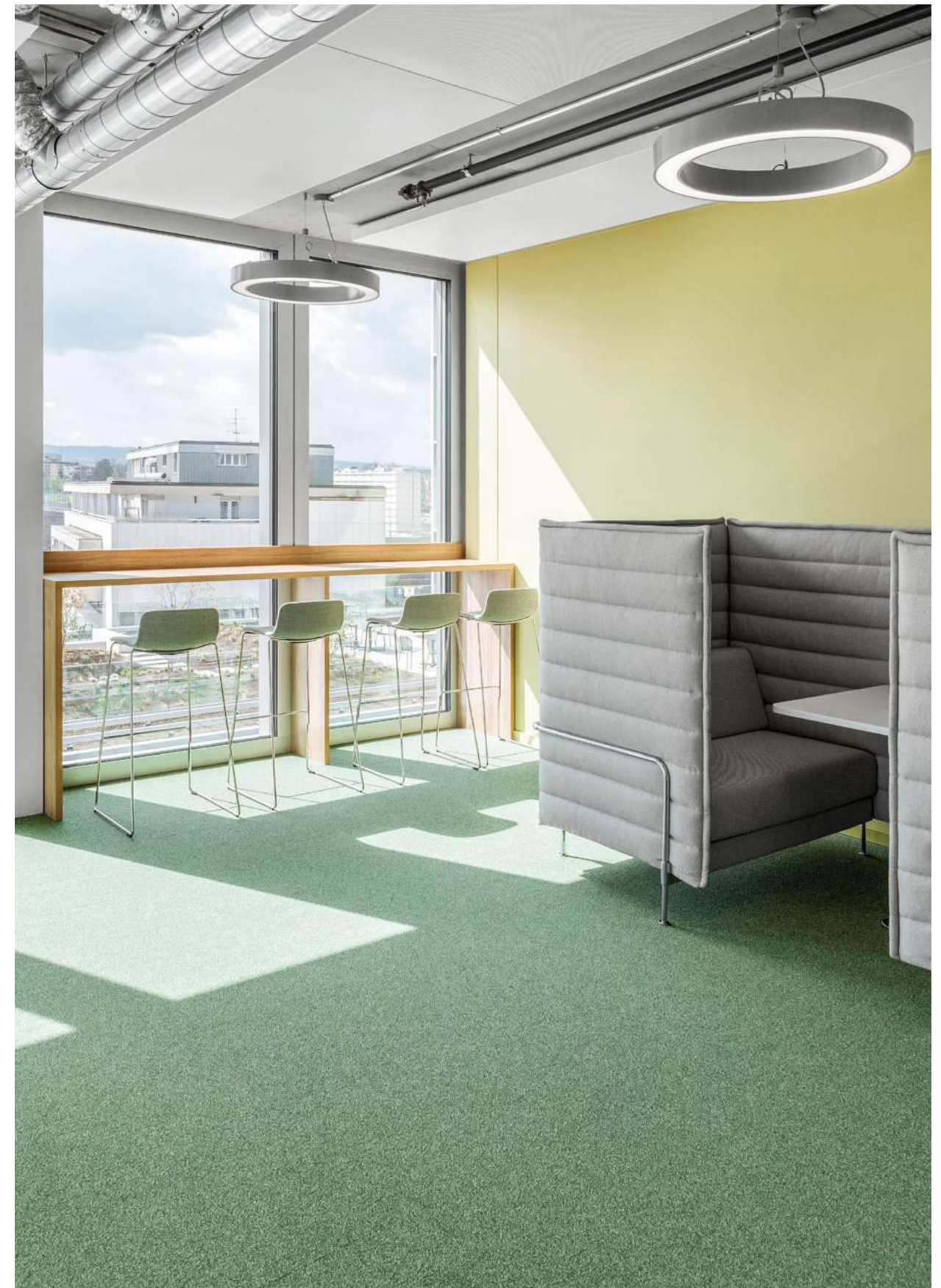


Photo de droite : Les salles de séjour, aménagées de manière naturelle, sont spacieuses et baignées de lumière, offrant une vue imprenable sur la ville et le Salève.

Public



Théâtre de Carouge

Maître d'ouvrage : Théâtre de Carouge

Architecture : Pont12 architectes, Chavannes-près-Renens

Partenaire : Vitra

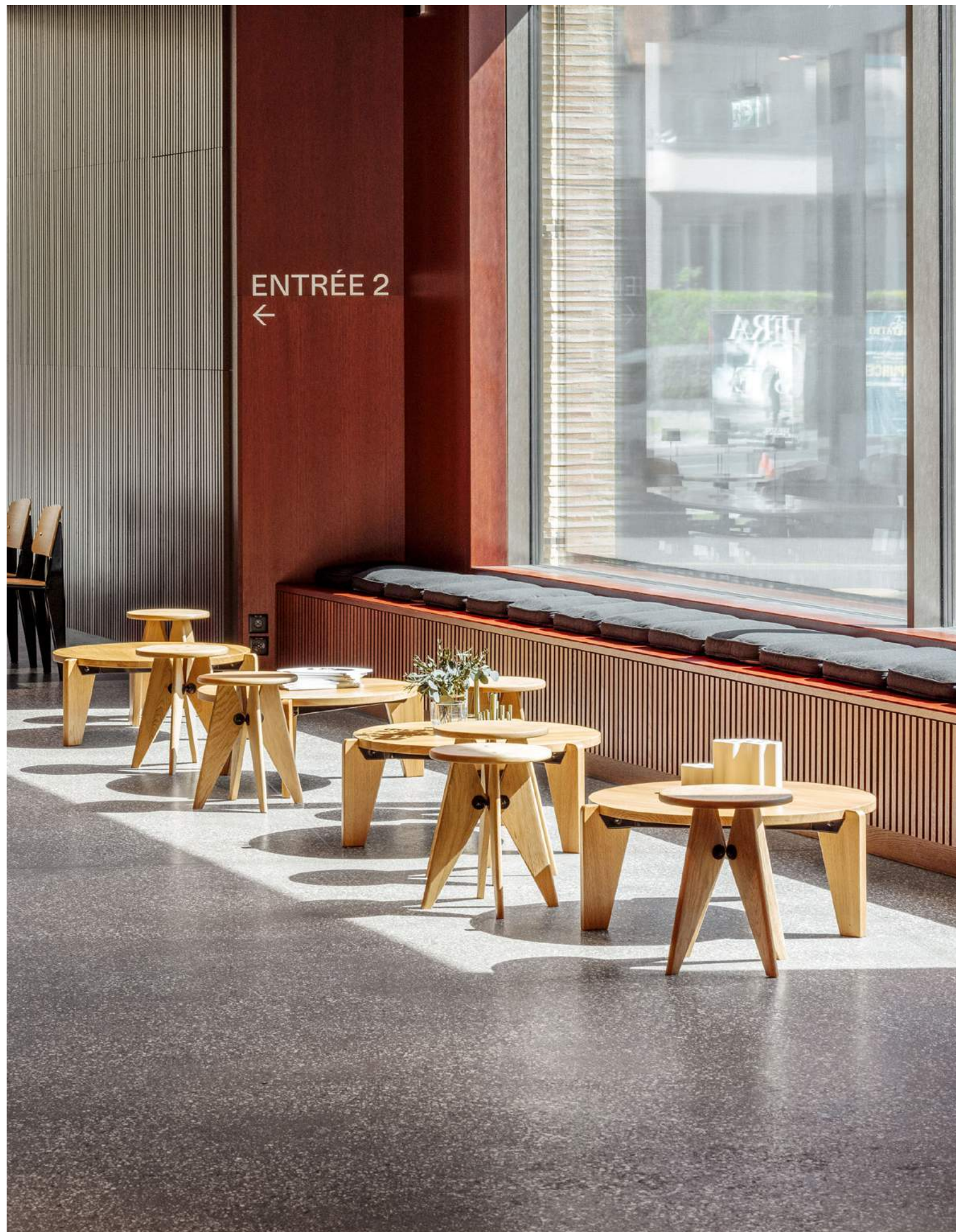
Photographie : Nicolas Schopfer

Robuste et naturel : l'ameublement du foyer du théâtre reflète les caractéristiques de l'architecture.

Le nouveau bâtiment du théâtre s'identifie par un langage architectural imposant. Dans une parfaite harmonie, les tables et les sièges de Jean Prouvé caractérisent l'espace de restauration.

Les chaises emblématiques, composées de bois et de métal, créent des éléments visuels reconnaissables en accord avec les tables sobres en bois massif, fabriquées sur mesure. Une combinaison qui répond également aux exigences techniques en matière de protection contre les incendies.

Le chêne des meubles contraste avec le plafond brut en béton apparent et le sol en béton ciré et ajoute une note conviviale à l'atmosphère chaleureuse.





Vitra a réinterprété la chaise Standard de Jean Prouvé. Elle doit sa forme reconnaissable à une approche architecturale du design.

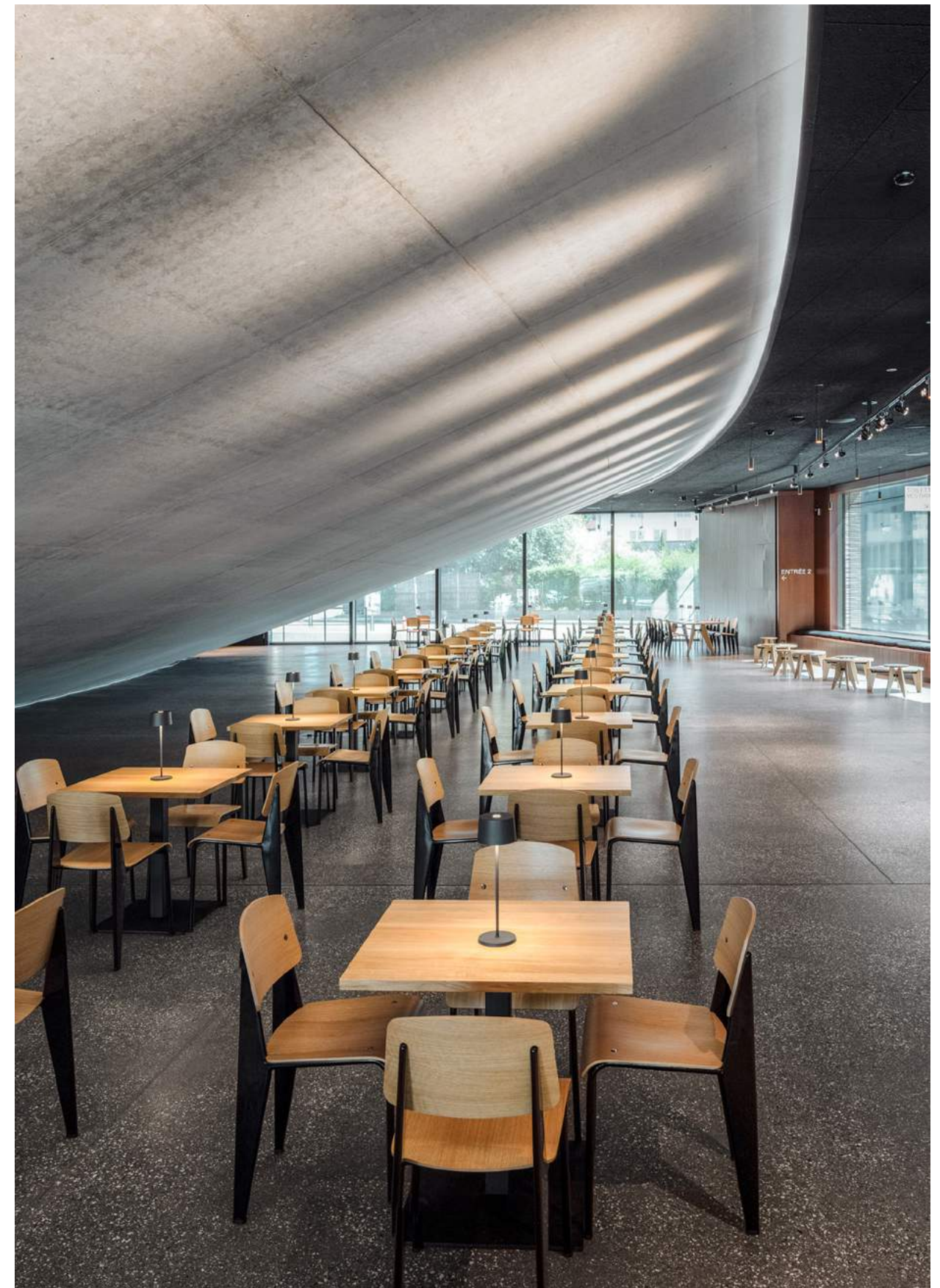


Photo de droite : Les tables et les chaises du restaurant sont fabriquées avec les mêmes matériaux et créent une image uniforme qui masque le fait qu'elles proviennent de différents fabricants.



Conservatoire de Musique de Genève

Maître d'ouvrage : Conservatoire de Musique de Genève
Architecture : GM Architectes Associés, Genève
Partenaires : Fritz Hansen, Wittmann Möbelwerkstätten
Photographie : Think utopia

Le respect du patrimoine historique, les exigences d'utilisation rigoureuses et l'élégance contemporaine se conjuguent harmonieusement dans les locaux du Conservatoire.

Le bâtiment datant de 1858, minutieusement restauré, a exigé une grande finesse dans son aménagement. Bien que des tons bleu profond se manifestent à plusieurs endroits, créant un fil conducteur, chaque pièce est néanmoins élaborée de manière singulière.

Des solutions sur mesure ont été développées pour répondre aux standards élevés en matière de mobilier. Fritz Hansen a renforcé la structure de la chaise emblématique Series 7 afin de garantir aux musiciens une assise ergonomique et stable.

Grâce à divers revêtements spéciaux, tous les sièges respectent rigoureusement les normes de sécurité incendie.



La chaise Ant d'Arne Jacobsen évoque un instrument de musique par sa silhouette sinueuse. Pour la cafétéria, Fritz Hansen l'a adaptée dans une version spéciale de chaise haute.

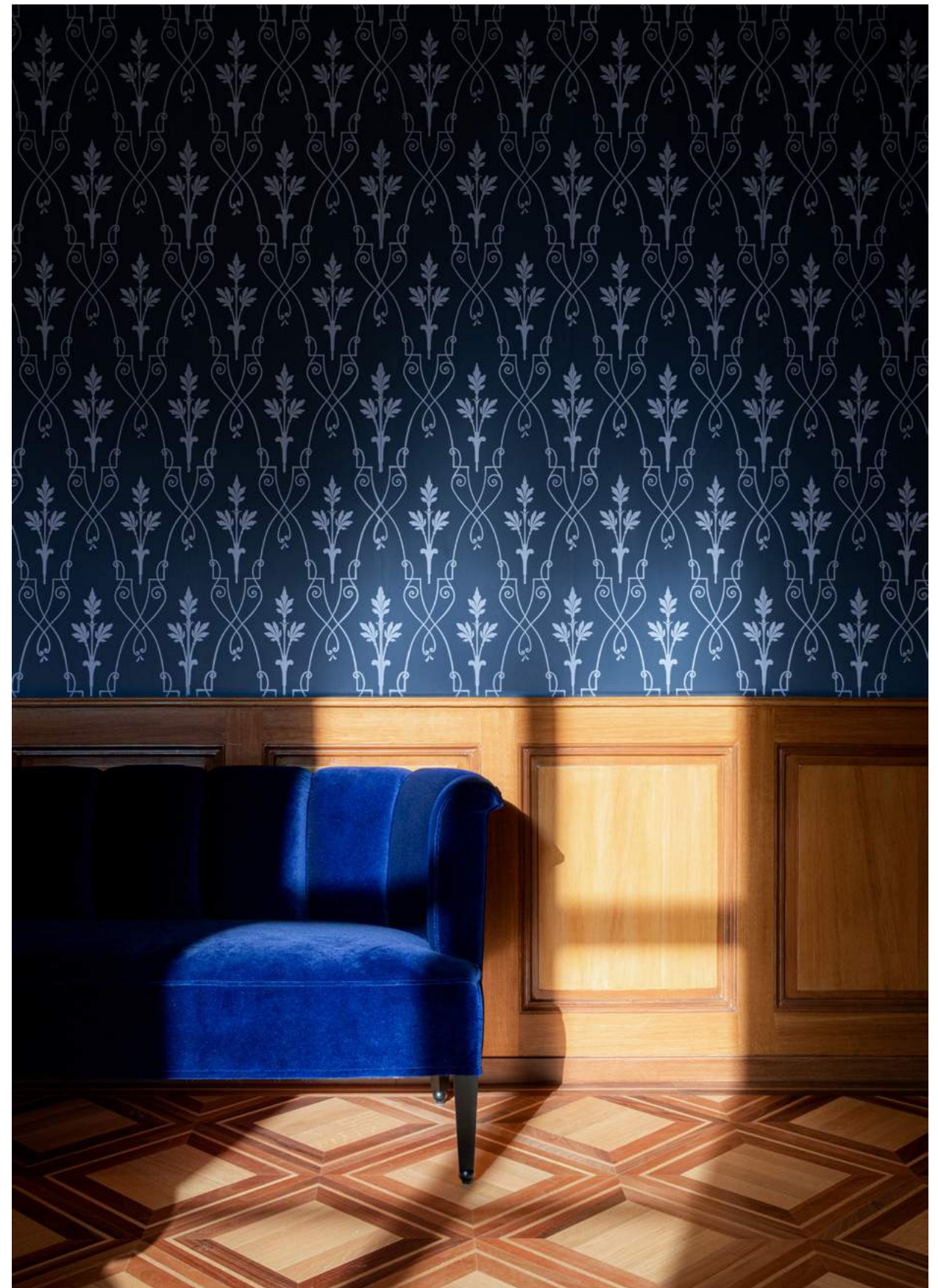


Photo de droite : Le canapé Alleegasse, revêtu ici de velours bleu, s'intègre parfaitement au Conservatoire, non seulement par sa couleur mais aussi par son histoire. Conçu en 1912 pour une salle de musique, il témoigne de l'authenticité et de la richesse du lieu.



Centre international de conférences, Genève

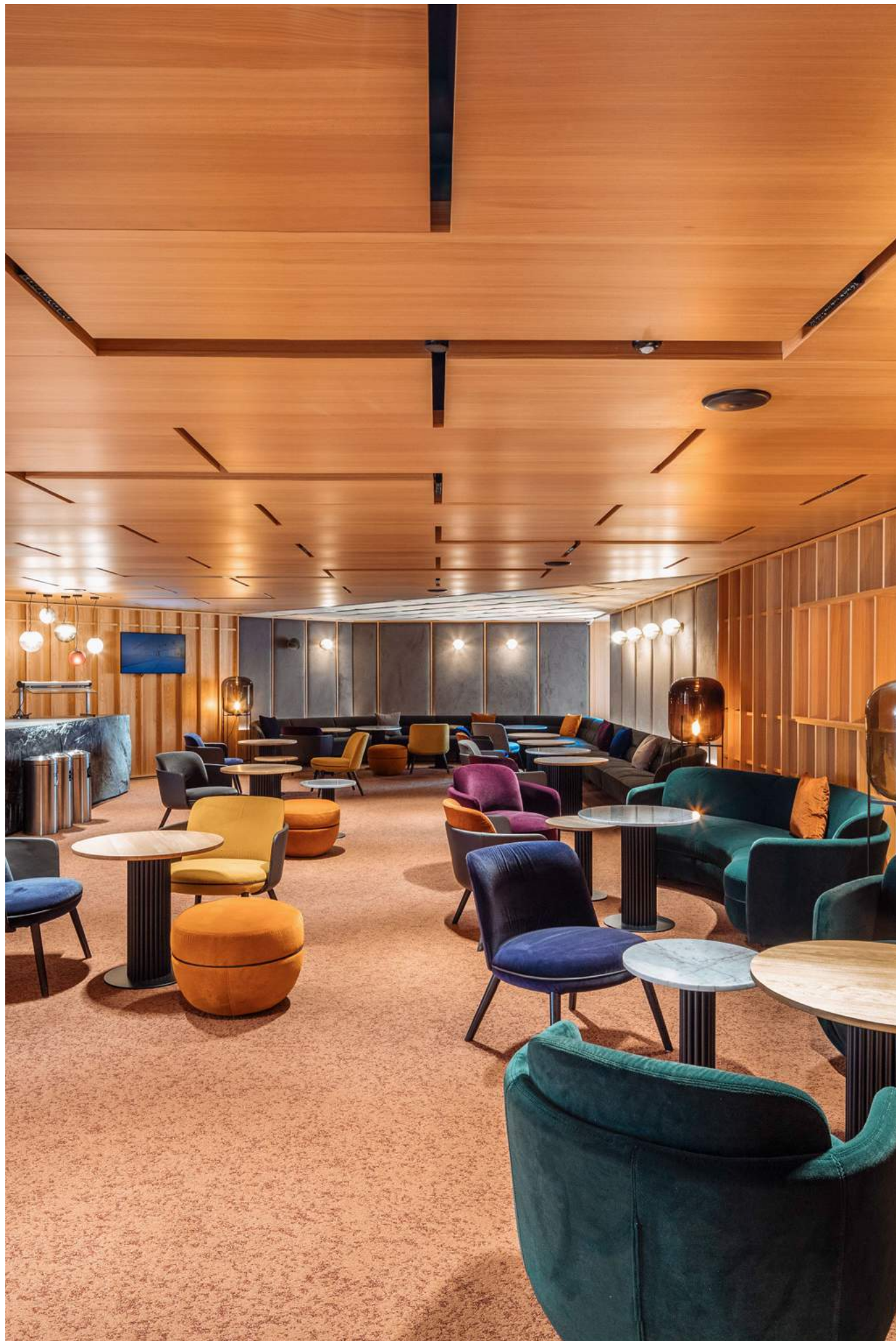
Maître d'ouvrage : Fondation des Immeubles pour les Organisations Internationales, Genève
Architecture : GM Architectes Associés, Genève
Partenaire : Wittmann Möbelwerkstätten
Photographie : Nicolas Schopfer

De nombreuses réalisations spéciales et une palette de couleurs distinctes confèrent au centre de conférences une singularité incontestable.

Doté de 19 salles, le Centre international de conférences de Genève peut accueillir jusqu'à 2200 personnes. Sa rénovation a été axée principalement sur les revêtements de sol, l'éclairage et le mobilier.

Le fruit d'une planification intensive, en étroite collaboration avec les architectes, se traduit par un aménagement des plus dynamiques. Des teintes vives et chaleureuses rehaussent le caractère des boiseries existantes.

De nombreux sièges ont été conçus sur mesure, déclinés en différentes tailles et formes par la manufacture de meubles Wittmann. Les revêtements spéciaux en tissu et en cuir qui servent également de revêtement mural par endroits répondent aux normes de protection contre les incendies.



La longue banquette a été réalisée sur mesure à partir du canapé Odeon. Les matériaux spéciaux sont conformes aux normes de sécurité incendie et ont également été utilisés pour habiller les murs.

Photo de gauche : Les chaises et fauteuils du designer Sebastian Herkner, fabriqués par Wittmann, captivent le regard et incitent à franchir le seuil de la zone du restaurant. La combinaison de couleurs résulte d'une planification minutieuse avec les architectes.

Santé





Rive Droite centre d'Imagerie

Maître d'ouvrage : Rive Droite centre d'Imagerie, Genève

Architecture : Jörg Frédéric, Plan-les-Ouates

Partenaire : Vitra

Photographie : Nicolas Schopfer

Les couleurs vives, loin d'être austères, évoquent un sentiment de quiétude et d'optimisme.

Le nouvel établissement de l'Institut de radiologie Rive Droite se distingue par son expertise professionnelle et son équipement technique de pointe.

Après une rénovation méticuleuse, les salles de traitement et d'attente arborent des teintes sombres. Les sièges, qu'il s'agisse de chaises, de fauteuils ou de canapés, ont été minutieusement choisis dans des nuances chaudes, offrant ainsi des touches de couleur réconfortantes. Leur confort contribue à procurer aux patients un bien-être optimal.

Dans un laps de temps restreint dédié à la planification et à la réalisation, un environnement fonctionnel a été conçu, avec pour résultat un impact positif sur le bien-être des personnes fréquentant les lieux.



Photo de gauche : Les tonalités sombres confèrent aux espaces une atmosphère paisible, enveloppant les patients. Des sièges colorés viennent ajouter une note de jovialité, grâce à leurs teintes chaudes.

Les diverses couleurs des murs créent un environnement de travail stimulant, malgré l'absence de lumière naturelle.



Maison Anna-Seiler, Hôpital de l'Île, Berne

Maître d'ouvrage : Groupe Insel, Berne
Architecture et architecture d'intérieur : GWJ Architektur, Berne ;
IAAG Architekten, Berne ; ASTOC Architects and Planners, Cologne
Photographie : Groupe Insel

Un mobilier répondant à des normes élevées en matière d'hygiène, de fonctionnalité et d'esthétique est essentiel.

Le nouveau bâtiment du secteur 12 de l'hôpital de l'Île de Berne représente actuellement la plus grande construction hospitalière de Suisse. Après une phase d'échantillonnage, teo jakob a équipé un grand nombre de pièces avec le mobilier approprié, comprenant des salles de soins, de traitement, de réunion, des zones d'attente et des espaces de restauration.

Grâce au stockage intermédiaire chez un partenaire externe, la livraison de cette grande quantité de mobilier a pu être planifiée avec précision.

L'ensemble du projet, y compris l'aménagement intérieur, a été planifié, réalisé et documenté à l'aide du Building Information Modeling (BIM).



Dans la zone d'attente, cinq chaises filigranes du designer finlandais Antti Kotilainen contrastent avec les murs revêtus de bois.



Photo de droite : La table et la chaise créent un espace de séjour dans les chambres de soins. La table, spécialement conçue avec un socle lourd, permet aux patients d'y prendre appui.



Cabinet de gynécologie Zytglogge

Mandataire : Dr Christine Marthaler, Berne
Architecture d'intérieur : teo jakob architecture d'intérieur
Photographie : Rita Palanikumar

À la fois décontractés et professionnels, un nouveau comptoir d'accueil et des meubles épurés accueillent désormais les patientes du cabinet de gynécologie.

Les locaux abritaient auparavant un cabinet médical dont l'équipement avait vieilli. Cependant, le cadre élégant de l'ancien bâtiment a été sublimé suite à une rénovation de l'aménagement intérieur.

Les chaises et fauteuils colorés de la marque e15 confèrent au cabinet de gynécologie une esthétique contemporaine et conviviale, tandis que des luminaires suspendus en filigrane apportent une touche de légèreté.

Le délai accordé pour la planification de l'aménagement intérieur et de l'ameublement était extrêmement court, avec seulement un mois à disposition .



La banque d'accueil en bois, conçue par teo jakob, s'harmonise astucieusement avec les éléments d'aménagement typiques des bâtiments anciens, et a été entièrement réalisée sur mesure pour s'intégrer parfaitement à l'espace.



Photo de droite : Confortables, accueillantes et contemporaines, les couleurs très bien assorties des meubles mettent en valeur l'art présent dans les locaux.



Résidence pour personnes âgées Les Campanules

Maître d'ouvrage : Fondation des logements pour personnes âgées ou isolées, Genève
Architecture : Ruffieux-Chehab Architectes, Fribourg ; Atelier March, Genève
Partenaire : horgenglarus
Photographie : Nicolas Schopfer

Un aménagement soigneusement équilibré entre confort, fonctionnalité et esthétique crée un cadre de vie stimulant au sein de la résidence assistée pour personnes âgées.

Comptant 164 appartements et offrant de nombreux espaces communs, cette résidence vise à fournir à ses habitants sécurité et mobilité, tout en favorisant les interactions humaines et en préservant leur autonomie.

L'architecture, le design et l'espace extérieur en forme de parc contribuent à créer un environnement confortable.

Du restaurant et du salon se dégage une atmosphère chaleureuse, renforcée par l'utilisation de meubles sélectionnés de marques suisses réputées pour leur qualité, leur durabilité et leur élégance, dont beaucoup sont fabriqués en bois.

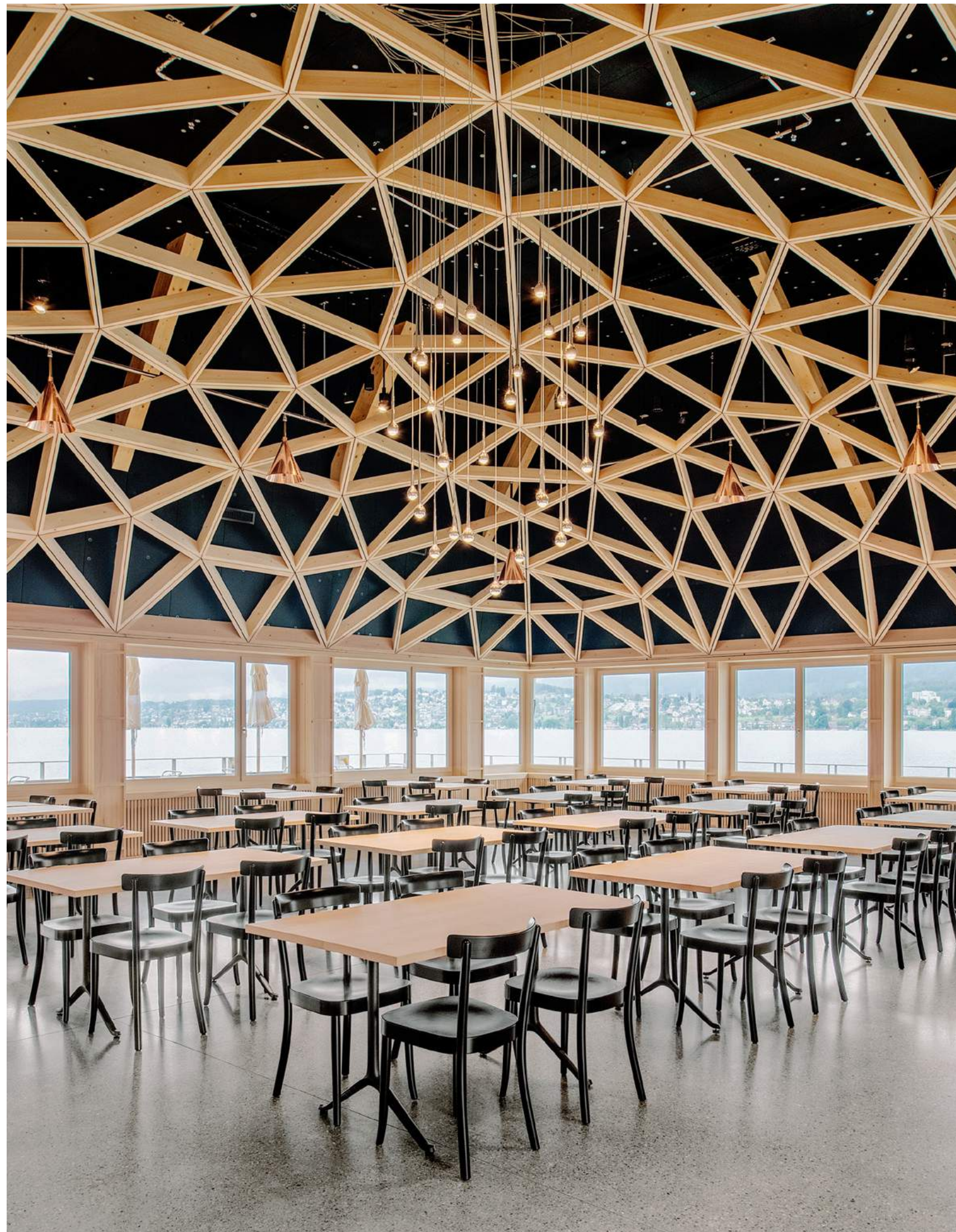


La zone de séjour semi-privée se caractérise par l'utilisation de verre et de pierre. Les meubles en bois, quant à eux, créent un contraste en suggérant douceur et chaleur.

Photo de gauche : Dans le restaurant, le bois joue un rôle central, apportant à la pièce une atmosphère confortable.

Hospitality





Restaurant Fischerstube

Maître d'ouvrage : Ville de Zurich, Service des bâtiments

Architecture : Bureau d'architecture Patrick Thurston, Berne

Partenaires : horgenglarus, Rex Kralj

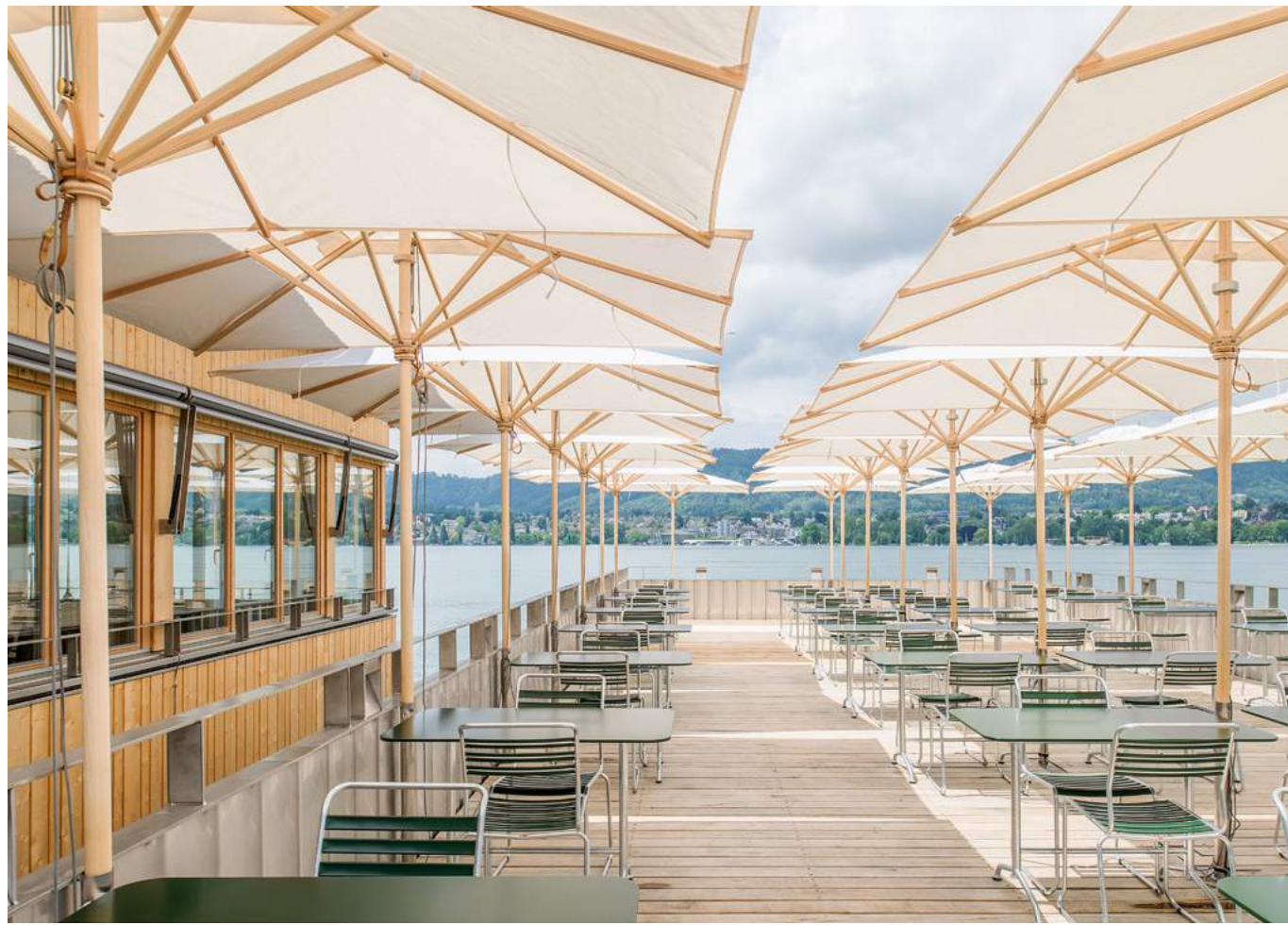
Photographie : Ville de Zurich, Office des constructions urbaines, Juliet Haller

Comme l'architecture, l'ameublement mise sur des contrastes forts et du bois soigneusement travaillé.

La nouvelle Fischerstube remplace le bâtiment original de 1939, construit à l'occasion de l'exposition nationale. Le plafond voûté au sein d'une construction en bois alvéolé et une rangée de fenêtres, qui offre une vue sur le lac de Zurich, donnent du caractère à la salle du restaurant.

Le contraste créé par le bois sur le fond sombre du plafond se retrouve sur les tables en bois clair et les chaises noires.

Tout comme le bâtiment, la chaise Moser de horgenglarus témoigne d'un grand savoir-faire artisanal et se base sur un projet des années 1930.



Pour la grande terrasse, le choix s'est orienté sur des chaises avec une structure en tube d'acier galvanisé à chaud, et dont les patins s'adaptent facilement aux inégalités du sol en bois.

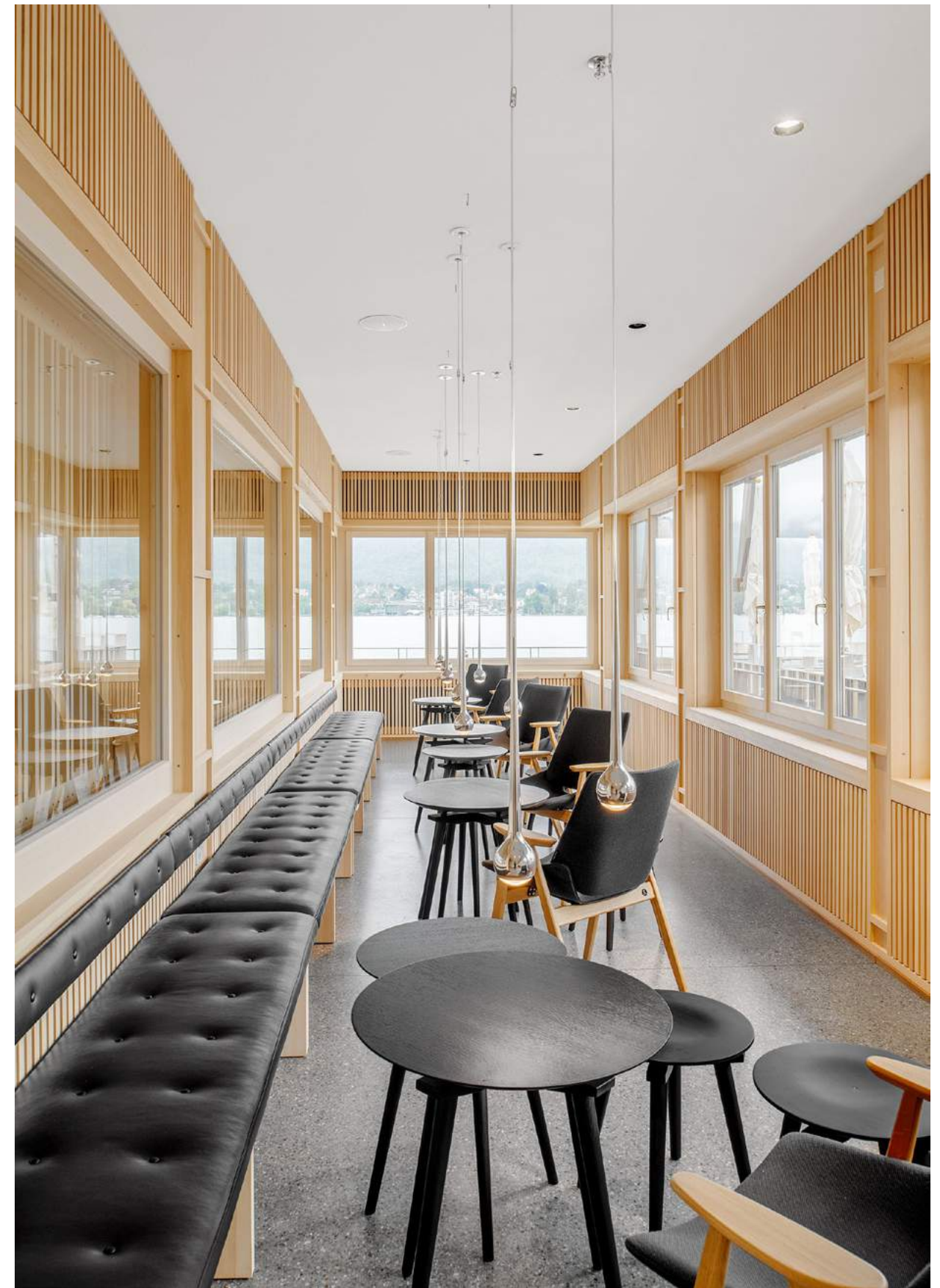


Photo de droite : Dans le salon également, les meubles créent de forts contrastes de couleurs. L'accueillante chaise Shell et la table d'appoint CC Club Table sont des créations du studio de design Rex Kralj.



Hôtel Caspar

L'hôtel à trois maisons

Maître d'ouvrage : Hôtel Caspar, Muri
Architecture : Tilla Theus und Partner, Zurich
Partenaires : Vitra, Wittmann Möbelwerkstätten
Photographie : Luca Zanier

Tout comme l'architecture, l'ameublement tire son essence d'une interaction harmonieuse entre passé et présent.

L'hôtel Caspar se compose de trois bâtiments : les auberges historiques Adler et Ochsen, ainsi que le nouvel édifice Wolf. Avec ses nombreux espaces, comprenant deux restaurants, une salle polyvalente et plusieurs salles de conférence en plus des chambres d'hôtel, il s'adresse à une clientèle variée.

Le mobilier est méticuleusement adapté aux différents usages. Tantôt, des couleurs vives viennent animer l'espace, tantôt, des tons doux et discrets sont privilégiés.

Réparties dans les trois bâtiments, les 50 chambres d'hôtel sont aménagées de manière individuelle, se démarquant par leur élégance discrète.



Des tables en bois massif et des fauteuils confortables soulignent l'ambiance intime des deux salles du restaurant Ochsen.

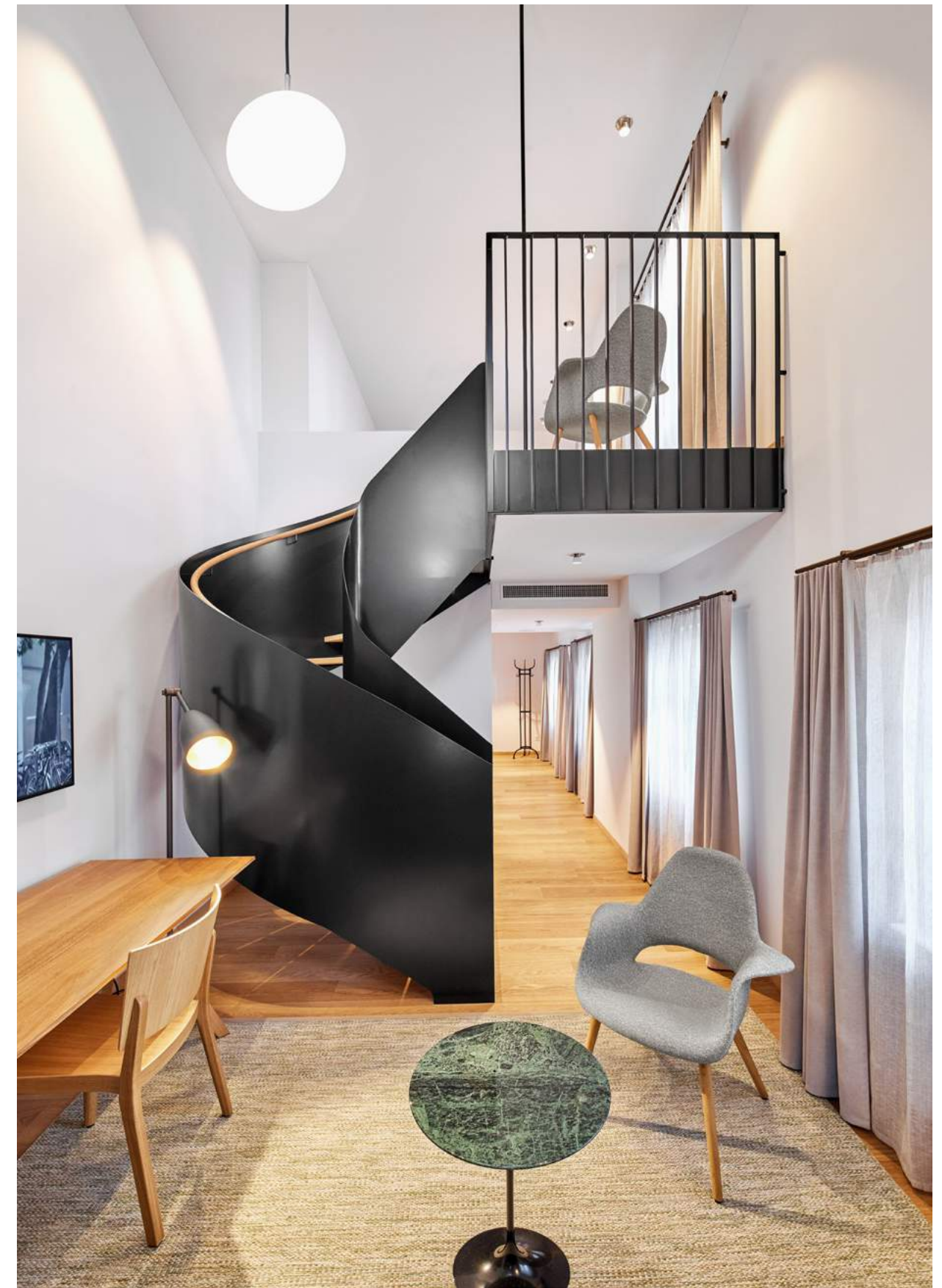


Photo de droite : Dans l'espace de vie de la suite en duplex, différents matériaux naturels se marient harmonieusement.



Hôtel Bellevue & Spa

Maître d'ouvrage : Bellevue Parkhotel & Spa, Adelboden

Architecture : HMS Architectes et planificateurs, Spiez

Architecture d'intérieur : en collaboration avec Andreas Richard

Partenaire : Cassina

Des classiques du design réalisés dans des matériaux nobles et des teintes sombres confèrent aux chambres de l'hôtel un style vintage unique.

L'hôtel, niché au coeur d'un parc, offre une vue panoramique sur le majestueux paysage montagneux. En peu de temps et en étroite collaboration avec le maître d'ouvrage, teo jakob a planifié et réalisé le réaménagement des 28 chambres « Classic » situées du côté sud.

Le mobilier, composé de classiques du design, se distingue par des lignes élégantes et douces. Les teintes grises, le cognac, le bleu nuit et le vert loden définissent le concept chromatique des chambres baignées de lumière.

L'acier noir et le marbre dictent l'ambiance, s'associant à des bois nobles tels que le chêne et le noyer.

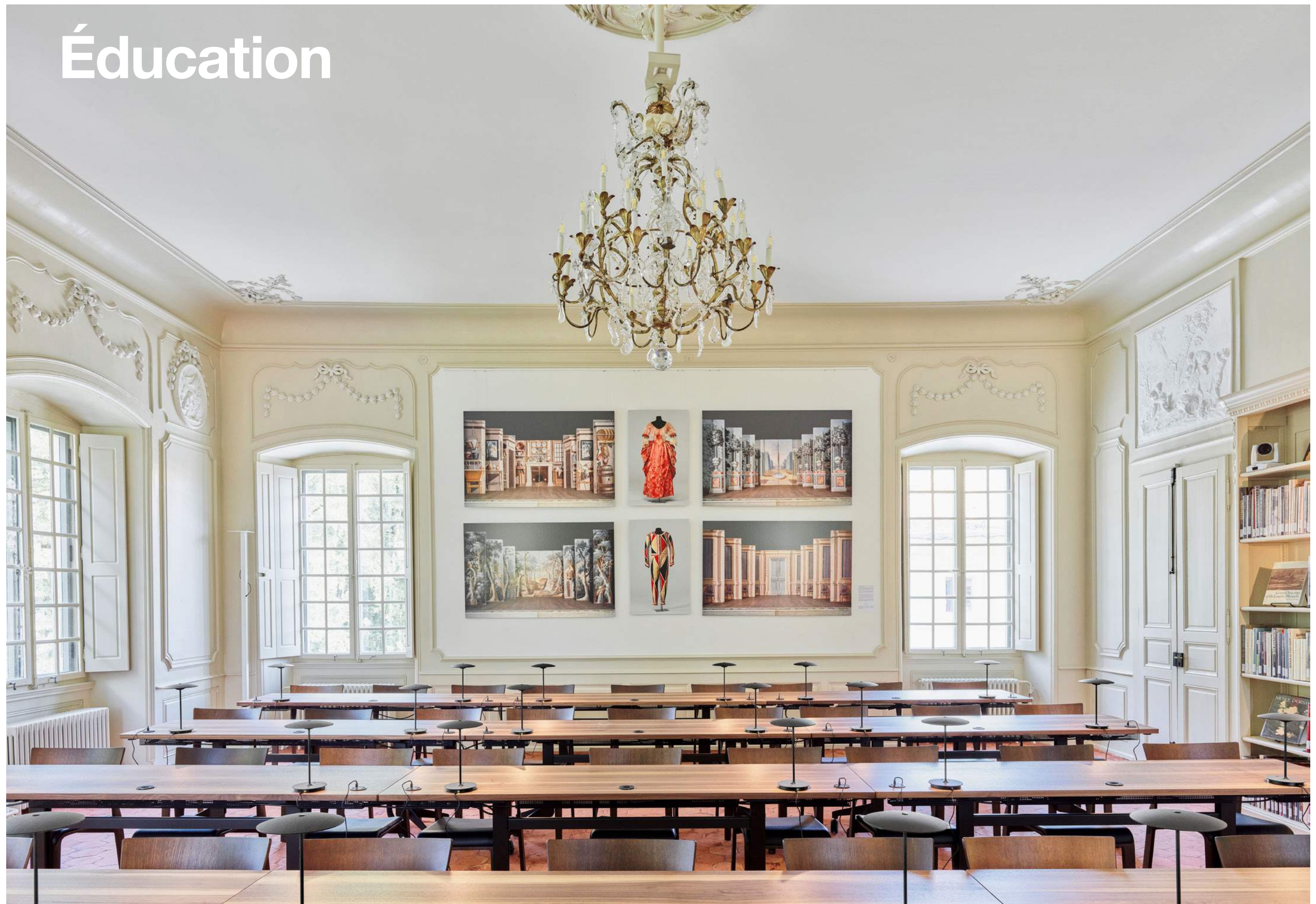


Le contraste entre le linge de lit clair et le mur en bois noir crée une esthétique élégante.



Photo de droite : Le parquet en chêne, le tapis en laine aux couleurs vives et les meubles de choix contribuent à créer une atmosphère chaleureuse, où les hôtes se sentent parfaitement à leur aise.

Éducation



Pepperdine University

Maître d'ouvrage : Pepperdine University, Malibu, USA
Architecture : Glatz Delachaux Architectes Associés, Nyon
Partenaires : Mobimex, Tossa, Thut, Röthlisberger Kollektion
Photographie : Luca Delachaux

Grâce à des fabrications sur mesure et à des harmonisations précises avec les couleurs et les matériaux existants, le nouvel équipement rend hommage au monument historique.

Le Château d'Hauteville, classé monument historique datant du 18e siècle, est un joyau du patrimoine culturel de la Riviera vaudoise. Après sa restauration, le bâtiment principal abrite désormais l'administration, des salles de cours ainsi que des chambres à coucher pour les étudiants de l'université.

L'aménagement des locaux historiques a nécessité de trouver un équilibre délicat entre les éléments existants et les besoins contemporains des utilisateurs.

L'ameublement a été pensé en tenant compte des décors, des tapisseries et des boiseries d'origine. Dans les chambres à coucher, les meubles ont été adaptés individuellement aux dimensions de chaque pièce.





Les étudiants peuvent se concentrer sans être dérangés autour de la longue table en bois de la bibliothèque.



Photo de droite : Les sièges recouverts de velours s'harmonisent avec les couleurs des peintures du grand salon, soulignant ainsi son caractère classique.



Tout comme la plupart des meubles sélectionnés, les bureaux et les chaises des chambres à coucher ont été fabriqués en bois, offrant ainsi une longue durée de vie et une atmosphère chaleureuse.

Photo de gauche : Les lits simples ou à étage ont été réalisés sur mesure par Tossa, un fabricant suisse, et ont été ajustés aux dimensions des différentes pièces.



Centre d'enseignement secondaire Burghalde

Maître d'ouvrage : Ville de Baden, planification et construction

Architecture : Masswerk Architekten, Zurich

et Camenzind Bosshard Architekten, Zurich

Partenaire : Vitra

Photographie : Pierre Kellenberger

Le choix du mobilier, soigneusement adapté aux différentes utilisations, se révèle aussi varié que les fonctions des pièces.

En collaboration avec les architectes, teo jakob a développé un concept d'ameublement pour les deux extensions du centre d'enseignement secondaire Burghalde ainsi que pour le bâtiment scolaire rénové datant de 1930.

Grâce à un large choix de meubles, il a été possible de s'adapter à l'atmosphère et aux exigences des différents espaces : des chaises empilables dans la galerie, des sièges ludiques et colorés dans les zones de rencontre, des fauteuils confortables avec des housses lavables sur la piazza.

Dans les locaux administratifs de l'ancien bâtiment, des nuances de gris assurent une élégance discrète.



Des chaises sobres et des petites tables rondes complètent la banquette intégrée dans la galerie. Les surfaces claires contrastent avec le sol en briques.



Dans la médiathèque, le canapé Soft Work et le Stool-Tool de Vitra invitent à s'attarder et à explorer l'espace. Ce dernier est à la fois une chaise et une table permettant de nombreuses utilisations différentes.

HEAD – Genève

Maître d'ouvrage : HEAD - Genève, Haute école d'art et de design
Partenaire : USM
Photographie : Nicolas Schopfer



Une bibliothèque pose des exigences particulières en matière d'aménagement. C'est là que se révèlent les atouts des systèmes de mobilier flexibles.

Sur le nouveau campus de la Haute école d'art et de design de Genève, la bibliothèque, la direction et l'administration se sont retrouvées dans un ancien bâtiment industriel construit en 1956 par Georges Addor.

teo jakob a accompagné le processus d'aménagement de la bibliothèque dès ses débuts. Une évaluation des besoins a été suivie d'un essai d'ameublement sur place, puis de la planification, de la livraison jusqu'au montage des nouveaux meubles.

De plus, teo jakob a élaboré un concept de couleurs en trois parties pour les différents domaines thématiques. En synergie avec les étagères fixes en bois, les étagères modulaires créent une atmosphère de calme et de sérénité.



Les sideboards bleu acier d'USM Haller ne se contentent pas de servir de présentoirs pour les livres et les magazines, mais ils servent également de lieux de stockage au milieu des espaces.

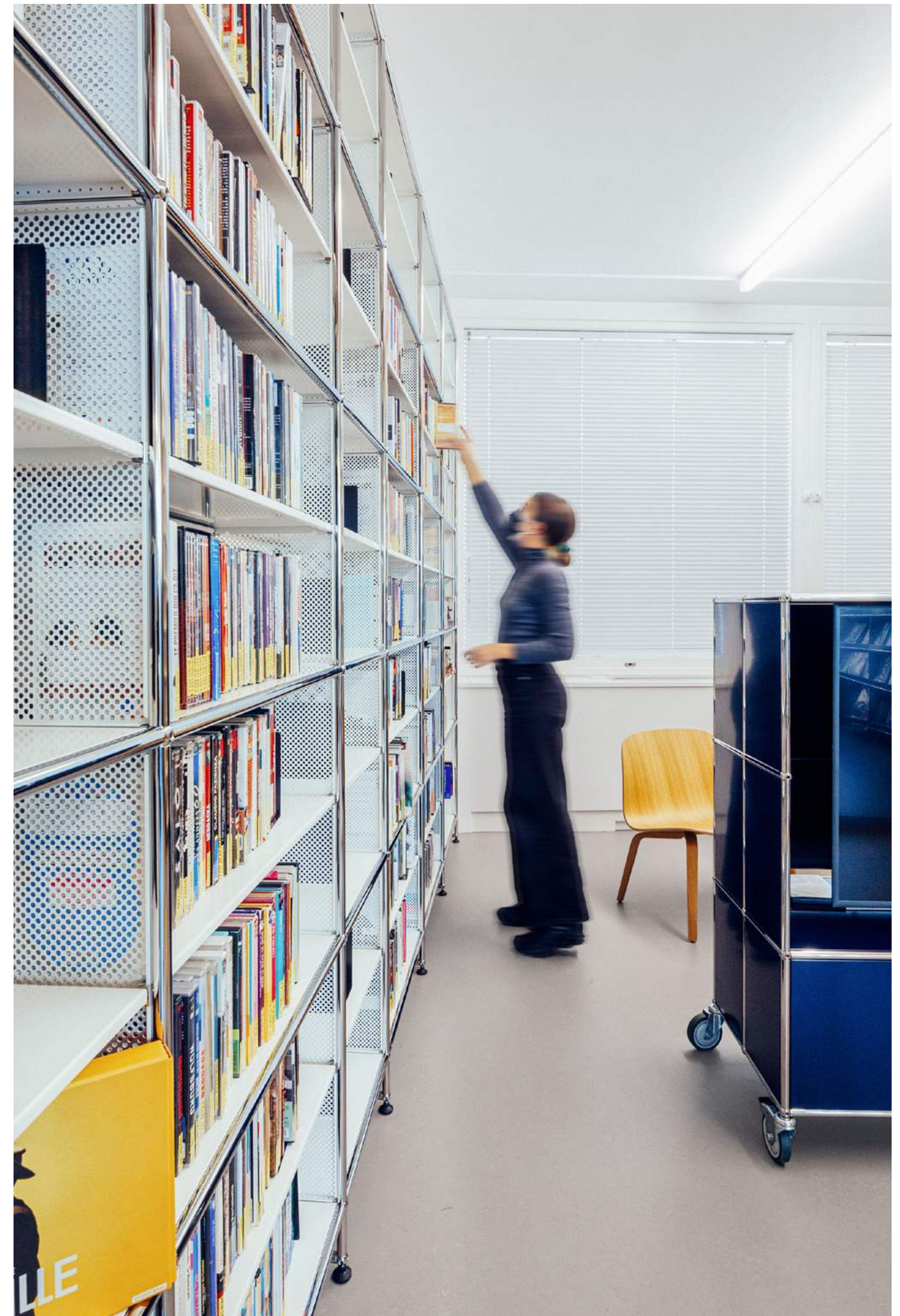


Photo de droite : Le long des murs, les étagères sont fixées de manière permanente. Ailleurs, elles sont montées sur roulettes pour permettre un déplacement sans effort.



Campus universitaire

Maître d'ouvrage : Fondation Formation universitaire à distance, Suisse, Brigue, et Haute école spécialisée à distance, Suisse, Brigue
Architecture : Markus Schietsch Architekten, Zurich
Partenaires : Fritz Hansen, Wilde + Spieth
Photographie : Markus Beyeler, René Freivogel

Un ameublement discret favorise la collaboration interactive et le travail en commun dans un espace.

Le campus universitaire vitré abrite de vastes clusters de travail, de recherche et de conférence, avec des cloisons indépendantes divisant les étages en zones distinctes pour les différentes activités.

Les architectes ont sollicité teo jakob avec la vision d'un mobilier sobre répondant à des standards élevés en matière de qualité et de design. Un échantillonnage sur place a facilité la sélection des produits appropriés.

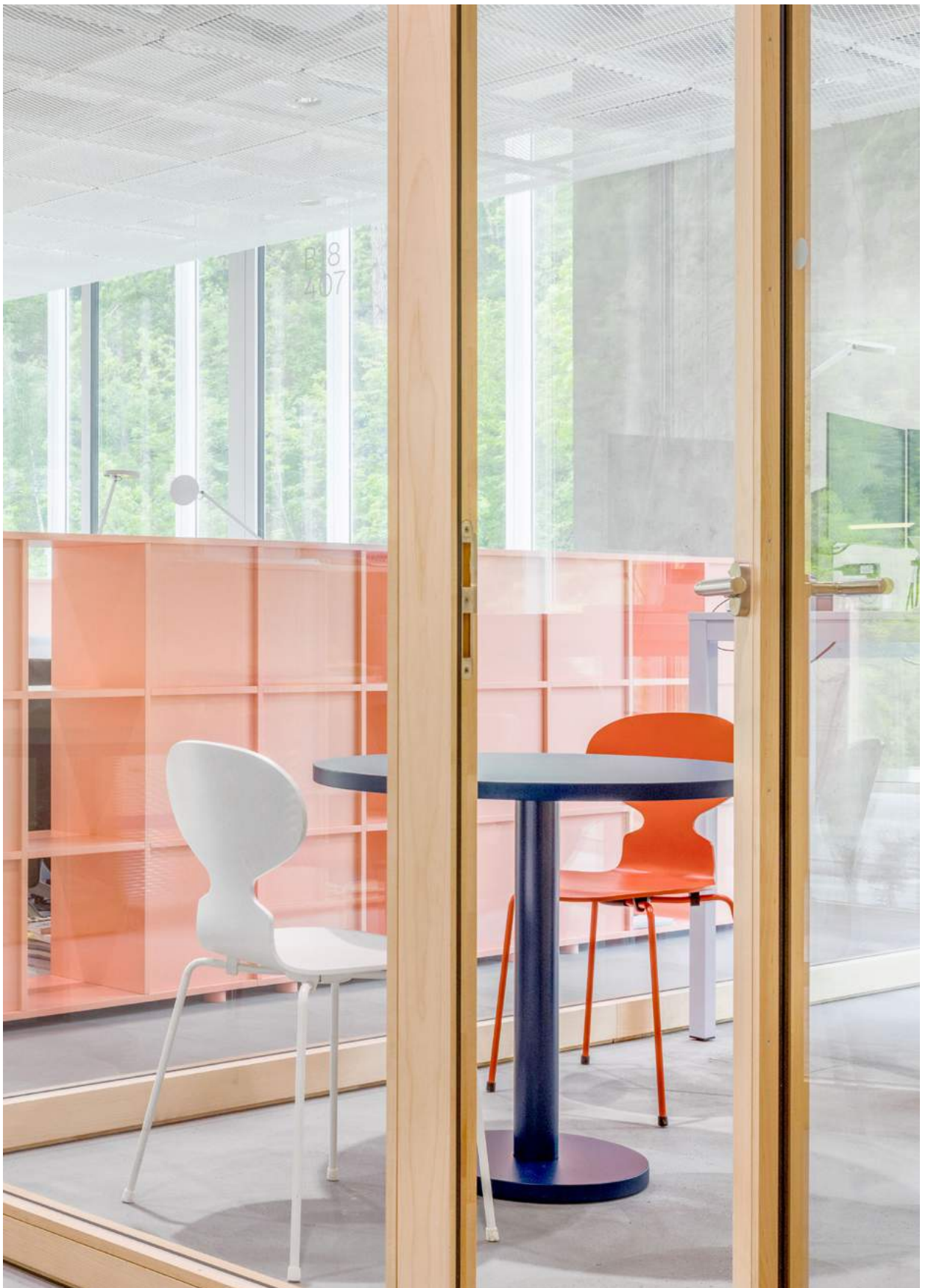
Le choix s'est orienté vers des formes simples et épurées, soulignant le caractère léger et aéré du bâtiment. Des tons chauds ont été privilégiés pour contraster avec la froideur du béton.



La chaise polyvalente SE 68 d'Egon Eiermann, une icône du design, offre un confort ergonomique grâce à son élégante combinaison de bois moulé et de tubes d'acier.



Photo de droite : La chaise de conférence Physix promet également un grand confort et une apparence discrète. Dotée d'une coque flexible, elle offre une expérience d'assise dynamique.



Dans une harmonie ton sur ton, la chaise filigrane Ant de Fritz Hansen est utilisée dans une version où les pieds en acier et le placage laqué de la coque d'assise partagent la même couleur.

Comment arriver à l'idée ?

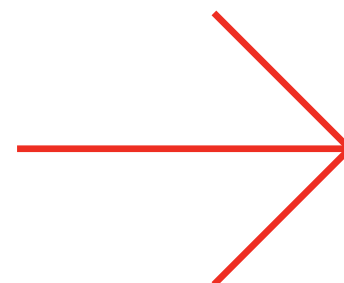
Workshops pour comprendre les besoins et définir une vision

Comment définir un espace adapté aux besoins de chacun ?

Accompagnement dans la transition

Comment adapter l'espace à l'évolution de vos besoins ?

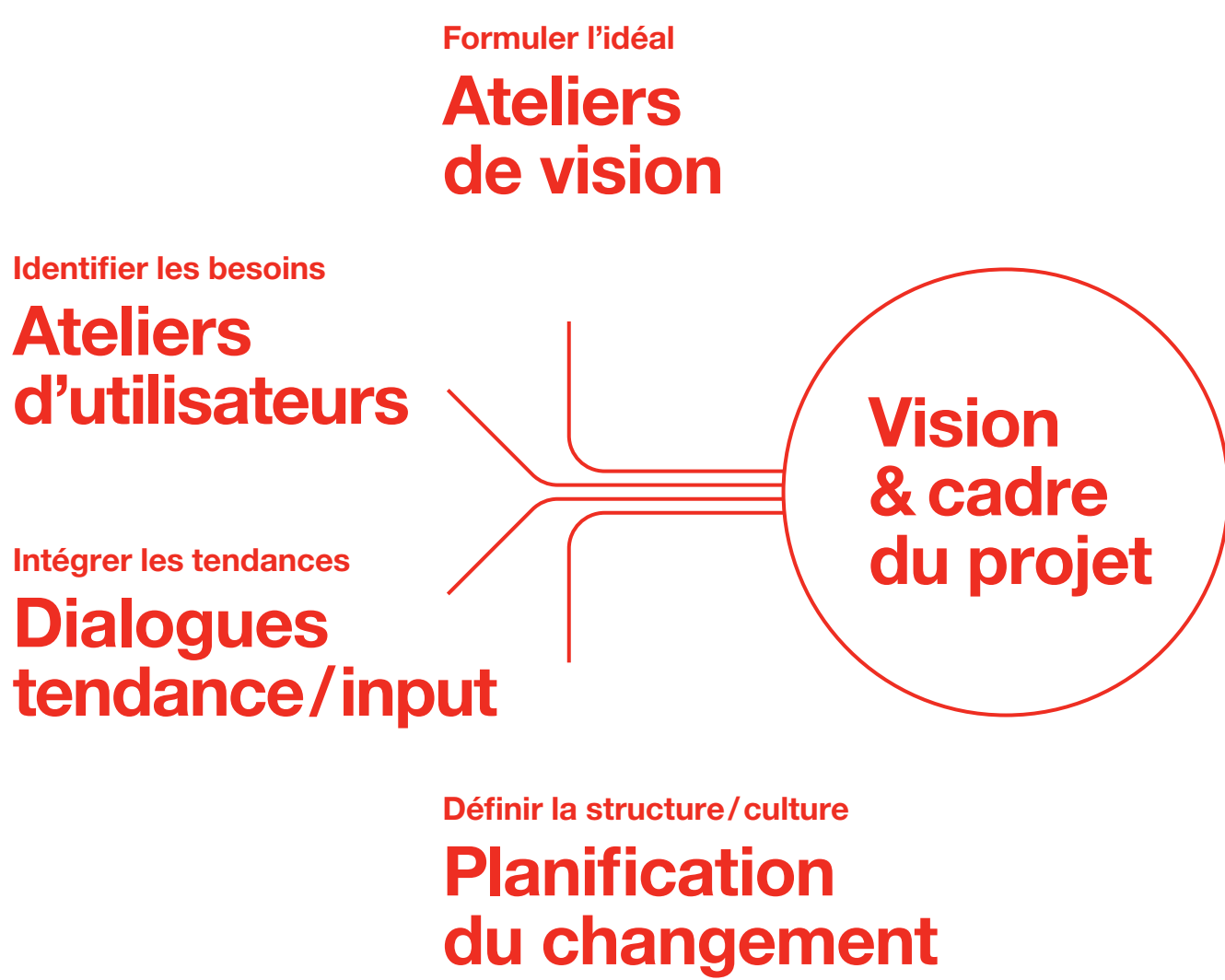
Une méthode pour gérer le changement



Étant donné l'évolution constante des exigences envers les espaces, nous adoptons une approche de conception ouverte pour tous ceux que vous aspirez à engager dans la valorisation de vos espaces. Ainsi, l'espace devient un lieu prisé et un outil efficace au service de votre entreprise.

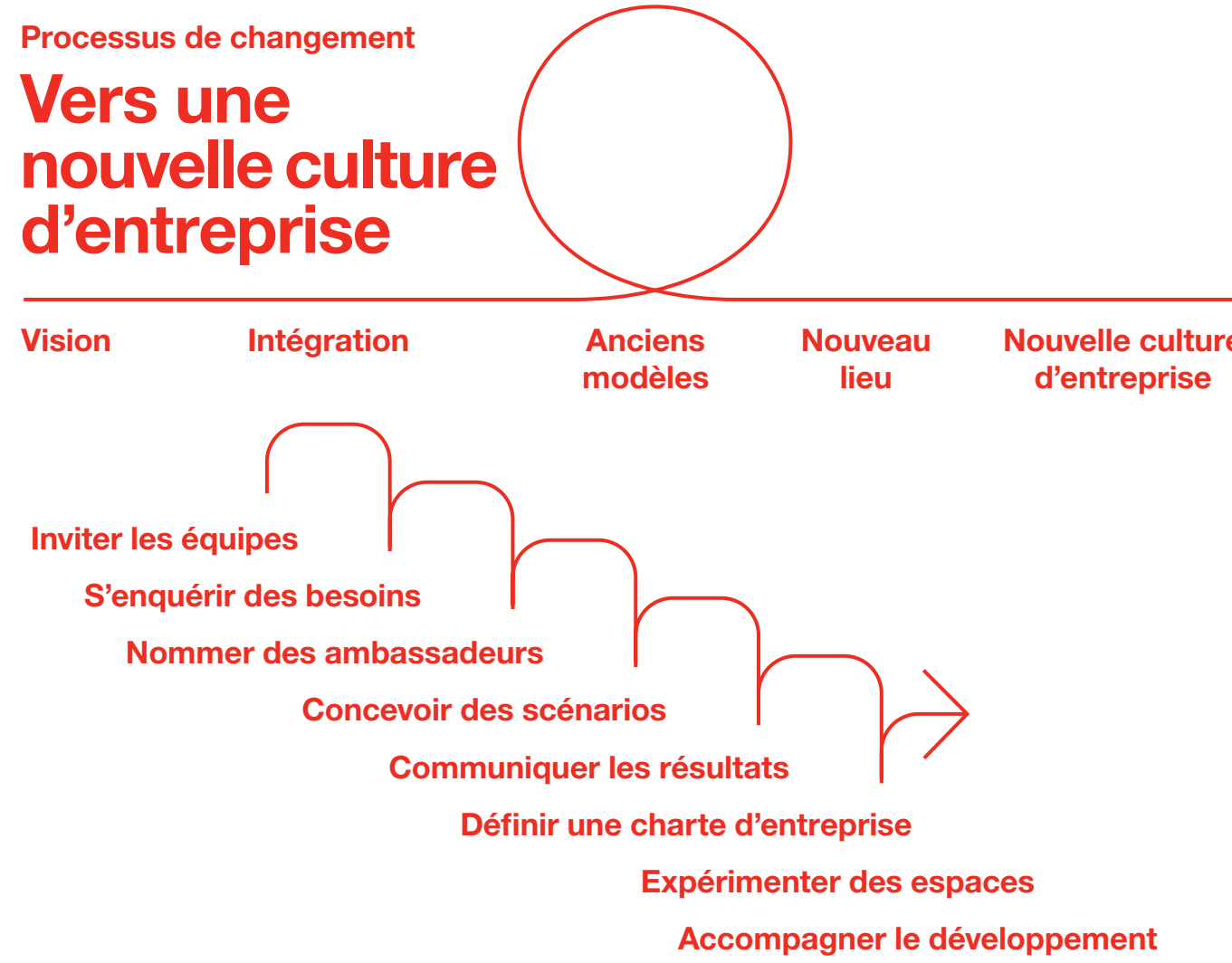
Le concept est aussi simple que cela :

À travers des ateliers stratégiques collaboratifs, soutenus par des outils de dialogue éprouvés, nous parvenons à définir la vision et les exigences qui sont propices à l'espace.



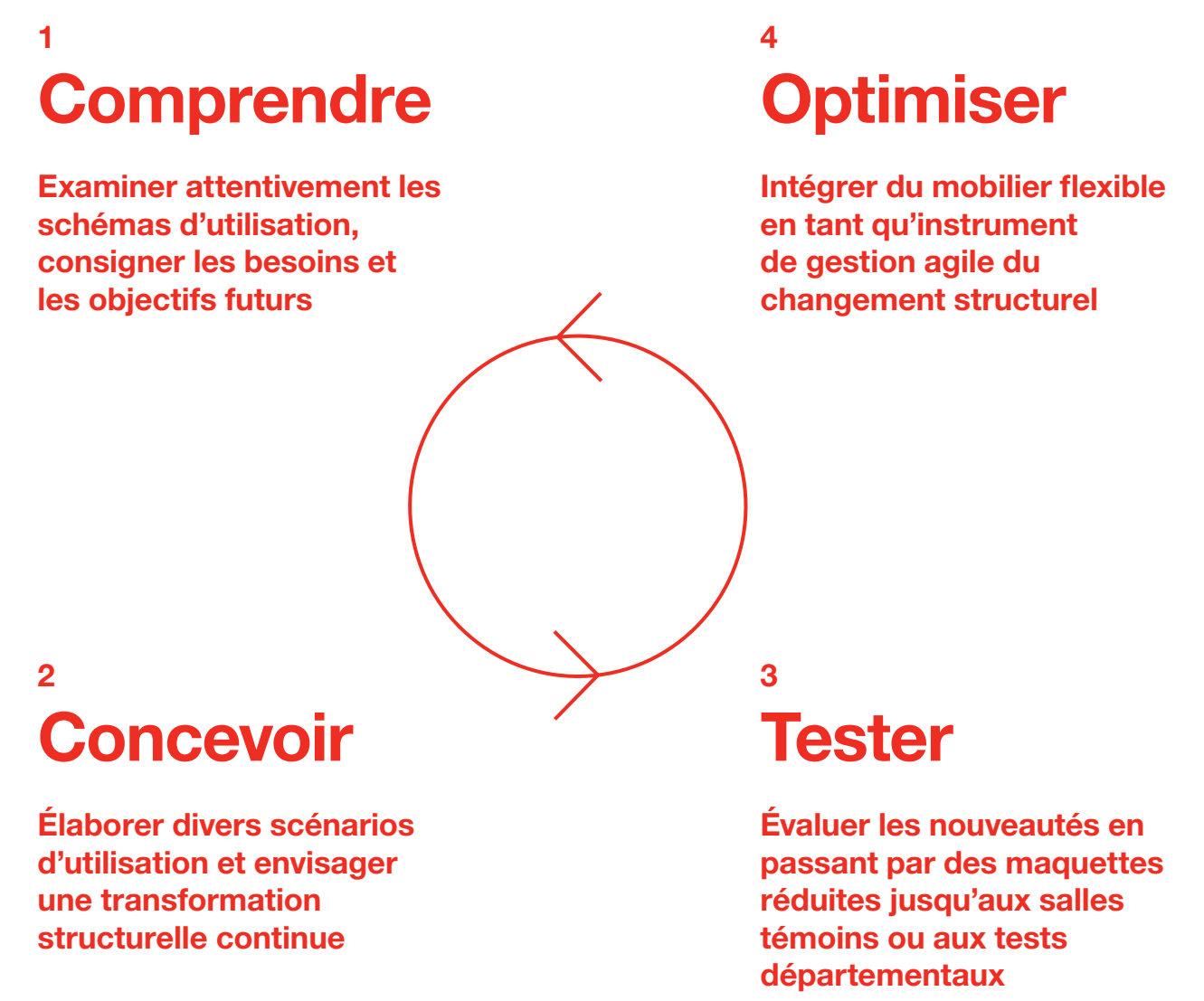
Ainsi, l'espace devient une réussite pour tous :

Le nouvel environnement doit avoir un impact positif sur votre entreprise. En impliquant activement votre équipe et les autres parties prenantes, nous suscitons l'intérêt pour la nouveauté.



Comment bâtir en vue de l'avenir :

Peut-on anticiper le changement ? En adoptant un principe de flexibilité, votre organisation et vos espaces s'ajustent en permanence au rythme des évolutions.



Voici comment nous entamons notre démarche :

Notre processus standardisé assure la transparence, le contrôle des coûts et sa faisabilité. En fonction des travaux préparatoires et des partenariats existants, vous avez également la possibilité de vous impliquer selon vos préférences.

1 Analyse

- Espace : vision, objectifs
- Formuler les besoins
- Analyse de la situation
- Étude des possibilités
- Estimation des coûts
- Estimation des délais

→ Cadre du projet avec cahier des charges

2 Concept

- Recherche d'idées pour l'aménagement de l'espace et l'ameublement
- Couleurs et matériaux
- Procédure d'autorisation
- Estimation des coûts

→ Concept avec budget

3 Planification

- Planification détaillée
- Planification des délais
- Appels d'offres
- Commandes
- Attribution des marchés

→ Projet coordonné

4 Réalisation

- Direction des travaux
- Coordination des partenaires
- Mesures architecturales
- Ameublement et montage
- Contrôle des coûts
- Contrôle de la qualité
- Service après vente

→ Réception et exploitation

Interlocuteur unique

Conseil

Architecture d'intérieur

Matériauthèque

Showrooms

Échantillonnage

Personnalisation

Couleurs et matériaux

Visualisation 3D

Planification de l'éclairage

Acoustique

Logistique et montage

Entretien

Processus de changement

Conseil

Conseiller implique pour nous de comprendre vos besoins actuels, mais également d'anticiper votre évolution à venir, à votre échelle mais aussi selon les changements de vos collaborateurs présents et futurs. Nous vous guidons dans vos choix à chaque étape de vos processus décisionnels, vous aidant ainsi à trouver des solutions durables pour l'avenir.

Architecture d'intérieur

Lorsque des modifications sont à apporter à une structure existante, nos compétences permettent d'améliorer son utilisation future. Que ce soit l'installation d'une cuisine intégrée ou la réorganisation totale de l'aménagement intérieur, notre équipe conçoit et supervise toutes les interventions requises.

Matériauthèque

Grâce à nos matériauthèques à votre disposition dans toutes les régions de Suisse, vous avez à tout moment la possibilité d'examiner sur place les finitions et les matériaux choisis pour votre projet et d'apporter les modifications souhaitées. Si vous le désirez, nous pouvons bien entendu vous faire bénéficier de ces services directement chez vous.

Showrooms

Dans les villes telles que Genève, Zurich et Berne, vous trouverez une sélection exceptionnelle de collections contemporaines en matière de mobilier, présentées dans de grands espaces et une architecture imposante. Sur nos sites, nous offrons des services de vente et de conseil, ainsi que des opportunités de discussion pour personnaliser votre projet selon vos besoins spécifiques.

Échantillonnage

Grâce à l'échantillonnage, nous proposons un moyen de plus en plus apprécié d'expérimenter le changement : testez un nouvel agencement de travail au sein de vos locaux. Installez une salle d'attente, un premier bureau ou une zone d'accueil temporaire et apprenez du feed-back avant de décider d'une mise à l'échelle.

Personnalisation

L'élaboration d'un projet d'aménagement requiert un ajustement sur mesure pour s'adapter parfaitement à l'espace et aux activités qui s'y déroulent. Il est donc logique que même les marques et les designers les plus prestigieux adaptent leurs créations sur demande, en fonction de vos besoins spécifiques ou de l'identité de votre marque. Cette personnalisation peut aller des «Custom Colors» à de nouveaux matériaux et d'autres dimensions.

Couleurs et matériaux

Les teintes et les textures donnent du caractère à vos pièces. Leurs effets et leurs nuances ont un impact immédiat sur l'impression que l'on veut donner. Elles permettent notamment aux entreprises de façonner leur image de marque distincte.

Visualisation 3D

Les présentations visuelles vous offrent la possibilité de susciter l'enthousiasme pour votre projet auprès de parties prenantes moins impliquées ou de potentiels acheteurs. Les différentes options peuvent être facilement comparées et discutées. Les vues à 360° et les visites virtuelles constituent d'autres moyens efficaces de donner vie à des espaces potentiels ou de les commercialiser avec succès avant même leur achèvement.

Planification de l'éclairage

Pour de nombreuses entreprises, l'adoption d'un nouveau concept d'éclairage revêt une importance aussi cruciale que la mise en place d'un nouvel agencement. La lumière ne se limite pas à être une simple composante de l'aménagement, du fait de son influence considérable sur l'atmosphère d'une pièce, mais également en raison de son impact direct sur le bien-être des occupants.

Acoustique

Les constructions contemporaines, caractérisées par l'utilisation de matériaux robustes, les vastes espaces de bureau ouverts, exigent des interventions minutieuses afin d'éviter tout inconfort lié à la réverbération, au bruit et au divers sons pour les occupants. Nos experts portent une attention particulière à cette problématique, tout en préservant l'intégrité esthétique de l'espace, sans recourir à des éléments superflus.

Logistique et montage

Nous disposons de moyens logistiques pour gérer efficacement les projets même les plus imposants à travers le pays. La garantie «tout-en-un» de teo jakob s'applique également aux projets d'envergure et aux délais serrés, soulignant notre engagement envers la qualité. Nous fournissons des instructions utiles concernant la manipulation et l'entretien des articles, et sur demande, nous nous occupons également de l'élimination des meubles usagés.

Entretien

Lorsque le changement accompagne votre installation dans de nouveaux locaux, de nombreuses entreprises apprécient une collaboration qui va au-delà du simple déménagement. C'est pourquoi nous nous engageons à prendre soin de votre mobilier tout au long de son cycle de vie, en nous chargeant des compléments, des réparations et de l'entretien nécessaires.

Processus de changement

Étant donné que nous accompagnons fréquemment les entreprises dès l'identification de leurs besoins et la définition de leurs objectifs en matière de réaménagement, il est naturel de vouloir continuer à bénéficier de ces connaissances une fois l'emménagement réalisé. C'est pourquoi nous sommes heureux d'offrir notre soutien pour atteindre ces objectifs. Nos experts proposent des ateliers personnalisés pour amorcer le changement ou collaborer avec vous pour élaborer des programmes de transformation complets.

teo jakob

Équipe projets business

Notre équipe vous guide étape par étape à travers toutes les problématiques de votre projet. Nous vous préparons aux processus internes de prise de décision et de changement, coordonnons les fournisseurs et les partenaires, et demeurons à vos côtés jusqu'à la livraison clé en main.



teo jakob Berne
Fabien de Roche

Regional Co-Director Berne
Head of Businessprojects
+41 31 327 57 91
fabien.deroche@teojakob.ch



teo jakob Genève
Michèle Rossier

Regional Director Romandie
Member of the executive Board
+41 78 684 63 77
michele.rossier@teojakob.ch



teo jakob Zurich
Simon Kern

Regional Director Zurich
Member of the executive Board
+41 44 421 18 17
simon.kern@teojakob.ch



teo jakob Lausanne
Caroline Ding

Project Leader Business
+41 79 332 47 15
caroline.ding@teojakob.ch



teo jakob Winterthour
Jürg Brawand

Interior Architect vsi.asai
Member of the executive Board
+41 52 267 00 58
juerg.brawand@teojakob.ch



teo jakob Zoug
Delia Jehli Waldis

Head of Atelier Zug
Project Leader Business
+41 44 403 09 41
delia.jehli@teojakob.ch

teo jakob

Nos espaces

En collaborant sur la conception de votre environnement, nous façonnons des espaces appropriés destinés à réunir les individus, les talents et les clients. C'est pourquoi nous utilisons nos propres locaux comme laboratoires propices aux échanges et aux expérimentations. Ils brisent les schémas et abolissent les frontières : entre le domicile et le lieu de travail, les forces internes et externes, les régions linguistiques. Nos points de rencontre deviennent des espaces créatifs où les différentes professions s'enrichissent les unes avec les autres.

Nous vous convions chaleureusement dans un lieu où vous serez en mesure, avec votre équipe, de vous échapper du présent pour façonner l'avenir. Bienvenue chez teo jakob.

Votre projet verra-t-il bientôt le jour ici ? L'entrée rafraîchissante de nos bureaux dans le Mühle Tiefenbrunnen à Zurich invite les collaborateurs et les invités à un échange créatif.

Photos : Pierre Kellenberger, Nicolas Schopfer et Markus Beyeler.





Nos ateliers teo jakob à Lausanne et à Zoug (à droite) sont de petites capsules créatives et de véritables plateformes d'échange.





Ici, le confort et la fonctionnalité fusionnent : dans notre atelier de Lausanne (à gauche) ou notre Occhio gallery à Genève (en bas à droite).

La légendaire terrasse sur le toit de notre siège principal dans la vieille ville de Berne se trouve directement au-dessus de l'appartement de notre fondateur Theodor Jakob (en haut à droite).



Une partie des 500 œuvres qui composent notre Fondation d'Art Teo Jakob à artgenève (en haut).
Par diverses collaborations et pop-up (Hôtel Schweizerhof Bern & Spa, à droite) nous participons activement
à la vie culturelle et artistique suisse.





Les événements, les conférences et les fêtes font partie intégrante de notre culture depuis des décennies.





teo jakob Innenarchitektur a conçu et réalisé pour Givaudan un concept de showkitchen sur mesure avec bar, atelier et cuisine ouverte. Photos : Pierre Kellenberger.

Savoir-faire : architecture d'intérieur

Nous nous chargeons de planifier, concevoir et mettre en œuvre un aménagement sur mesure pour votre espace. En effet, une intervention sur un bâtiment ou une surface existante promet souvent une amélioration de son utilisation future. Que ce soit le déplacement d'un mur ou la nouvelle disposition de l'espace intérieur, l'équipe d'architecture d'intérieur de teo jakob assure la conception et l'accompagnement de toutes les mesures stratégiques nécessaires en matière d'aménagement et de construction. Nous veillons à la coordination des entreprises et à leur intégration harmonieuse dans l'ensemble du processus, ou, dans de nombreux cas, nous prenons en charge l'ensemble du processus, de la conception à la réalisation.

Développement
de structures spatiales

Conception et
planification d'espaces

Réaffectation
dans l'existant

Concept
d'éclairage

Concept de matériaux
et de couleurs

Concept
d'ameublement



Savoir-faire : espace dans l'espace

Pour de nombreuses équipes, l'alternance rapide entre le travail concentré et les échanges collaboratifs fait désormais partie intégrante du quotidien. Dans les environnements de travail ouverts, la demande d'espaces d'échange et de discussion est souvent plus élevée que l'offre disponible. Les systèmes de « Room in Room » offrent des solutions prêtes à l'emploi en mode plug-&-play : la ventilation, l'éclairage, les connexions informatiques et électriques sont préinstallés, et grâce à des systèmes d'encliquetage simples, les cabines peuvent être configurées à tout moment.



Offrir une retraite, un travail concentré et des échanges en toute tranquillité : les systèmes « OmniRoom » dans les bureaux du fournisseur informatique BNC (en haut) et de teo jakob Genève (en bas). Photos : Jan Hellmann.

Espaces de travail

Idéal pour les appels téléphoniques, le travail concentré ou la collaboration en petits groupes

Salles de détente

Des zones confortables pour les pauses, pour un travail détendu et pour des discussions informelles

Salles de réunion

Salles insonorisées destinées aux brainstormings, aux ateliers et même aux conférences

Espaces de service

Des lieux fonctionnels dédiés aux tâches de back-office, à la zone d'impression, au stockage, aux vestiaires ou au « bar à café »

Savoir-faire : la sécurité avant tout

Pour les édifices et le mobilier destinés aux pouvoirs publics, au secteur de la santé, ainsi qu’aux grandes salles de réunion, le législateur établit des directives de sécurité spécifiques. Les produits de teo jakob et de ses partenaires peuvent ainsi être adaptés en fonction des normes précises en matière de matériaux et de finitions. En collaboration avec les autorités compétentes, nous nous chargeons des tests et de preuves de résistance au feu, d'hygiène et d'absence d'émissions nocives.



En toute sécurité ? Trix et Robert Haussmann, « Chair Fun : Choco Chair », 1967, Fondation d’Art Teo Jakob. Présenté par teo jakob à artgenève. Photo : Nicolas Schopfer.

Conformité aux normes
de protection
contre l’incendie

Conformité aux normes
d’hygiène et d’asepsie

Conformité aux normes
relatives aux émissions
de matériaux et à l’absence
de substances nocives

Conformité aux normes
de sécurité fonctionnelle

Normes de sécurité dans la pratique



Pour Skyguide, teo jakob a développé, en collaboration avec les architectes du bureau Emch+Berger, un concept d'aménagement pour le restaurant du personnel « Le Slot » à Genève. Michèle Rossier, Regional Director Romandie, explique comment les prescriptions de protection incendie ont influencé sa planification et sa mise en œuvre.

Quand un local et son ameublement sont-ils soumis à des prescriptions de sécurité particulières ?

Les espaces publics tels que les halls d'entrée, les restaurants, les hôtels ou les salles de spectacle sont en principe soumis aux prescriptions de protection contre l'incendie. Les directives strictes et leur compréhension nécessitent une collaboration étroite avec les ingénieurs feu en charge du projet.

Quels étaient les défis à relever pour l'ameublement du restaurant « Le Slot » et comment y a-t-on répondu ?

Le nouveau restaurant de Skyguide ne devait en aucun cas ressembler à une cantine classique, bien au contraire. L'idée principale était de créer une atmosphère conviviale qui favorise les moments de détente pour les collaborateurs et de proposer un cadre agréable aux visiteurs venus prendre un café ou savourer un déjeuner. Des matériaux naturels et un design intemporel caractérisent l'ambiance. Par ailleurs, les meubles sélectionnés sont robustes et résistent aux exigences de l'exploitation d'un restaurant. Mais le plus grand défi a été de satisfaire aux prescriptions en matière de protection contre les incendies.

Comment se déroule un tel processus d'autorisation par la police du feu en ce qui concerne l'ameublement et dans quelle mesure teo jakob soutient-il sa clientèle ?

En premier lieu et dans la mesure du possible, nous favorisons les meubles en bois de chêne qui répondent naturellement aux exigences. Ensuite, nous collaborons avec des fabricants qui sont en mesure de nous fournir des certificats conformes et valables. Les modèles sont souvent adaptés avec des mousses et revêtements non feu. Nous établissons un dossier complet que nous soumettons aux ingénieurs qui le transmettent à la police du feu pour approbation. Des tests grandeur nature peuvent également être demandés. Dans ce cas, nous nous chargeons de les organiser avec l'organisme compétent. Le processus complet incluant les préparatifs et les clarifications peut prendre beaucoup de temps et influence les délais de livraisons.

Quels produits ont été utilisés pour l'aménagement du restaurant afin de répondre à la fois aux exigences esthétiques et aux prescriptions de protection contre l'incendie ?

Souvent, nous sommes très limités dans le choix des produits et des matériaux. Dans le cadre de ce projet, nous avons sélectionné principalement du mobilier en chêne, notamment de la marque Zoom by Mobimex. L'esthétique constitue moins un défi que le confort qui peut être affecté par l'utilisation de mousses spéciales.

Comment puis-je savoir si mon projet est soumis à certaines règles de sécurité ?

Dès qu'il s'agit d'espaces publics, le réflexe est de consulter un architecte ou un ingénieur feu.



Michèle Rossier
Regional Director Romandie
teo jakob



De nombreuses entreprises sont aujourd’hui installées dans l’Alte Hof, un édifice historique situé au cœur de Munich. Des luminaires suspendus semblent flotter au-dessus des tables dans la zone d’entrée. Le design de l’éclairage souligne ainsi les particularités de l’architecture et joue de manière optimale avec la lumière naturelle. Copyright: Occhio; Photo: Christoph Philadelphia

Savoir-faire : planification de l’éclairage

La lumière, outil puissant d’aménagement de l’espace, possède la capacité d’influencer l’ambiance, la perception de la taille et de la structure d’une pièce, ainsi que le bien-être de ses utilisateurs. Une commande intelligente de l’éclairage permet aujourd’hui une utilisation multifonctionnelle des différentes pièces. Nos éclairagistes comprennent les priorités et les exigences spécifiques posées par différents secteurs à leur environnement et vous soutiennent volontiers dans vos questions.

Éclairage des postes de travail
Bureaux, bibliothèques, salles d’études et de formation

Scénographie
Salles d’exposition, musées, galeries, scènes et clubs

Éclairage fonctionnel
Environnements de travail dans le secteur de la santé, laboratoires et locaux scientifiques.

Éclairage de présentation
Magasins, boutiques, commerces de détail et concessionnaires automobiles

Éclairage d’orientation
Espaces publics et vastes sections de bâtiments

Scénarios d’éclairage modifiables
Hôtellerie, gastronomie, salles de conférence et éclairage haut de gamme, espaces d’accueil

Planification de l'éclairage dans la pratique



Ensemble, Occhio et teo jakob ont conçu à Genève et à Zurich la Occhio Gallery, un espace où il est possible d'expérimenter et d'apprécier les multiples facettes de la lumière. Les deux showrooms témoignent de l'importance cruciale de la planification contemporaine de l'éclairage. Axel Meise offre une perspective sur les nouvelles possibilités d'aménagement grâce à la lumière artificielle, qui peuvent significativement améliorer le bien-être des utilisateurs.

Un aperçu des projets d'Occhio suggère que la conception de l'éclairage entre dans une ère nouvelle. Le rôle de l'éclairage a-t-il été sous-estimé par le passé ou existe-t-il d'autres transformations notables ?

Je distinguerais ici la lumière naturelle de la lumière artificielle. En architecture, la gestion de la lumière naturelle a toujours été primordiale. Mais lorsque la nuit tombe, c'est au tour de la lumière artificielle de prendre le relais. En ce sens, la technologie LED a tout révolutionné. D'une part, elle permet de concevoir de nouveaux types de luminaires ; d'autre part, elle offre des possibilités inédites pour orienter, moduler et contrôler la lumière. Notre modèle est le soleil, dont la lumière est parfaite. Le rendu des couleurs de nos LED se rapproche beaucoup de celui de la lumière solaire, et nos lentilles anti-éblouissantes assurent un confort lumineux optimal.

Autrefois, les environnements de bureau se contentaient généralement d'un éclairage fonctionnel de base. Quel est le rôle de la lumière aujourd'hui dans l'aménagement des espaces de travail ?

Chez Occhio, nous ne distinguons pas les différents espaces de vie – l'être humain doit se sentir bien partout, que ce soit à domicile ou au bureau. L'essentiel est que la

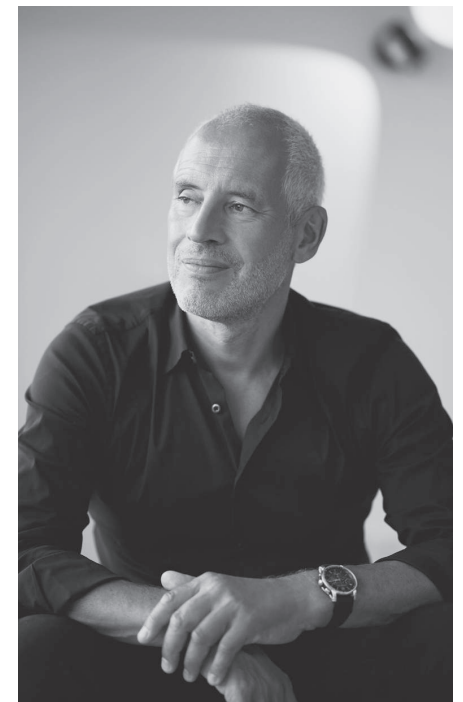
lumière puisse toujours être ajustée aux utilisateurs et aux situations présentes. Comme à la maison, les employés ont des préférences et des besoins divers concernant leur environnement de travail. Certains préfèrent une ambiance calme et une lumière tamisée, tandis que d'autres préfèrent une atmosphère plus dynamique avec une lumière stimulante pour favoriser la concentration et l'efficacité. Les options de commande sophistiquées d'Occhio permettent d'adapter l'éclairage de manière flexible et individuelle selon les besoins personnels et le moment de la journée.

Quelles sont les possibilités actuelles de contrôle de la lumière ?

La lumière peut, par exemple, être dirigée librement de haut en bas avec un simple geste de la main. Les luminaires suspendus et mobiles peuvent être commandés de manière très intuitive par des gestes. Avec Occhio Air, nous proposons une technologie de commande basée sur le Bluetooth, permettant de gérer non seulement des luminaires individuels, mais également de créer des ambiances pour des pièces ou des bâtiments entiers sans nécessiter d'importants travaux d'installation. La compatibilité avec les systèmes de gestion de bâtiment est toujours garantie.

Vous faites la différence entre la décoration et l'aménagement par les luminaires. Comment comprendre cette distinction ?

Dans l'architecture intérieure, les luminaires sont souvent utilisés principalement comme objets de design. Chez Occhio, il s'agit de l'interaction entre le design, la lumière et l'utilisation, et de l'expérience globale qui en découle. Lorsqu'elle est employée de manière ciblée comme outil d'aménagement, la lumière insuffle vie aux espaces et crée une atmosphère unique. Le jeu d'ombre et de lumière génère une tension, met en valeur les surfaces, travaille les structures et magnifie les couleurs. Ce n'est que lorsque les espaces de vie sont aménagés de manière holistique avec la lumière que cette dernière peut déployer toute sa puissance.



Axel Meise
Fondateur et designer en chef
Occhio



A l'Office fédéral de la logistique à Berne, les textiles assument plusieurs fonctions à la fois. D'une part, avec leurs surfaces graphiques, ils mettent l'accent sur l'architecture ouverte. D'autre part, ils garantissent l'intimité et la concentration. Photos : Pierre Kellenberger.

Savoir-faire : solutions textile

Les espaces ouverts sont des éléments indissociables de l'architecture contemporaine qui nécessitent une protection contre la lumière, le bruit et la visibilité depuis l'extérieur. Les textiles représentent une solution séduisante à ces impératifs : leur adaptabilité et leur capacité d'absorption sonore permettent de répondre à ces besoins variés. Nos experts en textiles sont disponibles pour vous conseiller à chaque étape, de la sélection du tissu jusqu'à la confection et l'installation.

Santé publique
Confidentialité et bien-être pour les patients et les professionnels de la santé

Institutions publiques
Facilité d'utilisation et d'entretien, durabilité

Travail et formation
Favorise la tranquillité en limitant la visibilité et l'environnement sonore à l'extérieur

Gastronomie et culture
Mise en valeur de l'atmosphère et réduction acoustique dans les espaces intérieurs

Solutions textiles dans la pratique



Reconnue pour sa démarche démocratique en matière de design, la société HAY s'investit dorénavant dans la conception de ses propres textiles. Les fondateurs et directeurs créatifs, Mette et Rolf Hay, nous éclairent sur les motivations qui les ont conduits à cette évolution ainsi que sur les caractéristiques qui les démarquent.

Soudainement, les teintes chatoyantes et les matériaux douillels font leur apparition au sein de bureaux jusqu'alors empreints de sobriété. Quelle est la raison de ce changement actuel et comment HAY y contribue-t-il ?

Rolf Hay : Lors de la fondation de HAY en 2002, le marché se divisait en deux segments distincts : le domaine résidentiel et le monde professionnel. Dès le départ, nous avons perçu la nécessité de concevoir des articles adaptés à ces deux environnements.

Mette Hay : Aujourd'hui, de nombreuses personnes exercent leur activité professionnelle, ne serait-ce qu'en partie, depuis leur domicile. Ainsi, la sphère domestique se fond avec le cadre professionnel, et réciproquement. Les individus aspirent à se sentir à l'aise en tout lieu, quelle que soit leur situation géographique - cette notion a toujours guidé nos initiatives.

RH : Nous constatons, par exemple, que certaines de nos chaises sont utilisées dans une variété de contextes, allant de la salle à manger aux espaces de travail professionnels. Cette polyvalence découle de la diversité des finitions présentes dans notre gamme. Les textiles et les palettes chromatiques élargissent les possibilités d'utilisation de nos produits tout en procurant une sensation d'intimité et de bien-être.

HAY a lancé ses propres textiles sur le marché. Quelle lacune dans l'offre existante ont-ils comblée ?

MH : Nous collaborons depuis longtemps avec succès avec des fabricants renommés de textiles tels que Maharam, Kvadrat et Romo. Pour nous, il était logique de compléter cette collaboration en produisant nos propres textiles afin de répondre à des besoins spécifiques. En effet, des textiles différents peuvent radicalement modifier la perception d'un meuble.

RH : Notre intention était de permettre à HAY de s'exprimer à travers des tissus caractérisés par des couleurs spécialement sélectionnées ou des textures dynamiques, ou encore adaptés à des environnements plus chauds.

Les textiles sont rapidement sujets à la saleté et peuvent sembler usés en peu de temps. Quels sont les plus grands défis lors du développement d'un textile ?

RH : Comme dans d'autres secteurs, la durabilité est un défi de taille. Pour nous, il est crucial d'opter davantage pour des matériaux naturels et recyclés, tout en préservant la qualité et la durabilité des textiles.

MH : Chaque fibre possède des propriétés distinctes. Il est essentiel de les maîtriser afin de pouvoir combiner différents matériaux de manière complémentaire. Par exemple, le textile Flamiber de HAY est conçu à partir d'une série de fibres qui lui confèrent à la fois robustesse et esthétique agréable. L'équilibre est toujours recherché lors du développement d'un nouveau textile.

Quel est actuellement votre produit préféré de la collection textile ?

MH : Actuellement, notre coup de cœur est le tissu Tartaglia. Sa texture rappelle le bouclé tout en conservant une esthétique contemporaine. Composé d'un mélange robuste de coton, de laine et de polyester, tissé en Italie, il offre une polyvalence remarquable grâce à son effet bicolore. Disponible en huit couleurs différentes et doté d'une grande résistance à l'abrasion, il incarne l'intemporalité caractéristique des textiles HAY.



Mette et Rolf Hay
Fondateur et directeur créatif
HAY

Savoir-faire : accessibilité

Quand la mobilité se réduit en raison de l'âge, d'un accident ou d'une maladie, l'architecture et l'aménagement intérieur jouent un rôle crucial dans le maintien ou la récupération de l'indépendance au quotidien. En ajustant l'ergonomie des meubles, en intégrant des dispositifs d'assistance et en intervenant dans la conception architecturale, nous vous assistons dans la création d'environnements accessibles pour favoriser une vie autonome.



Lotte est un fauteuil à accoudoirs conçu par la designer Sarah Hossli à l'ECAL de Lausanne. Son objectif : permettre aux personnes, indépendamment de leur âge et de leurs capacités, de se lever et de s'asseoir de manière autonome. Sur la photo, nous montrons le prototype que nous avons présenté à artgenève.
Photo : Nicolas Schopfer.

Élimination des seuils, des escaliers et des obstacles architecturaux

Dispositifs d'assistance tels que des rampes et des poignées

Ajustement de la hauteur et de l'inclinaison des assises et des tables

Mobilier stable et fixable

Accessibilité des interrupteurs, des compteurs de cuisine et des équipements sanitaires

Accessibilité dans la pratique



Pour l'ameublement du centre de soins et de retraite de la Fondation Saphir à Orbe, MAK architecture a choisi une démarche participative. L'architecte Marcia Akermann explique comment il a été possible de concilier les exigences d'aptitude à l'emploi, d'ergonomie et d'esthétique.

Vous avez d'abord voulu concevoir vous-même le mobilier de la maison de retraite et de soins. Pourquoi ?

Nous voulions créer des espaces qui soient agréables à vivre et dont l'image ne soit pas dominée par la fonctionnalité et l'ergonomie. Nous avons toutefois constaté que la conception de sièges est très exigeante. Nous avons donc fait appel à teo jakob dans le but d'adapter des modèles existants afin qu'ils répondent à toutes les exigences.

Quels étaient les critères à prendre en compte ?

Souvent, les chaises ou les canapés ont des accoudoirs trop bas. Pour qu'une personne puisse s'y appuyer, l'accoudoir doit être stable et à la bonne hauteur. Pour les personnes dont la vue est limitée, les contrastes jouent un rôle important. C'est pourquoi nous avons toujours veillé à ce que les dossiers et les assises soient de couleurs différentes. Pour pouvoir vérifier l'effet visuel produit, nous avons mis des lunettes spéciales qui ont atténué notre perception des contrastes.

La sélection finale des meubles est le résultat d'une démarche participative. En quoi consistait-elle ?

Dans le cadre d'un atelier, nous avons présenté différents meubles à des utilisateurs et utilisatrices et aménagé des chambres témoins sur les anciens sites du centre de soins et de retraite. Nous avons ensuite interrogé en détail les résidents et résidentes, leurs proches et le personnel soignant. Nous voulions savoir si les meubles étaient stables et confortables au toucher ou s'ils pouvaient être facilement nettoyés. Pour connaître les besoins des gens, il faut leur parler. C'est ainsi que nous avons découvert que les résidents et résidentes apprécient les sièges à haut dossier, qui les isolent un peu et leur procurent un sentiment de sécurité.

Comment avez-vous réussi à concilier fonctionnalité et confort ?

En fait, il a fallu beaucoup de travail de persuasion auprès du personnel soignant. Mais pour les étages d'habitation, il était important pour nous d'utiliser des textiles, afin que les sièges soient doux et chauds au toucher. Pour garantir malgré tout la protection contre l'incontinence, nous avons développé, en étroite collaboration avec les fabricants, des housses amovibles et lavables. Les réactions sont très positives : les résidents et résidentes aiment passer du temps dans les pièces et, comme ils s'y sentent bien, le centre de soins et de retraite a aujourd'hui besoin de moins de médicaments que sur l'ancien site.

Dans le domaine de l'accessibilité, fallait-il également tenir compte de thèmes auxquels on ne pense pas en premier lieu ?

Oui, il y en a eu. Nous avons par exemple découvert que la lumière du jour pouvait être un problème, étonnamment. Certes, un bon éclairage est généralement important, notamment en raison de la perception des contrastes. Mais trop de lumière peut éblouir et les gens peuvent avoir du mal à percevoir leur environnement.



Marcia Akermann
Partenaire
MAK architecture



Savoir-faire : dynamic spaces

Comment envisagez-vous le travail de demain ? Dans un contexte d'espace flexible, le changement est au cœur de la planification. Ce n'est pas une situation figée, mais plutôt un environnement mobile qui se module en permanence selon les nouveaux impératifs. L'étude des besoins engendre des modèles et des agencements qui vous permettent d'anticiper diverses situations au sein de votre organisation, et d'y répondre à l'avenir en fonction des exigences. Ainsi, votre espace s'adapte au rythme des changements. En plus des processus d'analyse et de planification collaboratifs, chez teo jakob, vous trouverez tous les éléments nécessaires pour créer un espace adaptable.



Réarrangé en un tour de main : différents scénarios dans l'environnement de travail dynamique du Lufthansa Aviation Training Center à Opfikon. Photos : © Vitra ; Photographe : Eduardo Perez.

Séparateurs d'espace multifonctionnels

Rideaux et systèmes acoustiques

Électrification modulable

Systèmes informatiques et écrans mobiles

Tables pliables/ adaptables

Mobilier roulant/ empilable et léger

Chariots à plate-forme et systèmes de rangement mobiles

Accompagnement du client dans les processus de changement

Soutien dans les processus de changement

Dynamic spaces dans la pratique



Avec l'idée de «Dancing Office», Hürlemann a développé un concept précurseur pour l'aménagement dynamique de l'espace. L'architecte et designer Stephan Hürlemann nous parle de son expérience personnelle des environnements agiles et nous explique ce qui les caractérise.

Comment savoir si un bureau aménageable de manière flexible est adapté à son entreprise ?
Toute entreprise qui veut survivre à long terme doit investir dans sa résilience. La question n'est donc pas de savoir si la dynamisation de l'environnement de travail doit avoir lieu, mais à quel point elle doit être profonde.

Vous avez développé le « Dancing Office », qui connaît un grand succès. De quoi s'agit-il ?
Ce concept place les personnes et leurs besoins au centre. C'est un plaisir de pouvoir aménager l'espace en fonction des besoins du moment. Le Dancing Office est un espace de travail dynamique qui s'adapte de manière flexible aux idées individuelles et se transforme ainsi en un outil multifonctionnel pour des processus de travail créatifs. Une fois que l'on a vécu cela, on ne veut plus revenir à des structures statiques.

À qui un environnement agile est-il particulièrement destiné ?
Pour toutes les personnes qui conçoivent leur environnement de travail comme un lieu d'échange, de création ou d'inspiration, les structures flexibles sont un atout. Le concept de travail dynamique peut également être mis en œuvre de manière partielle. Pour quiconque est tributaire d'un lieu de travail territorial, un concept de partage de bureau n'a pas beaucoup de sens. Mais cela ne signifie pas qu'il ne peut pas y avoir de zones dynamiques dans une telle structure de bureau.

Comment trouver la solution adéquate ?

Les personnes devant être au centre de la solution, il faut d'abord déterminer ce dont les futurs utilisateurs et utilisatrices auront besoin. Il incombe aux responsables de la planification et aux gestionnaires du changement d'embarquer tout le monde dans ce voyage. Ce n'est qu'une fois que l'on sait comment la structure de l'espace doit être utilisée que l'on passe à la conception formelle. Au final, les espaces sont aussi individuels que les personnes qui les utilisent.

Selon quels critères choisit-on le mobilier ?

Plus c'est modulaire, multifonctionnel et circulaire, mieux c'est. Dans mon Dancing Office, même les tables ont des roulettes. La longévité des produits joue un grand rôle pour rendre l'espace résilient. Donc pas de meubles à la mode, pas de mauvaise qualité. Les produits doivent être réparables et utilisables avec des pièces de rechange. Il est également possible de louer l'infrastructure. Cela permet non seulement d'économiser de l'argent, mais aussi de préserver les ressources, d'éviter les déchets et de réduire les émissions de gaz à effet de serre.

À quoi reconnaît-on un environnement résilient, capable de suivre le rythme des changements futurs ?

Au fait que l'on peut réagir sans problème à de nouvelles exigences. En novembre 2019, j'ai emménagé avec mon équipe dans le nouveau studio que nous avons conçu de manière dynamique avec des « Dancing Walls ». Quelques mois plus tard, le confinement a eu lieu en raison de la pandémie de Covid. Avec deux collaboratrices, j'ai transformé le bureau en une heure seulement, construit des couchettes et aménagé la structure de manière à ce que nous puissions tenir la distance sans effort. On ne sait pas si les espaces dynamiques que l'on connaît aujourd'hui sont prêts pour l'avenir. La crise climatique, l'intelligence artificielle ou le métavers auront une grande influence sur nos espaces de vie. Apprendre à vivre et à travailler avec le changement constant – tel est le mot d'ordre du moment.



Stefan Hürlemann
Architecte et designer

L'importance des espaces collectifs



Depuis longtemps, Vitra accompagne la flexibilité des environnements de travail par le biais d'études, de thèses et de projets concrets. Le Club Office de l'entreprise à Birsfelden en fait également partie. Tim Reusch évoque les conséquences du travail indépendamment de son lieu et les espaces qui renforcent l'identité et le sentiment d'appartenance.

Les employés se trouvent face à un dilemme : pour les collaborateurs, la mobilité du travail devient un critère de plus en plus déterminant dans le choix d'un emploi, tandis que les entreprises craignent simultanément de perdre leur propre culture. Quel rôle jouent les espaces partagés dans ce contexte ? L'être humain et son travail ne sont visibles et perceptibles que dans l'espace physique. Chacun éprouve, dans son quotidien professionnel, des moments et des succès qui suscitent fierté et satisfaction. Mais comment pouvons-nous partager ces moments ? Le travail doit redevenir visible – ce n'est qu'alors que les résultats peuvent inspirer autrui et assurer le succès à long terme de l'entreprise. L'espace doit être utilisé pour renforcer l'identité et le sentiment d'appartenance. En tant que langage corporel de l'entreprise, il doit communiquer clairement ses valeurs.

Avec le Club Office, Vitra a lancé un projet concret en réponse aux nouvelles exigences du monde du travail. Quelles sont les caractéristiques de cet environnement ? Nous considérons ce concept comme une évolution mettant en lumière l'essence même du bureau : la communauté propre à l'entreprise. Il s'agit d'offrir un accès physique à cette communauté, permettant à chacun d'en faire partie à tout moment. De tels espaces de bureau se distinguent par une différenciation claire entre la partie visible et ouverte à tous, le niveau de collaboration semi-public, et l'espace de travail privé et sécurisé.

L'aménagement de l'espace exerce une influence considérable sur la culture de travail et, par conséquent, sur l'avenir d'une entreprise. Une entreprise peut-elle visiter ou même tester des espaces aménagés différemment avant d'investir massivement ? L'espace doit être perçu comme un outil facilitant notre travail, au même titre que le matériel informatique. Nous invitons volontiers les entreprises à expérimenter notre Club Office à Birsfelden. Divers espaces de coworking ou communautés, proposent également de tester leurs locaux pour découvrir leur fonctionnement. Il est essentiel de ne pas se concentrer immédiatement sur son propre bureau, mais de tester les nouveautés à petite échelle et d'évaluer les différences. Le simple fait de changer un « élément » peut déjà entraîner des évolutions significatives.

Vitra emploie une équipe dédiée à l'avenir du travail. En plus de spécialistes en planification et en conception, cette équipe comprend des experts en psychologie du travail et en transformation culturelle. Comment la clientèle peut-elle bénéficier de cette vaste expertise ? Avec notre partenaire teo jakob, nous accompagnons nos clients dans le développement d'espaces de travail orientés vers l'avenir. Il s'agit de saisir le potentiel des espaces et de le traduire ensemble en un nouveau monde du travail, au travers d'un processus créatif.



Tim Reusch
Head of Vitra Consulting
& Planning Studio



L'intégration de la nature dans l'environnement de travail est l'un des nombreux scénarios de personnalisation du mobilier loin des sentiers battus. En photo : l'Urban Djungle dans l'USM PlayLab du showroom teo jakob à Berne, 2021. Photos : Simon Opladen.

Savoir-faire : l'art du sur-mesure

L'individualisation, tel un costume sur mesure pour votre espace, permet d'ajuster la répartition du mobilier et l'aménagement de votre intérieur. Grâce à une planification adaptée à l'utilisation de vos espaces, nous renforçons l'identité personnelle à l'image de marque de votre entreprise. Pour votre espace personnalisé, notre compétence en matière de planification joue un rôle important. Vous avez surtout l'opportunité de créer des modèles spéciaux entièrement individualisés, reflétant pleinement le caractère de votre marque.

Fabrication sur mesure d'objets de designers	Création de mobilier aux couleurs de l'entreprise	Adaptation de matériaux
Adaptation ergonomique pour l'accessibilité	Fabrication sur mesure d'éléments encastrés	Choix conscient des matériaux
Optimisation de la traçabilité	Prototypes et pièces uniques	

L'art du sur-mesure dans la pratique



L'adaptabilité des systèmes d'aménagement à tout moment, que ce soit en fonction du contexte, des dimensions de la pièce ou d'une nouvelle utilisation, est une caractéristique essentielle. Cette capacité est clairement mise en évidence au PlayLab, le showroom de l'entreprise USM U. Schärer Söhne à Berne, qui se métamorphose constamment. Lukas Kammermann y souligne l'importance de l'individualisation dans l'aménagement intérieur.

USM incarne le concept d'un système en constante évolution. Quels sont les éléments qui sous-tendent cette évolution ?
La modularité constitue un pilier fondamental pour répondre aux besoins spécifiques des utilisateurs, permettant ainsi aux entreprises et aux marques de demeurer en phase avec l'évolution des exigences. Dans le monde du travail contemporain, marqué par une dynamique croissante, une complexité accrue et des attentes en constante mutation, il est crucial de s'appuyer sur un système flexible dans toutes les dimensions : géographique, spatiale et temporelle. Cette approche, axée sur la compatibilité à long terme, est la seule à garantir une adaptabilité future.

Quels avantages en découlent pour la clientèle et les utilisateurs ?
La modularité assure une durabilité et une flexibilité maximales, et donc une véritable pérennité. Les bénéfices se font sentir à tous les niveaux : pour l'environnement sur le plan écologique et pour la clientèle sur le plan économique.

Quelles sont les étapes initiales du processus d'individualisation lorsqu'il s'agit de repenser des espaces ?
La première étape consiste à définir clairement les objectifs et les finalités de la rénovation. Ce processus implique souvent une collaboration étroite avec des experts en aménagement. Forte de son expertise en accompagnement de tels processus, l'entreprise teo jakob joue un rôle prépondérant dans la discussion des besoins de la clientèle et de l'identité de l'entreprise. Ensuite, des propositions initiales sont élaborées de manière collaborative.

Comment se déroule la phase de mise en œuvre du côté de votre entreprise ?
Si des meubles USM sont déjà en place, nous débutons par un inventaire détaillé. Ensuite, nous évaluons les possibilités de réutilisation des meubles existants ainsi que les nouveaux besoins éventuels. À partir de cette analyse, nous concevons des pièces et des configurations uniques qui, une fois assemblées, donnent naissance à une nouvelle expérience spatiale. En suivant le principe « Rethink, Rebuild, Revalue », notre objectif est de réinventer et de valoriser l'existant, lui conférant ainsi une nouvelle valeur, voire une valeur accrue.



Lukas Kammermann
Sales Director Switzerland
USM U. Schärer Söhne



6
75
100
110
300
10'000
10'000
30'000

sites
ans
projets
collaborateurs
collections
livraisons
clients
mètres carrés

6 sites

Avec six sites répartis à Berne, Genève, Lausanne, Zurich, Zoug et Winterthur, notre accessibilité et notre présence sont optimales.

75 ans d'expérience

Depuis plus de sept décennies, nous accompagnons les entreprises à travers les changements de nos modes de vie et de travail en Suisse.

100 projets

Avec plus de 100 grands projets par an, nous avons fait nos preuves et sommes devenus experts dans le secteur du design d'intérieur.

110 collaborateurs

Grâce à nos multiples talents notre domaine d'expertise est étendu et nous vous offrons un service global.

300 collections

Nous proposons plus de 300 collections d'articles avec des palettes infinies de matériaux et de couleurs.

10'000 livraisons

Chaque année, nos clients à travers toute la Suisse reçoivent plus de 10'000 livraisons et services.

10'000 clients

C'est le nombre de clients commerciaux actifs (état : janvier 2024). De ce fait, teo jakob est un acteur important dans l'économie suisse.

30'000 mètres carrés

De notre plus grand projet représentant 30'000m² de surface à aménager à des espaces de quelques mètres carrés, nous gérons des projets de toute envergure.

Investir durablement dans l'espace

Notre stratégie de durabilité repose sur des installations à long terme et de très grande qualité, qui restent utilisables pendant de nombreuses années et qui sont aujourd’hui de plus en plus traçables. Pour accompagner toutes nos ambitions, nous publions régulièrement nos progrès.

2027 neutralité climatique

teojakob atteindra la neutralité climatique en 2027, qui est aussi l'année où toutes les intentions tous les objectifs de notre stratégie de durabilité devraient être réalisés.*

99.6 % local

Parmi nos quelque 400 fournisseurs, il s'agit presque sans exception d'usines produisant en Suisse et en Europe (rapport 50/50). Seul 0,4 % proviennent d'outre-mer.

–42 % de CO₂

Nos quelque 464 tonnes d'émissions de CO₂ sont inférieures de plus de 40 % à la consommation moyenne des entreprises suisses à critères comparables (emplois à plein temps, surface, activité).*

–60 tonnes de déchets

En optimisant notre mode de sous-traitance et en améliorant nos processus de recyclage, nous avons produit 60 tonnes de déchets de moins que l'année précédente.*

–20 % de diesel

Grâce à l'optimisation des trajets logistiques, au passage à des moteurs plus économiques et à des outils de conseil numériques, nous avons réussi à réduire jusqu'à 20 % le carburant.*

–16 % de gaz naturel

Sur les sites de Genève et de Berne, nous avons pu réduire le gaz naturel utilisé pour le chauffage et la production d'eau chaude. Sur les sites chauffés à l'électricité, nous visons également une réduction de 15 % d'ici fin 2024.*

100 % de chances

L'égalité salariale est régulièrement confirmée par l'analyse de l'égalité salariale de la Confédération (Logib). Dans les postes de cadres, la proportion de femmes augmente de 20 % pour atteindre aujourd'hui plus de 30 %. Et l'équilibre règne déjà au sein de notre personnel.*

400 x art

Nous considérons que l'art donne toute son âme à l'espace. La relation avec l'art fait ainsi partie de notre ADN depuis toujours. Plus de 400 œuvres composent la collection de la Fondation d'Art Teo Jakob à admirer dans nos showrooms et bureaux.

*Années comparatives 2022 et 2021 pour les grandeurs comparatives correspondantes.

2027
objectif
climatique

99.6 %
au niveau
local

↓ 42 %
de CO₂

↓ 60 t
de déchets

↓ 20 %
de diesel

↓ 16 %
gaz naturel

100 %
chances

400 x
art

Vous trouverez le rapport complet sur notre site Internet :
teojakob.ch/rapport-sur-le-developpement-durable



vitra.

Occhio

Cassina

B&B
ITALIA

MUTE.



FRITZ HANSEN

Minotti

horgenglarus

THONET

 REX KRALJ

Wilde + Spieth

HAY

MUUTO

GRAU

Alias

ANDERSEN
QUALITY MEETS DESIGN

arper

brunner ::

CRÉATION
BAUMANN

Dietiker
SINCE 1873

Fredericia

girsberger

INENTI

kettal

Knoll

kvadrat

lapalma

Mobimex

ROSCONI
1873

RUCKSTUHL
SWISS 1881

SARÀ

schindlersalmerón

seledue

 SilentGliss

WALTER KNOLL

wiesner concept hager

Wilkhahn

ZEITRAUM

Genève
Teo Jakob SA
Place de l’Octroi 8
1227 Genève-Carouge
022 342 23 23
geneve@teojakob.ch

Lausanne
Teo Jakob SA
Rue du Midi 18
1003 Lausanne
021 311 05 33
lausanne@teojakob.ch

Berne
Teo Jakob SA
Gerechtigkeitsgasse 25
3000 Berne 8
031 327 57 00
bern@teojakob.ch

Winterthour
Teo Jakob SA
Wülflingerstrasse 14
8400 Winterthour
052 267 00 50
innenarchitektur@teojakob.ch

Zoug
Teo Jakob SA
Gotthardstrasse 3
6300 Zug
041 760 33 42
zug@teojakob.ch

Zurich
Teo Jakob SA
Mühle Tiefenbrunnen
Seefeldstrasse 231
8008 Zurich
044 421 18 18
zuerich@teojakob.ch

Éditeur
Teo Jakob SA

Rédaction
Kerstin Raduner

Partenaire de rédaction
Superlobby Ltd. Zurich

Collaborateurs
Jürg Brawand
Fabien de Roche
Lou Gmür
Simon Kern
Andrea Mandia
Elodie Martin
Daniela Meyer
Elsa Puvilland
Michèle Rossier
Andrea Zaugg

Impression
Abächerli Media AG

